

IZP.272.2.45.2018

Wołów, 11.10.2018 r.

Zapytanie ofertowe

Powiat Wołowski z siedzibą w Wołowie, pl. Piastowski 2, zaprasza do złożenia ofert na zadanie:
Adaptacja pomieszczeń na potrzeby projektu pn.: "Rozwój kształcenia zawodowego w Powiecie Wołowskim" (Czwarty raz)"

- I. **Zamawiający:** Powiat Wołowski, pl. Piastowski 2, 56-100 Wołów
- II. **Tryb udzielenia zamówienia:**

Do niniejszego zapytania ofertowego nie stosuje się ustawy o zamówieniach publicznych. Po złożeniu ofert i ich weryfikacji przez Zamawiającego, Wykonawca zostanie wybrany w wyniku oceny ofert dokonanej zgodnie z przyjętymi kryteriami oceny. Przed zawarciem umowy Zamawiający może prowadzić dodatkowe negocjacje z Wykonawcą, którego oferta została uznana za najkorzystniejszą lub z dwoma Wykonawcami, których oferty zostały ocenione najwyżej, w szczególności, jeśli oferty przekroczą kwoty, które Zamawiający zamierza przeznaczyć na realizację zamówienia. Jeśli w wyniku negocjacji dojdzie do zmiany treści ofert Wykonawca zobowiązany jest złożyć ofertę ostateczną w terminie 3 dni od dnia zakończenia negocjacji. Zamawiający do chwili podpisania umowy zastrzega sobie możliwość unieważnienia postępowania na każdym etapie jego prowadzenia bez podawania przyczyn.
- III. **Tytuł projektu**
„Rozwój kształcenia zawodowego w Powiecie Wołowskim”
- IV. **Program, Priorytet, Działanie**
Priorytet 10 Edukacja, Działanie 10.4 Dostosowanie systemów kształcenia i szkolenia zawodowego do potrzeb rynku pracy, Poddziałanie 10.4.1 Dostosowanie systemów kształcenia i szkolenia zawodowego do potrzeb rynku pracy – konkursy horyzontalne.
- V. **Opis zamówienia:**

Zadanie polega na wykonaniu robót montażowych i budowlanych w celu adaptacji pomieszczeń (sali lekcyjno-warsztatowych) w budynku Centrum Kształcenia Zawodowego i Ustawicznego w Wołowie na potrzeby projektu „Rozwój kształcenia zawodowego w Powiecie Wołowskim” na dwie pracownie zawodowe: pracownię montażu urządzeń i systemów mechatronicznych oraz pracownię eksploatacji urządzeń i systemów mechatronicznych.

Zakres robót montażowych i budowlanych, o których mowa powyżej, obejmuje:

 - 1) dostawę i montaż okablowania gniazd wtykowych,
 - 2) dostawę i montaż okablowania instalacji sieci strukturalnej,
 - 3) montaż korytek kablowych sieci strukturalnej,
 - 4) zakup i montaż rozdzielnic TG,
 - 5) zakup i montaż rozdzielnic TM,
 - 6) zakup i montaż osprzętu w postaci gniazd 230V, gniazd 400V, gniazd RJ45 i łączników oświetlenia,
 - 7) zakup i montaż puszek podłogowych,
 - 8) uruchomienie i sprawdzenie wykonanych instalacji,
 - 9) wykonanie pomiarów elektrycznych,
 - 10) wykonanie dokumentacji powykonawczej (gwarancje , certyfikaty),
 - 11) wykonanie posadzki z wykładzin z tworzyw sztucznych bez warstwy izolacyjnej,
 - 12) wykonanie robót budowlanych towarzyszących (przewierty ,przekucia, bruzdy).

Podstawą do sporządzenia oferty cenowej jest w/w zakres prac oraz załącznik nr 1 do zapytania ofertowego: **Przedmiar, Projekt instalacji elektrycznej i teletechnicznej, schematy i rysunki elektryczne.**

Zadanie realizowane jest w ramach projektu „Rozwój kształcenia zawodowego w Powiecie Wołowskim” dofinansowanego ze środków Europejskiego Funduszu Społecznego oraz budżetu państwa w ramach Regionalnego Programu Operacyjnego Województwa Dolnośląskiego 2014-2020, co oznacza, że zadanie jest w całości finansowane ze środków publicznych.

VI. Wspólny Słownik Zamówień

Kod CPV:

45.00.00.00-7 Roboty budowlane

VII. Termin realizacji zamówienia: od podpisania umowy z wykonawcą do **07.12.2018 r.**

VIII. Warunki udziału w postępowaniu:

1. O realizację niniejszego zadania mogą ubiegać się Wykonawcy, którzy spełniają następujące warunki:
 - a) wykonawca posiada uprawnienia do wykonania określonej działalności lub czynności, jeżeli ustawy nakładają obowiązek posiadania takich uprawnień;
 - b) wykonawca posiada niezbędną wiedzę i doświadczenie oraz dysponuje potencjałem technicznym i osobami zdolnymi do wykonania zamówienia;
 - c) wykonawca znajduje się w sytuacji ekonomicznej i finansowej zapewniającej wykonanie zamówienia;
 - d) Wykonawca zrealizował w okresie ostatnich 3 lat, a jeśli okres działalności jest krótszy, to w tym okresie, co najmniej 2 (dwie) roboty budowlane o charakterze podobnym do przedmiotu zamówienia, w tym jedną o wartości co najmniej **40 000,00 zł brutto**.

Zamawiający odstępuje od opisu sposobu dokonywania oceny spełniania warunków określonych w Rozdziale VIII ust. 1 lit. a,b,c i i uzna spełnienie warunków poprzez złożenie oświadczenia o spełnieniu warunków udziału w postępowaniu (załącznik nr 3 do niniejszego zapytania ofertowego).

W przypadku warunku określonego w Rozdziale VIII ust. 1 lit. d, Wykonawca zobowiązany jest złożyć załącznik nr 4 do niniejszego zapytania ofertowego (Wykaz robót budowlanych).

Zamawiający zastrzega sobie prawo sprawdzenia stanu faktycznego z przedłożonymi dokumentami i oświadczeniami, w tym również poprzez wezwanie Oferenta do wyjaśnienia treści dokumentów lub przedłożenia dodatkowych dokumentów, w tym dowodów na spełnianie kryteriów deklarowanych przez Wykonawcę w ofercie (potwierdzenie należytego wykonania, referencje.).

IX. Wymagane dokumenty w przedmiotowym postępowaniu:

1. **Formularz ofertowy** - według druku, który stanowi załącznik nr 2 do niniejszego zapytania ofertowego,
2. **Oświadczenie Wykonawcy** - według druku, który stanowi załącznik nr 3 do niniejszego zapytania ofertowego,
3. **Wykaz robót budowlanych** – według druku, który stanowi załącznik nr 4 do niniejszego zapytania ofertowego.

Prawidłowo złożona oferta powinna zawierać wszystkie wymienione powyżej dokumenty.

X. Opis sposobu obliczania ceny

Cena oferty wyrażona w PLN winna zawierać wszystkie koszty jakie Wykonawca poniesie z tytułu należytej realizacji zamówienia.

XI. Kryteria oceny ofert

1. Zamawiający przyjmuje następujące kryteria oceny ofert:

- **cena (wartość brutto wyrażona w PLN) – 100 pkt**

2. Zamawiający dokona wyboru Wykonawcy, którego oferta odpowiada wszystkim wymaganiom przedstawionym w niniejszym zapytaniu i została oceniona jako najkorzystniejsza, tj. z najniższą ceną brutto.
3. Wykonawca określa cenę realizacji zamówienia poprzez wskazanie ceny brutto obejmującej kwotę podatku VAT w wysokości 23%.
4. Ocena ofert dokonywana będzie według następującego wzoru:

$$\text{Liczba punktów} = \frac{\text{Cena brutto najniższej zaproponowanej oferty}}{\text{Cena brutto oferty badanej}} \times 100$$

5. Koszty związane z przygotowaniem oferty ponosi składający ofertę. Ewentualne poprawki w ofercie muszą być naniesione czytelnie oraz opatrzone czytelnym odpisem osoby/osób sporządzających ofertę.
6. Nie spełnianie przez Oferenta któregokolwiek z wymienionych w pkt VIII warunków skutkuje odrzuceniem oferty.
7. Przed zawarciem umowy Zamawiający może prowadzić dodatkowe negocjacje z Wykonawcą, którego oferta została uznana za najkorzystniejszą.
8. Zamawiający podpisze umowę z Wykonawcą, który przedłoży najkorzystniejszą ofertę (tj. najniższą cenę) wynikającą z przyjętego w/w kryterium. O miejscu i podpisaniu umowy Zamawiający powiadomi wybranego Wykonawcę.

XII. Termin związania ofertą

Wykonawca zostanie związany ofertą przez **14 dni** (bieg terminu rozpoczyna się wraz z upływem terminu składania oferty). Wykonawca samodzielnie lub na wniosek Zamawiającego może przedłużyć termin związania z ofertą.

XIII. Miejsce, sposób i termin składania ofert

1. Termin składania ofert upływa: **19.10.2018r. o godz. 09:00.**
2. Decydujące znaczenie dla oceny zachowania powyższego terminu ma data i godzina wpływu oferty do Zamawiającego, a nie data jej wysłania.
3. Oferty można składać:
 - a) **listownie na adres:** Powiat Wołowski, pl. Piastowski 2, 56 – 100 Wołów z dopiskiem na nieprzejrystej i zamkniętej kopercie OFERTA NA „**Adaptacja pomieszczeń na potrzeby projektu pn.: „Rozwój kształcenia zawodowego w Powiecie Wołowskim” (Czwarty raz)**”,
 - b) **osobiście w biurze podawczym** Starostwa Powiatowego w Wołowie (pok. nr 5) z dopiskiem na nieprzejrystej i zamkniętej kopercie OFERTA NA „**Adaptacja pomieszczeń na potrzeby projektu pn.: „Rozwój kształcenia zawodowego w Powiecie Wołowskim” (Czwarty raz)**”,
 - c) **za pośrednictwem poczty elektronicznej** w formie podpisanych skanów formularzy ofertowych jako pliki załączonych do korespondencji na adres: **zamowienia@powiatwolowski.pl**; pliki powinny być zapisane w formacie umożliwiającym odczytanie ich treści art. PDF.

XIV. Pozostałe informacje

1. Osoba do kontaktu:

a) **w sprawach dotyczących przedmiotu zamówienia:** koordynator szkolny Bogumiła Połeć, polec.bogumila@gmail.com, tel. 606 955 574, p. Mariusz Pasternak, zamowienia@powiatwolowski.pl, tel. 071/380 59 36.

b) **w sprawach dotyczących procedury zamówienia:** Angelika Błońska, podinspektor w Wydziale Inwestycji i Zamówień Publicznych, zamowienia@powiatwolowski.pl, tel. 071/380 59 36.

2. Wszelkie pytania należy kierować w formie elektronicznej lub w formie pisemnej:

- e-mail: zamowienia@powiatwolowski.pl, polec.bogumila@gmail.com.
- numer fax. 071/380 59 00.

3. Zamawiający dopuszcza porozumiewanie się z oferentami, oprócz formy pisemnej, za pomocą fax-u lub poczty elektronicznej.

4. Zamówienie publiczne zostanie udzielone na podstawie art. 4 pkt. 8 ustawy Prawo Zamówień Publicznych (Dz. U z 2017 r. poz. 1579 z późn. zm.).

5. Oferentom nie przysługują środki ochrony prawnej.

6. Jeżeli wykonawca, którego oferta zostanie wybrana, uchyli się od wykonania zadania, Zamawiający wybierze ofertę najkorzystniejszą spośród pozostałych ofert, bez przeprowadzania kolejnej ich oceny.

7. Zamawiający zastrzega sobie prawo do unieważnienia niniejszego zapytania. W takim przypadku Wykonawcom, którzy złożyli oferty nie przysługuje roszczenie o zwrot kosztów uczestnictwa w zapytaniu, w tym kosztów przygotowania oferty.

XII. Informacje dotyczące wyboru najkorzystniejszej oferty

1. Informacja o wyborze najkorzystniejszej oferty zostanie opublikowana na stronie internetowej Zamawiającego, na tablicy ogłoszeń w siedzibie Zamawiającego.
2. O wyborze najkorzystniejszej oferty powiadomieni zostaną wszyscy oferenci, którzy złożyli oferty w niniejszym zapytaniu ofertowym (drogą elektroniczną).

Załączniki:

1. Przedmiar robót + Projekt instalacji elektrycznej i teletechnicznej + Schematy, rysunki, schemat zamienny.
2. Formularz ofertowy,
3. Oświadczenie Wykonawcy,
4. Wykaz robót budowlanych,
5. Wzór umowy.

z up. STAROSTY


Władysław Boczar
Wicestarosta

Podpis Kierownika Zamawiającego

PRZEDMIAR

45430000-0 Pokrywanie podłóg i ścian
45310000-3 Roboty instalacyjne elektryczne

Klasyfikacja robót wg. Wspólnego Słownika Zamówień

NAZWA INWESTYCJI : Adaptacja pomieszczeń na potrzeby projektu pn.: "Rozwój kształcenia zawodowego w Powiecie Wołowskim"
ADRES INWESTYCJI : ul. T. Kościuszki 26, 56-100 Wołów
INWESTOR : Powiat Wołowski
ADRES INWESTORA : pl. Piastowski 2, 56-100 Wołów
WYKONAWCA ROBÓT : z wyboru ofert
BRANŻA : budowlana

SPORZĄDZIŁ KALKULACJE : Mariusz Pasternak (budowlana)
DATA OPRACOWANIA : 26.06.2018

WYKONAWCA :

INWESTOR :

Data opracowania
26.06.2018

Data zatwierdzenia

Lp.	Podstawa	Opis i wyliczenia	j.m.	Poszcz.	Razem
1		Roboty budowlane - wykładziny.			
1	KNR-W 2-02	Warstwy wyrównawcze i wygładzające - grunt dyspersyjny	m ²		
d.1	1105-03 analogia	(3.13+9.33)*5.45+(3.42+12.25)*5.38	m ²	152.212	
				RAZEM	152.212
2	KNR-W 2-02	Warstwy niwelująco-wyrównawcze cementowe grubości 2 mm zatarte na gładko	m ²		
d.1	1105-01	Krotność = 5 152.212	m ²	152.212	
				RAZEM	152.212
3	KNR-W 2-02	Posadzki z wykładzin z tworzyw sztucznych bez warstwy izolacyjnej rulonowe AN-TYSTATYCZNE.	m ²		
d.1	1123-02	116.754	m ²	116.754	
				RAZEM	116.754
4	KNR-W 2-02	Posadzki z wykładzin z tworzyw sztucznych bez warstwy izolacyjnej rulonowe	m ²		
d.1	1123-02	152.212-116.754	m ²	35.458	
				RAZEM	35.458
2		Instalacja elektryczna			
5	E-0508 0800-	Montaż listew ściennych (korytek instalacyjnych) z PCW na ścianach i stropach	m		
d.2	04	poprzez przykręcenie do cegły 100	m	100.000	
				RAZEM	100.000
6	KNR 5-08	Przewody kabelkowe 3 x1,5 mm2	m		
d.2	0212-01	305	m	305.000	
				RAZEM	305.000
7	KNR-W 5-08	Montaż skrzynek i rozdzielnic skrzynkowych TM i TG o masie do 10 kg wraz z konstrukcją - mocowanie przez przykręcenie do gotowego podłoża	szt.		
d.2	0404-07 analogia	1	szt.	1.000	
				RAZEM	1.000
8	KNR-W 5-08	Montaż skrzynek wraz z konstrukcją - mocowanie przez przykręcenie do gotowego podłoża TM 1	szt.		
d.2	0404-07	8	szt.	8.000	
				RAZEM	8.000
9	KNR-W 5-08	Montaż skrzynek FLORBOX wraz z konstrukcją - mocowanie przez zabetonowanie w gotowych otworach w podłodze.	szt.		
d.2	0404-01	8	szt.	8.000	
				RAZEM	8.000
10	KNR-W 5-08	Montaż szafki SD 5U- mocowanie przez przykręcenie do gotowego podłoża	szt.		
d.2	0404-07	1	szt.	1.000	
				RAZEM	1.000
11	KNR-W 5-08	Montaż osprzętu modułowego w rozdzielnicach - TM FRX 304 25 A	szt		
d.2	0407-01	1	szt	1.000	
				RAZEM	1.000
12	KNR-W 5-08	Montaż osprzętu modułowego w rozdzielnicach - TM P 314 B 16A	szt		
d.2	0407-03	1	szt	1.000	
				RAZEM	1.000
13	KNR-W 5-08	Montaż osprzętu modułowego w rozdzielnicach - TM S 301 B16 A	szt		
d.2	0407-03	3	szt	3.000	
				RAZEM	3.000
14	KNR-W 5-08	Montaż osprzętu modułowego w rozdzielnicach - TM S 303 B16 A	szt		
d.2	0407-03	1	szt	1.000	
				RAZEM	1.000
15	KNR-W 5-08	Montaż osprzętu modułowego w rozdzielnicach -TM S 301 B10A	szt		
d.2	0407-03	1	szt	1.000	
				RAZEM	1.000
16	KNR-W 5-08	Montaż osprzętu modułowego w rozdzielnicach - Tg S303 B20A	szt		
d.2	0407-04	8	szt	8.000	
				RAZEM	8.000
17	KNR-W 5-08	Montaż osprzętu modułowego w rozdzielnicach - Tg S 301 16A	szt		
d.2	0407-04	7	szt	7.000	
				RAZEM	7.000
18	KNR-W 5-08	Montaż osprzętu modułowego w rozdzielnicach Tg S303 B16 A	szt		
d.2	0407-04	3	szt	3.000	
				RAZEM	3.000

Lp.	Podstawa	Opis i wyliczenia	j.m.	Poszcz.	Razem
19	KNR-W 5-08 d.2 0407-04	Montaż osprzętu modułowego w rozdzielnicach - Tg S 301 B10A	szt		
		4	szt	4.000	
				RAZEM	4.000
20	KNR-W 5-08 d.2 0407-04	Montaż osprzętu modułowego w rozdzielnicach - Tg S 301 B 6 A	szt		
		1	szt	1.000	
				RAZEM	1.000
21	KNR-W 5-08 d.2 0309-08	Montaż do gotowego podłoża gniazd wtyczkowych 3-biegunowych z uziemieniem przykręcanych 16A/4 mm ² ZG 2	szt.		
		1	szt.	1.000	
				RAZEM	1.000
22	KNR-W 5-08 d.2 0309-04	Montaż do gotowego podłoża gniazd wtyczkowych natynkowych 2-biegunowych z uziemieniem przykręcanych 16A/2.5 mm ² podwójne ZG 2.	szt.		
		11+3*4	szt.	23.000	
				RAZEM	1.000
23	KNR 5-08 d.2 0212-01	Przewody kabelkowe 3x 2,5 mm ²	m		
		7*(17+5.5+16.5+5.5)*2+10	m	633.000	
				RAZEM	633.000
24	KNR 5-08 d.2 0212-01	Przewody kabelkowe 5 x 2,5 mm ²	m		
		122	m	122.000	
				RAZEM	122.000
25	KNR 5-08 d.2 0212-01	Przewody kabelkowe 5 x 4 mm ²	m		
		25	m	25.000	
				RAZEM	25.000
26	KNR 5-08 d.2 0212-01	Przewody kabelkowe 5 x 10 mm ²	m		
		25	m	25.000	
				RAZEM	25.000
27	KNR 5-08 d.2 0212-01	Przewody kabelkowe YKY 5 x 16 mm ²	m		
		25	m	25.000	
				RAZEM	25.000
28	KNR AT-10 d.2 0105-07	Montaż gniazd abonenckich RJ45 - dodatek za montaż gniazda na kanale kablowym 2*8	szt.		
			szt.	16.000	
				RAZEM	16.000
29	KNR AT-10 d.2 0105-05	Montaż gniazd abonenckich RJ45 - dodatek za montaż puszkowej natynkowej 12*2	szt.		
			szt.	24.000	
				RAZEM	24.000
30	KNR AT-10 d.2 0104-02 analogia	Montaż modułu RJ45 ekranowanego MMC na kablu	szt.		
		40	szt.	40.000	
				RAZEM	40.000
31	KNR AT-10 d.2 0102-01	Układanie poziomego okablowania strukturalnego - odcinek poziomy przewód UTP kat. 6 5+10+6+13+2*2+5.5+8*2.5	m kabla m kabla		
				63.500	
				RAZEM	63.500
32	KNR-W 5-08 d.2 0309-08 analogia	Montaż do gotowego podłoża gniazd wtyczkowych wodoszczelnych 3-biegunowych z uziemieniem przykręcanych 16A/400 V z wyłącznikiem.ZG 1.	szt.		
		1*8	szt.	8.000	
				RAZEM	8.000
33	KNR-W 5-08 d.2 0309-04	Montaż do gotowego podłoża gniazd wtyczkowych natynkowych 2-biegunowych z uziemieniem przykręcanych 16A/2.5 mm ² ZG 1,	szt.		
		9*8	szt.	72.000	
				RAZEM	72.000
34	KNR-W 5-08 d.2 0309-04	Montaż do gotowego podłoża gniazd wtyczkowych natynkowych 16 A 2 P 24 V IP 44 - ZG 1.	szt.		
		1*8	szt.	8.000	
				RAZEM	8.000
35	KNR-W 5-08 d.2 0407-04	Montaż osprzętu modułowego w rozdzielnicach - rozłącznik lub wyłącznik przeciwporażeniowy 3 (4) - biegunowy FRX 304 25 A -1 szt.+ FRX 304 63 A -1 szt. + FRX 304 40A	szt		
		3	szt	3.000	
				RAZEM	3.000

BRANŻA ELEKTRYCZNA

Spis treści

1. PRZEDMIOT OPRACOWANIA	3
2. PODSTAWA OPRACOWANIA	3
3. ZAKRES OPRACOWANIA	3
4. WEWNĘTRZNE LINIE ZASILAJĄCE, TABLICA TG i TM1	3
5. INSTALACJA OŚWIETLENIOWA I GNIAZD WTYKOWYCH	3
6. INSTALACJA SIECI STRUKTURALNYCH	4
7. INSTALACJA ALARMOWA I CCTV	4
8. Instalacja ochrony od porażeń i przepięć	5
9. OBLICZENIA TECHNICZNE	6
10. OŚWIADCZENIE PROJEKTANTA	7
11. Uprawnienia projektanta	8
12. Zaświadczenie o wpisie do Izby Inżynierów Budownictwa	10
 SPIS RYSUNKÓW:	
1/E Instalacja oświetlenia	11
2/E Instalacja gniazd wtykowych i w/z	12
3/E Instalacja sieci strukturalnych	13
4/E Instalacja alarmowa i dozorowa	14
5/E Tablica TG – schemat zasilania cz.1	15
5/E Tablica TG – schemat zasilania cz.2	16
6/E Tablica TM1 – schemat zasilania	17

1. PRZEDMIOT OPRACOWANIA

Przedmiotem opracowania jest projekt budowlany branży elektrycznej remontu sal lekcyjno-warsztatowych w Centrum Kształcenia Zawodowego i Ustawicznego w Wołowie..

2. PODSTAWA OPRACOWANIA

Podstawę opracowania stanowią:

- zlecenie inwestora,
- projekty budowlane i dokumentacja techniczna w branży technologicznej i budowlanej,
- wizja lokalna,
- uzgodnienia z inwestorem,
- obowiązujące normy, przepisy i zarządzenia.

3. ZAKRES OPRACOWANIA

Projekt obejmuje :

- szafę rozdzielczą TG,
- instalację oświetleniową i gniazd wtykowych,
- instalację sieci strukturalnych, alarmowa i CCTV
- instalację ochrony przed porażeniem prądem elektrycznym,
- obliczenia konieczne dla doboru zabezpieczeń i przekroju przewodów,

4. WEWNĘTRZNE LINIE ZASILAJĄCE. TABLICA TG I TM1

1. W opracowaniu zaprojektowano następujące wewnętrzne linie zasilające:

- od rozdzielni RG do tablicy TG - przewodem YDY 5x10 mm² ;
- od tablicy TG do tablic TM1 – przewodem YDYżo 5x4 mm² ;

Przewody wlvz prowadzić w rurach PCV, oraz w korytkach instalacyjnych bądź w tynku.

2. Tablicę główną TG zaprojektowano w obudowie metalowej w wykonaniu przyściennym zgodnie z projektem i opisem na rysunku nr 5,6/E. W tablicy zlokalizowano wyłącznik główny tablicy oraz zabezpieczenia poszczególnych obwodów. Tablicę zlokalizowano na korytarzu zgodnie z rys.1 /E.

3. Tablice TM1 zaprojektowano w obudowie z tworzyw w wykonaniu przyściennym. Tablice zlokalizowano w pomieszczeniach sal lekcyjno-warsztatowych według rysunku.2/E.

5. INSTALACJA OŚWIETLENIOWA I GNIAZD WTYKOWYCH

Do obliczenia natężenia oświetlenia w pomieszczeniach kotłowni przyjęto obliczenia metodą sprawnościową. Zgodnie z normą PN-84/E-02033 dla sal lekcyjnych przyjęto $E_{min} = 500 \text{ Lx}$.

W obiekcie należy zaprojektować nowoczesny system telewizji dozorowej CCTV, obejmujący swoim zakresem pomieszczenia lekcyjne. Podstawowymi elementami systemu są: kamery typu stacjonarnego, rejestrator cyfrowy, monitor LCD oraz komputer z twardym dyskiem i specjalistycznym oprogramowaniem.

Zamontowane kamery typu stacjonarnego muszą posiadać parametry wysokiej rozdzielczości, co umożliwi pełną identyfikację osób poruszających się na terenie ośrodka. Obraz ma być zapisywany na rejestratorach cyfrowych na twardym dysku z możliwością zgrania informacji na przenośne nośniki danych. Obraz ma być odtwarzany za pomocą monitorów LCD oraz przy pomocy komputerów z zainstalowanym specjalistycznym oprogramowaniem.

Aby w pełni chronić remontowane pomieszczenia zaprojektowano również system alarmowy. System ten powinien mieć możliwość kontrolowania dwóch oddzielnych stref. W każdej strefie znajdują się dualne czujki ruchu, sygnalizator dźwiękowy wewnętrzny oraz klawiatura dostępowa. Instalację należy wykonać przewodem YTDY 8x0,5. Przewody prowadzić w rurach ochronnych bądź w tynku.

8. INSTALACJA OCHRONY OD PORAŻEŃ I PRZEPIĘĆ.

W projektowanym budynku **instalacje elektryczne wykonać w układzie sieciowym TNC-S i TNS**. Ochronę przeciwporażeniową realizować zgodnie z normą PN-IEC 60364-4-41, i tak:

1. Ochrona przed dotykiem bezpośrednim (ochrona podstawowa) realizowana jest przez:
 - zastosowania izolacji części czynnych urządzeń;
 - zastosowanie obudów urządzeń o stopniu ochrony (co najmniej) IP 42 i więcej;
 - uzupełnienie ochrony przez zastosowanie wyłączników różnicowo-prądowych o prądzie $dJ=30\text{mA}$;
2. Ochrona przed dotykiem pośrednim (ochrona dodatkowa) realizowana jest przez:
 - zastosowanie samoczynnego wyłączenia zasilania przez wyłączniki samoczynne i różnicowo-prądowe w układzie sieciowym TNS, oraz zastosowanie połączeń wyrównawczych;
 - zastosowanie urządzeń II klasy ochronności o wzmocnionej izolacji:

W celu prawidłowej realizacji ochrony przeciwporażeniowej należy:

- rozdzielić w złączu funkcję przewodu ochronno-neutralnego PEN na przewód ochronny PE i neutralny N, oraz uziemienie punktu rozdziału;
 - stosować połączenia wyrównawcze mające na celu ograniczenie do wartości dopuszczalnych napięć występujących pomiędzy różnymi częściami przewodzącymi;
 - doprowadzić przewód ochronny PE do gniazd wtyczkowych i wypustów oświetleniowych;
3. jako ochronę od przepięć w tablicy TG zaprojektowano ochronniki zgodnie ze schematem na rysunku nr 5/E;
-

4. W celu realizacji ochrony od pożaru i wybuchu należy zastosować w obiektach zagrożonych (kotłownia):
- stosować urządzenia technologiczne typowe z niezbędnymi atestami;
 - stosować osprzęt szczelny o IP 65;
 - montować przewody o izolacji 750V - dla napięć 400V;
 - uszczelniać przejścia przewodów i kabli z pomieszczeń niezagrażonych do zagrożonych.

9. OBLICZENIA TECHNICZNE

Obliczenia dla tablicy TG

$P_i = 39 \text{ kW}$

$P_s = 11,7 \text{ kW}$

$I_B = 17,8 \text{ A}$

Dobrano zabezpieczenie S303 B25A, $I_n = 40 \text{ A}$

Dobrano przewód YDYżo 5x10mm² $I_z = 41 \text{ A}$

Dobór przekroju przewodu ze względu na obciążalność:

$$I_B \leq I_n \leq I_z$$

$$I_z \leq 1,45 I_z$$

gdzie:

I_B – prąd obliczeniowy lub prąd znamionowy odbiornika

I_n – prąd znamionowy lub prąd nastawienia urządzenia zabezpieczającego



I_z – prąd zadziałania urządzenia zabezpieczającego

I_z – obciążalność długotrwała przewodu

Sprawdzenie koordynacji zabezpieczeń:

$$17,8 \text{ A} < 25 \text{ A} < 41 \text{ A} \text{ oraz } 40 \text{ A} < 1,45 \cdot 41 \text{ A} = 59,45 \text{ A}$$


Oba warunki zostały spełnione

Asystent:	Projektant:
 mgr inż. Leszek Pianka	 inż. elektryk Zenon Pindara nr ewid. inż. 1454/80/Lo w specjalności inżynierskiej inż. Zenon Pindara

10. OŚWIADCZENIE PROJEKTANTA

O sporządzeniu projektu wykonawczego zgodnie z obowiązującymi przepisami oraz zasadami wiedzy technicznej.

Ja niżej podpisany, po zapoznaniu się z przepisami ustawy z dnia 7 lipca 1994 – Prawo budowlane (Dz.U. z 2000 r, nr 106, poz. 1126, z późniejszymi zmianami), zgodnie z art. 20 ust. 4 tej ustawy oświadczam, że projekt wykonawczy opracowany dla Inwestora: Centrum Kształcenia Zawodowego i Ustawicznego w Wołowie, dotyczący remontu sal lekcyjno-warsztatowych, sporządziłem zgodnie z obowiązującymi przepisami oraz zasadami wiedzy technicznej. Świadomy odpowiedzialności karnej za podanie w niniejszym oświadczeniu nieprawdy zgodnie z art. 233 Kodeksu karnego, potwierdzam własnoręcznym podpisem prawdziwość danych zamieszczonych wyżej.

Część PB	Imię i nazwisko	Podpis
Instalacje wewnętrzne	Projektant: inż. Zenon Pindara upr. Proj. 898/86/Lo, w specj. Inst. Inżynieryjnej Zam. 64-100 Leszno, ul. Bułgarska 1/5 D.O. nr AXC 379703, wyd. przez Prezyd. Miasta Leszna	 inż. inkiel Zenon Pindara nr AXC 379703, wyd. przez Prezyd. w specj. Inst. Inżynieryjnej

11. UPRAWNIENIA PROJEKTANTA

URZĄD WOJEWÓDZKI
w Lesznie
WYDZIAŁ
Planowania Przestrzennego
Urbanistyki, Architektury
i Nadzoru Budowlanego
Nr ewid. 898/86/Lo



Leszno, dnia 09. 10. 19. 86 r.

**DECYZJA O STWIERDZENIU PRZYGOTOWANIA ZAWODOWEGO
do pełnienia samodzielnych funkcji technicznych w budownictwie**

Na podstawie § 2 ust. 1 pkt. 1 ----- i § 13 ust. 1 pkt. 4 lit. - d -

rozporządzenie Ministra Gospodarki Terenowej i Ochrony Środowiska z dnia 20 lutego 1975 r.
w sprawie samodzielnych funkcji technicznych w budownictwie (Dz. U. Nr 8, poz. 46) stwierdza
się, że: Obywatel(ka) Z E N O N J A N P I N D A R A

(imię i nazwisko)

inżynier elektryk

(tytuł naukowy - zawodowy)

urodzony(a) dnia 09. VIII. 19 50 r. w Zbarzewie

posiada przygotowanie zawodowe upoważniające do wykonywania samodzielnych funkcji -----

projektanta

(rodzaj funkcji)

w specjalności instalacyjno - inżynierskiej

(rodzaj specjalności techniczno-budowlanej)

w zakresie instalacji elektrycznych

(specjalizacja zawodowa)

Obywatel(ka) Z E N O N J A N P I N D A R A jest upoważniony(a) do:
(imię i nazwisko)

- sporządzania projektów instalacji elektrycznych. -----

Otrzymuje:
1/Cb. Zenon Pindara
Leszno ul. Bużgarska 1/5
2/ a/a

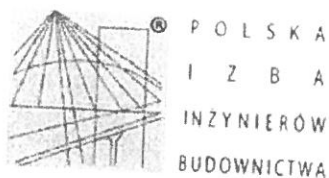
Gł. Architekt Wojewódzki
[Signature]
Inż. arch. Waldemar Makowski

ME/MC

m. p.

(podpis i pieczęć)

12. ZAŚWIADCZENIE O WPISIE DO IZBY INŻYNIERÓW BUDOWNICTWA



Zaświadczenie

o numerze weryfikacyjnym:

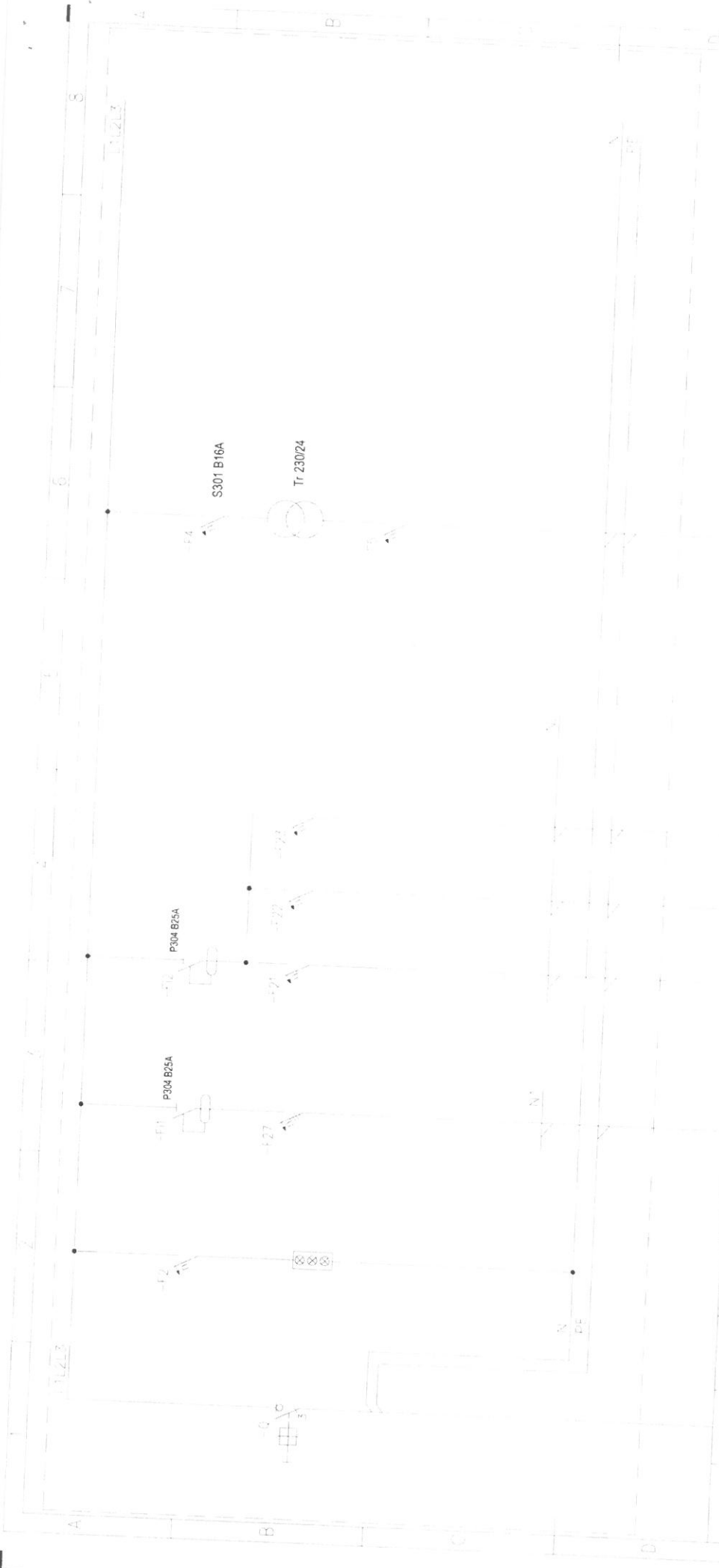
WKP-T4Q-HFY-S4L *

Pan Zenon Pindara o numerze ewidencyjnym WKP/IE/3931/01
adres zamieszkania ul. Bułgarska 1/5, 64-100 Leszno
jest członkiem Wielkopolskiej Okręgowej Izby Inżynierów Budownictwa i posiada wymagane
ubezpieczenie od odpowiedzialności cywilnej.
Niniejsze zaświadczenie jest ważne do dnia 2017-12-31.

Zaświadczenie zostało wygenerowane elektronicznie i opatrzone bezpiecznym podpisem elektronicznym
weryfikowanym przy pomocy ważnego kwalifikowanego certyfikatu w dniu 2016-12-13 roku przez:
Włodzimierz Draber, Przewodniczący Okręgowej Rady Wielkopolskiej Okręgowej Izby Inżynierów Budownictwa.

(Zgodnie art. 5 ust. 2 ustawy z dnia 18 września 2001 r. o podpisie elektronicznym [Dz. U. 2001 Nr 130 poz. 1450] dane w postaci
elektronicznej opatrzone bezpiecznym podpisem elektronicznym weryfikowanym przy pomocy ważnego kwalifikowanego certyfikatu są
równoważne pod względem skutków prawnych dokumentom opatrzonym podpisami własnoręcznymi.)

* Weryfikację poprawności danych w niniejszym zaświadczeniu można sprawdzić za pomocą numeru weryfikacyjnego zaświadczenia na
stronie Polskiej Izby Inżynierów Budownictwa www.piib.org.pl lub kontaktując się z biurem właściwej Okręgowej Izby Inżynierów
Budownictwa.



Notacja rysunku	TG	Gniazdo 400V	Gniazdo 230V	Gniazdo 230V	Gniazdo 24V
Nazwa obwodu					
Zdobyczenie	FR 304 25A	G1	G2	G3	G4
Wykres	YDY	S301 B16A	S301 B16A	S301 B16A	S301 B10A
Przebieg	5x4mm2	YDYzo 3x2,5mm2	YDYzo 3x2,5mm2	YDYzo 3x2,5mm2	YDYzo 3x2,5mm2

Zastosowano ochronę przeciwporażeniową poprzez szybkie samoczynne wyłączenie zasilania
Zgodnie z normą PN-IEC 60364-4-41 układ sieciowy TN - S

BIUREN ELEKTRYCZNY "SOLAR" SP. Z O.O. ul. Białostocka 1/3
20-001 WOLÓW, ul. T. Kościuszki 27

INWESTOR: Centrum Kształcenia Zawodowego i Ustawicznego ul. T. Kościuszki 27 65-100 Wólab

PROJEKTOWAŁ: mgr inż. LESZEK PIANKA
ASYSTENT: mgr inż. LESZEK PIANKA

OBIEKT: SALE LEKCYJNO-WARSZTATOWE

ADRES INWESTYCJI: WOLÓW, ul. T. Kościuszki 27

TEMAT RYSUNKU: Tablica TM1 - schemat zasilania

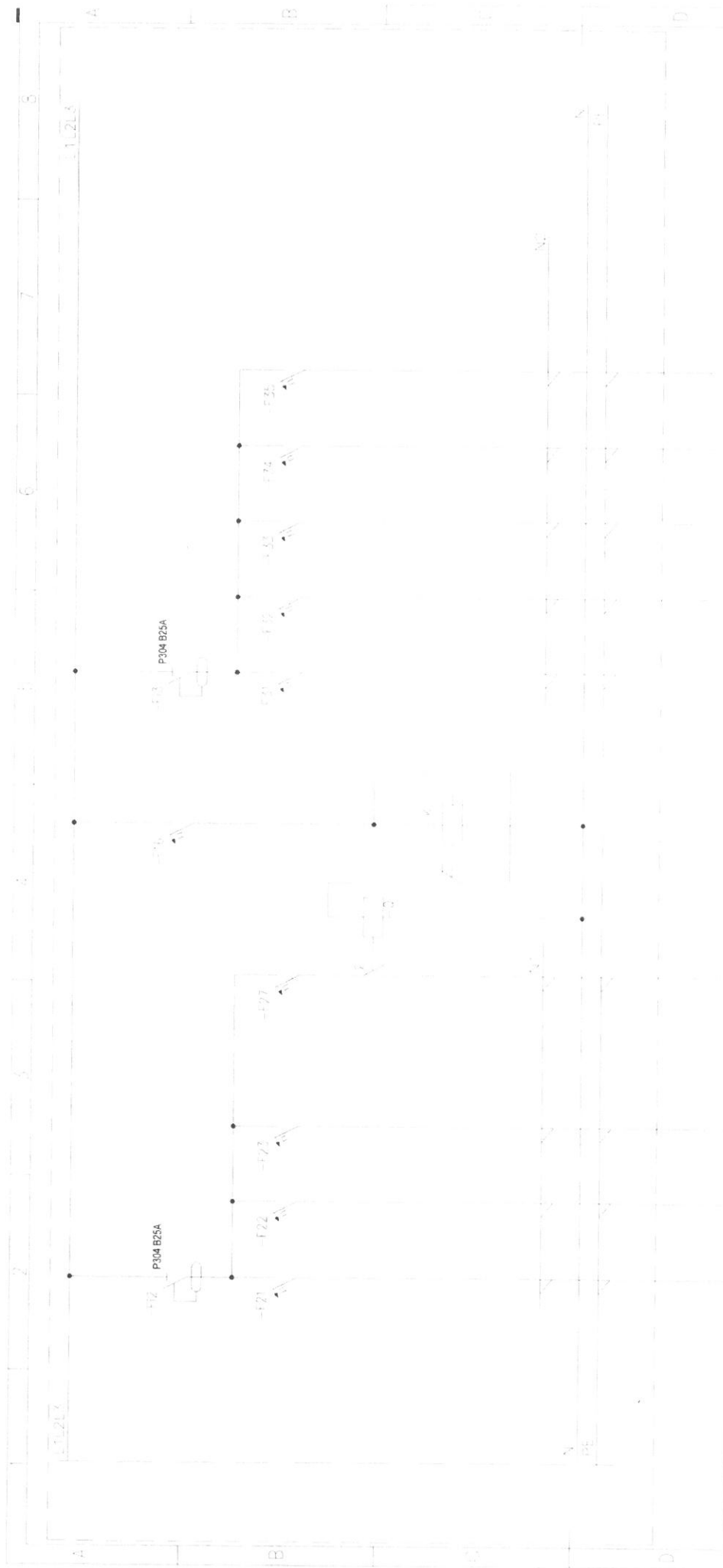
FAZA: - - -

BRANŻA: ELEKTRYCZNA

data: 11-2017

skala: - - -

strona: 7/E



Opis	RG	Gniazdo 230V	Gniazdo 230V	Gniazdo 230V	Gniazdo 400V	Gniazdo 230V	Alarm	CCTV	SD	Gniazdo 230V	Gniazdo 230V
Nazwa i kwota											
Numer domu											
Zakreślenie	FRX 304 63A	G1, G2	G3, G4	G5, G6	G7	S303 B16A	S301 B16A	S303 B16A	S301 B16A	S303 B16A	G8, G9
Przewód	YKY	YDY2o	YDY2o	YDY2o	YDY2o	YDY2o	YDY2o	YDY2o	YDY2o	YDY2o	S303 B16A
Przekrój	5x16mm ²	3x2,5mm ²	3x2,5mm ²	3x2,5mm ²	5x2,5mm ²	3x2,5mm ²	3x2,5mm ²	3x2,5mm ²	3x2,5mm ²	3x2,5mm ²	YDY2o
Przebieg											3x2,5mm ²

K - zegar sterujący
Q - stycznik 3-fazowy 4kW

Zastosowano ochronę przeciwporażeniową poprzez szybkie samoczynne wyłączenie zasilania
Zgodnie z normą PN-IEC 60364-4-41 układ sieciowy TN - S

SALE LEKCYJNO-WARSZTATOWE

OBIEKT: SALES INVESTYCJI

ADRES INWESTYCJI: WOLÓW, ul. T. Kosciuszki 27

DATA: 11-2017

PROJEKTOWAŁ: mgr inż. ZENON PIŃDARA
ul. T. Kosciuszki 27 56-100 Wólka
tel. 71 73 88 84 85

TEMAT PRACY: Tablica TG - schemat zasilania cz. 2

INWESTOR: Centrum Kształcenia Zawodowego i Ustawicznego

PROJEKTANT: mgr inż. LESZEK PIŃKA

ASYSTENT: mgr inż. LESZEK PIŃKA

BRANZA: ELEKTRYCZNA

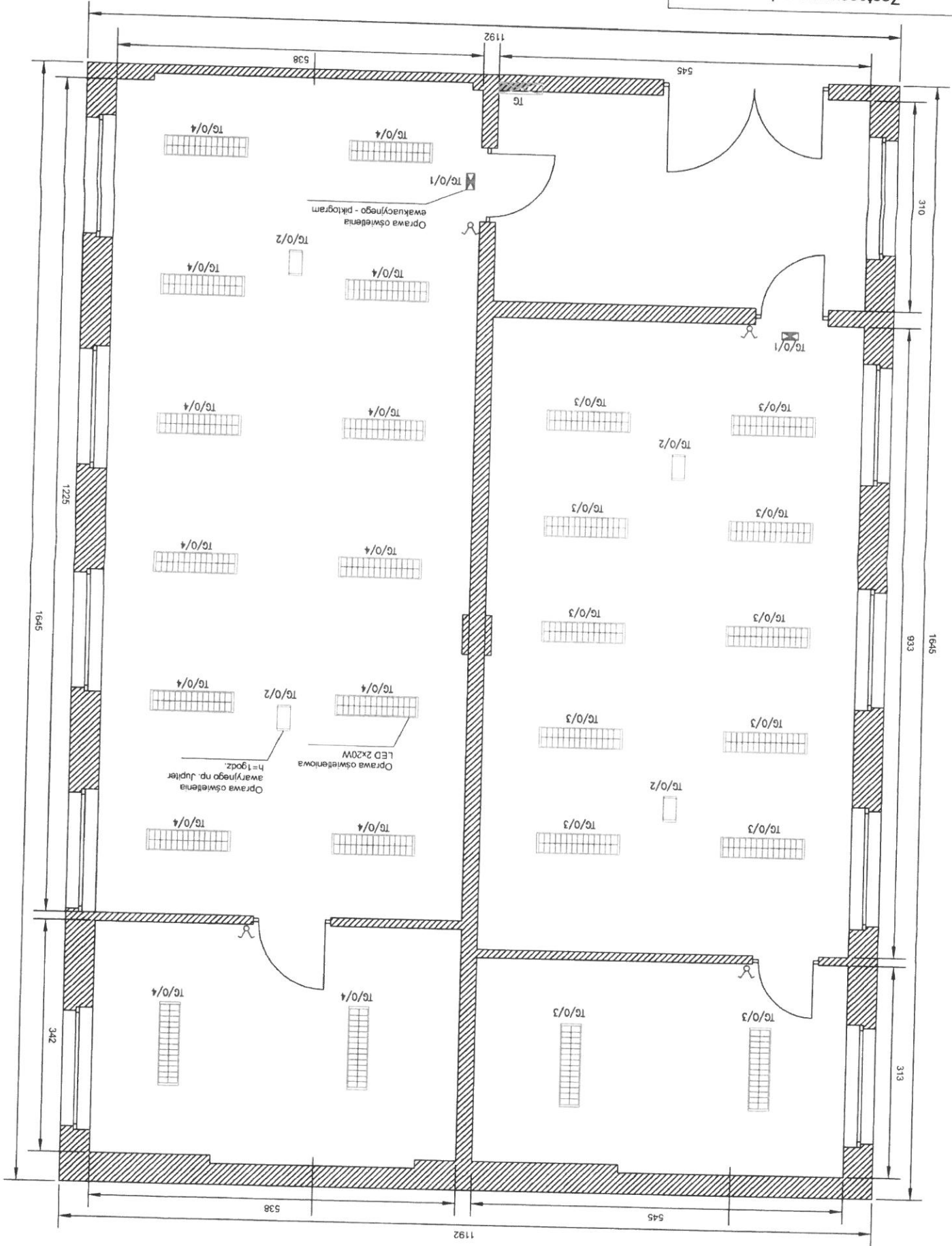
TYTUŁ: 6/E

SKALA: 1:1

STRONA: 1

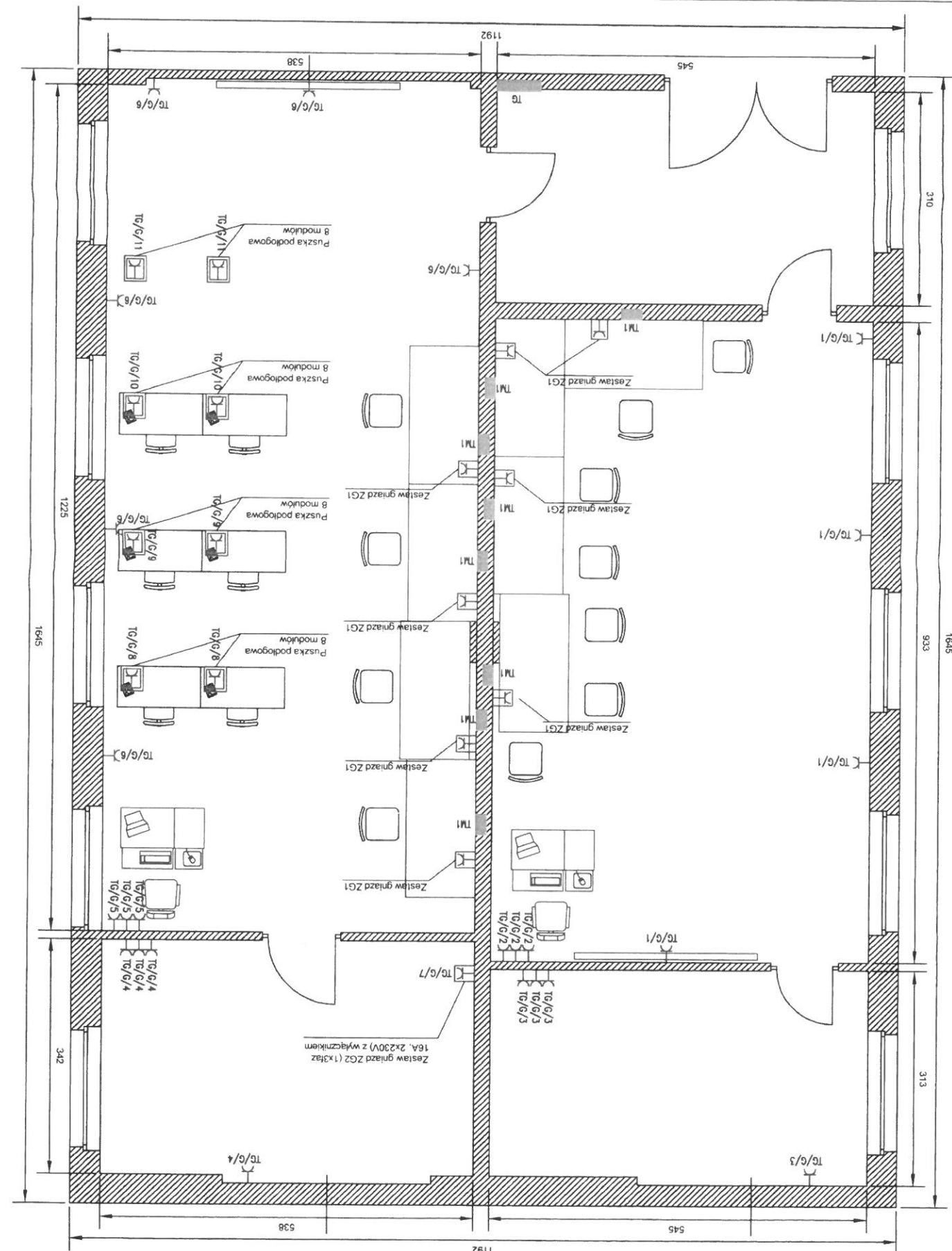
Zastosowano ochronę samoczynne wyłączenie zasilania zgodnie z normą PN-IEC 60364-4-41 układ sieciowy TN - S

INWESTOR: Centrum Kształcenia Zawodowego i Ustawicznego ul. T. Kościuszki 27, 96-100 Włocławek		PROJEKTOWAŁ: mgr inż. LESZEK PIŃDARA ul. Lipowa 10, Włocławek Ciepota Polska (dla rodziców) Biuro Projektowe	
OBJEKT: SALE LEKCYJNO-WARSZTATOWE		ADRES INWESTYCJI: WŁOCŁAW, ul. T. Kościuszki 27	
DATA: 11-2017		TEMAT RYSUNKU: Instalacja oświetlenia	
SKALA: 1 : 50		FAZA: PROJEKT BUDOWLANY	
STRONA: 1/E		BRANŻA: ELEKTRYCZNA	



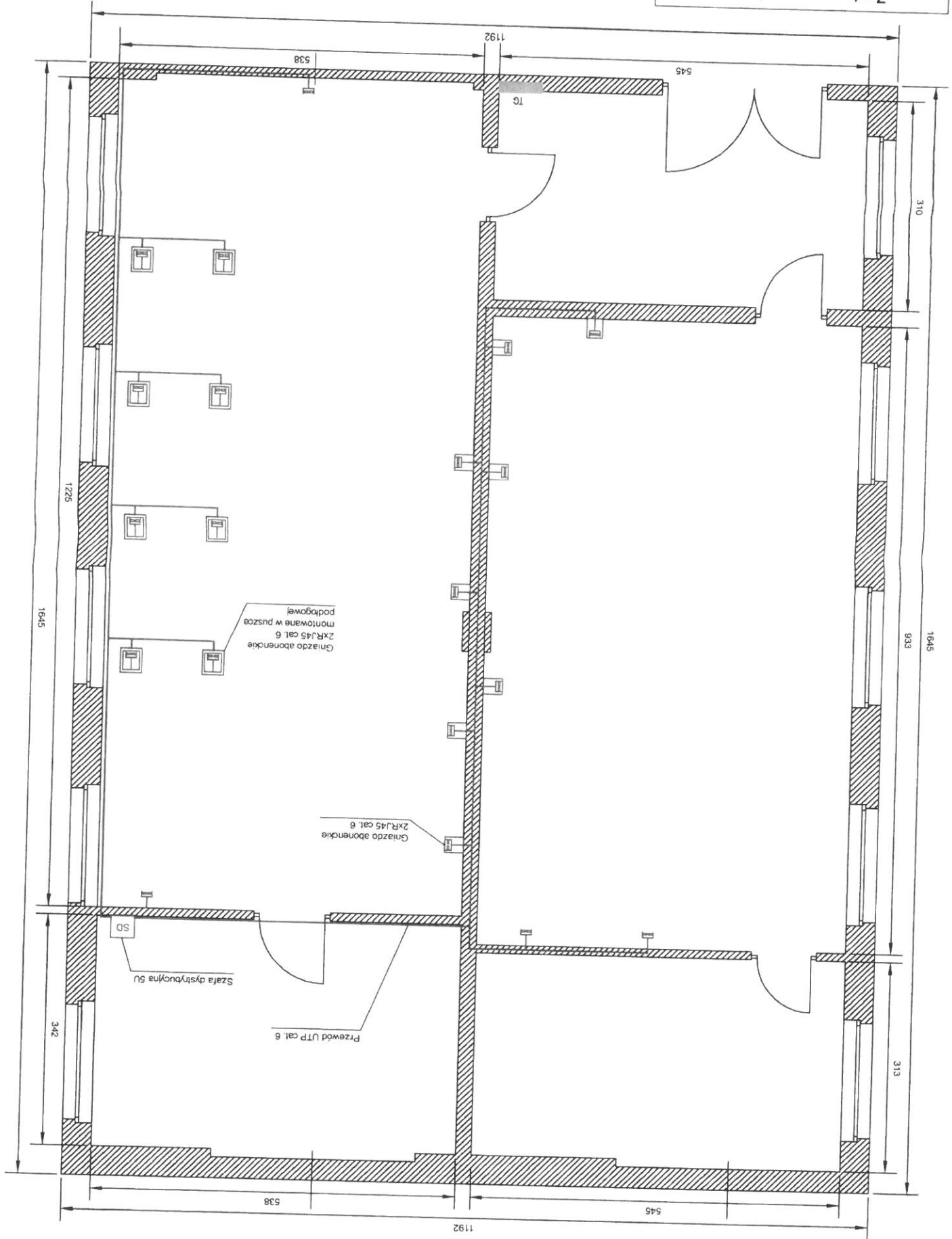
Zastosowano ochronę samoczynną wyłączenia zasilania zgodnie z normą PN-IEC 60364-4-41 układ sieciowy TN - S

OBIEKT		POLMARY ELEKTRYCZNE, PROJEKTOWANIE, NADZOROWANIE	
ADRES INWESTYTORA		ZENON PINOŃKA, 64-100 LESZNO, UL. BULGARSKA 1/5	
INWESTOR		Centrum Kształcenia Zawodowego i Ustawicznego	
PROJEKTOWAŁ		mgr inż. LESZEK PIANKA	
ASYSTENT		mgr inż. LESZEK PIANKA	
Czynnik Podległy (zgodnie z Rozporządzeniem w sprawie bezpieczeństwa i higieny w miejscu pracy)		podpis	
BRANŻA		ELEKTRYCZNA	
FAZA		PROJEKT BUDOWLANY	
TEMAT RYSUNKU		Instalacja gniazd wykonywanych w/z	
SKALA		1 : 50	
DATA		11-2017	



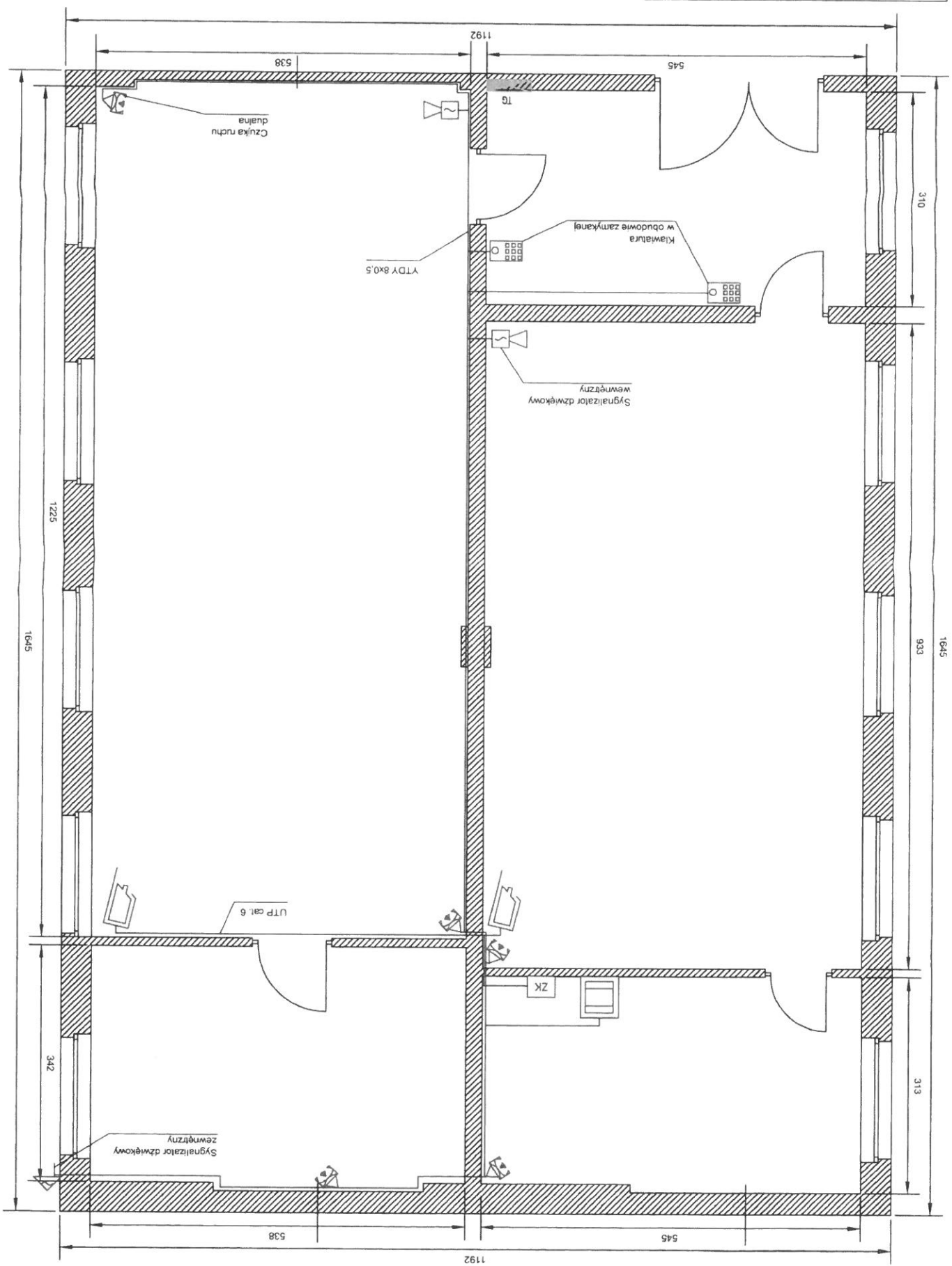
Zastosowano ochronę przeciwporażeniową poprzez szybkie samoczynne wyłączenie zasilania zgodnie z normą PN-IEC 60364-4-41 układ sieciowy TN - S

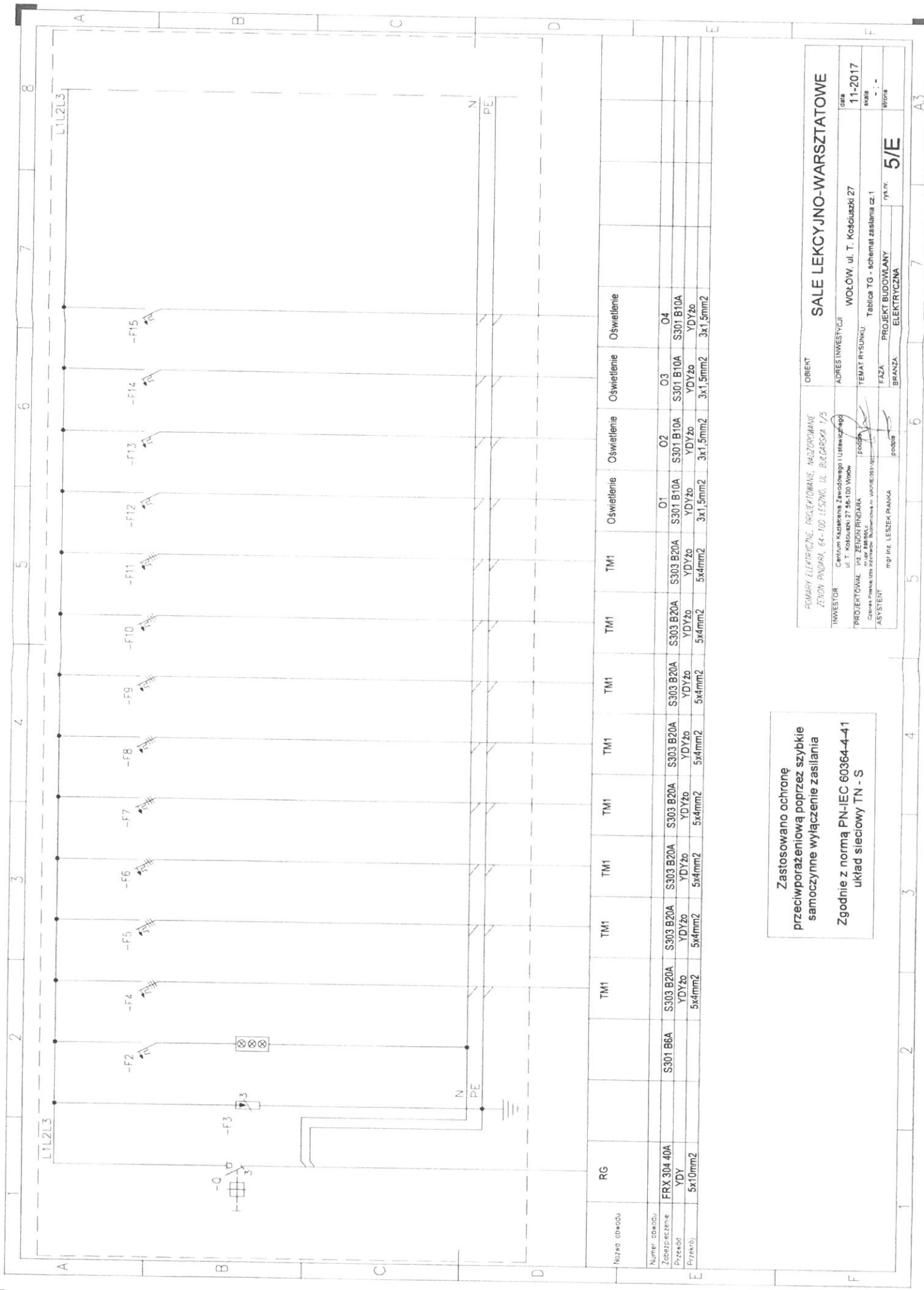
OBJEKT		POMIARY ELEKTRYCZNE, PROJEKTOWANIE, NADZOROWANIE	
SALE LEKCYJNO-WARSZTATOWE		ZENON PINOJA, 64-100 LESZNO, UL. BIAŁA 1/5	
ADRES INWESTYCJI		Centrum kształcenia Zawodowego i Ustawicznego	
WOŁÓW, ul. T. Kościuszki 27		ul. T. Kościuszki 27 56-100 WOLÓW	
DATA		11-2017	
SKALA		1:50	
STRONA		3/E	
BRANŻA		ELEKTRYCZNA	
FAZA		PROJEKT BUDOWLANY	
TEMAT RYSUNKU		Instalacja sieci strukturalnej	
PROJEKTOWAŁ		mgr inż. LESZEK PIANKA	
ASYSTENT		mgr inż. LESZEK PIANKA	
CZŁONK PRACOWNI		Członek Pracowni Inżynierskiej i Wzrostu	
INWESTOR		ZENON PINOJA, 64-100 LESZNO, UL. BIAŁA 1/5	
ADRES INWESTYCJI		ul. T. Kościuszki 27 56-100 WOLÓW	
TEMAT RYSUNKU		Instalacja sieci strukturalnej	
PROJEKTOWAŁ		mgr inż. LESZEK PIANKA	
ASYSTENT		mgr inż. LESZEK PIANKA	
CZŁONK PRACOWNI		Członek Pracowni Inżynierskiej i Wzrostu	
INWESTOR		ZENON PINOJA, 64-100 LESZNO, UL. BIAŁA 1/5	
ADRES INWESTYCJI		ul. T. Kościuszki 27 56-100 WOLÓW	
DATA		11-2017	
SKALA		1:50	
STRONA		3/E	



Zastosowano ochronę przeciwprzebiegową poprzez szybkie samoczynne wyłączenie zasilania zgodnie z normą PN-IEC 60364-4-41 układ sieciowy TN - S

OBIEKT		POMIARY ELEKTRYCZNE, PROJEKTOWANIE, NADZORNIKI	
SALE LEKCYJNO-WARSZTATOWE		ZENON PINDARA, 64-100 LESZNO, UL. BULGARSKA 1/5	
ADRES INWESTYCJI		Centrum Kształcenia Zawodowego i Ustawicznego	
WOLÓW, ul. T. Kościuszki 27		ul. T. Kościuszki 27 56-100 WOLÓW	
data		11-2017	
TEMAT RYSUNKU		PROJEKTOWAŁ: inż. ZENON PINDARA	
Instalacja alarmowa i dozoruwa		Ciepła Pielęgni. Izrael. Biuro Techn. WPK/130101	
BRANŻA		ASYSTENT	
ELEKTRYCZNA		mgr inż. LESZEK PIANKA	
PROJEKT BUDOWLANY		podpis	
rys. nr		4/E	
strona		1 : 50	





Zastosowano ochronę przeciwporażeniową poprzez szybkie samoczynne wyłączenie zasilania
 Zgodnie z normą PN-IEC 60364-4-41 układ sieciowy TN - S

Nazwa obwodu	RG	TM1	TM1	TM1	TM1	TM1	TM1	TM1	TM1	Oświetlenie	Oświetlenie	Oświetlenie
FRX 304 40A	S301 B6A	S303 B20A	S303 B20A	S303 B20A	S303 B20A	S303 B20A	S303 B20A	S303 B20A	S303 B20A	O1	O2	O3
Zabezpieczenie	YDY	YDYz0	YDYz0	YDYz0	YDYz0	YDYz0	YDYz0	YDYz0	YDYz0	S301 B10A	S301 B10A	S301 B10A
Przekrój	5x10mm ²	5x4mm ²	5x4mm ²	5x4mm ²	5x4mm ²	5x4mm ²	5x4mm ²	5x4mm ²	5x4mm ²	3x1,5mm ²	3x1,5mm ²	3x1,5mm ²
Przebieg										YDYz0	YDYz0	YDYz0

OBIEKT SALE LEKCYJNO-WARSZTATOWE

INWESTOR PRACOWNI ELEKTRYCZNE, PROJEKTOWANIE, NAZDOROWANIE ZWIĄZAN PONDRA, 64-100 LESZNO, UL. BULGARSKA 1/5

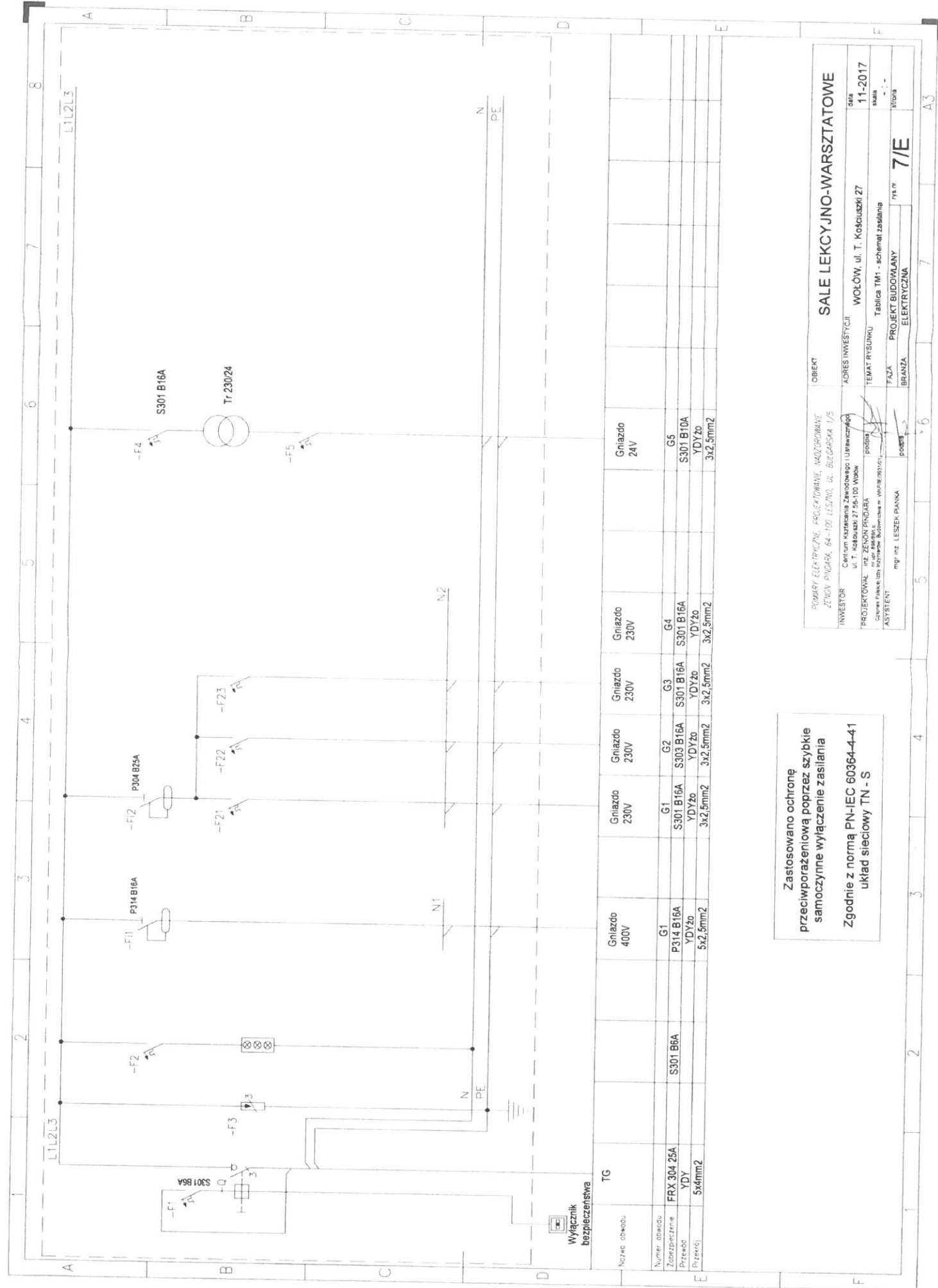
PROJEKTOWAL Centrum Kształcenia Zawodowego i Ustawicznego WOLÓW, ul. T. Kościuszki 27

ASYSTENT Czesława Pankowska, ul. Włocławska 11, 61-100 WŁOCŁAW

DATA 11-2017

BRANŻA PROJEKT BUDOWLANY ELEKTRYCZNA

TYTUŁ 5/E



Zastosowano ochronę przeciwporażeniową poprzez szybkie samoczynne wyłączenie zasilania
Zgodnie z normą PN-IEC 60364-4-41 układ sieciowy TN - S

OBIEKT	SALE LEKCYJNO-WARSZTATOWE
INWESTOR	PUMARY ELEKTRYCZNE, PROJEKTOWANE, NADZOROWANE ZENON PINDARA, 64-100 LESZNO, UL. BULGARSKA 1/5
PROJEKTOWAL	Centrum Kształcenia Zawodowego i Ustawicznego ul. T. Kościuszki 27 56-100 Włocławek
ASYSTENT	mgr inż. LESZEK PIANKA
DATA	11-2017
SKALA	1:1
TYTUŁ	PROJEKT BUDOWLANY ELEKTRYCZNA
STRONA	7/E

FORMULARZ OFERTOWY

Nazwa Wykonawcy:

.....

Adres:

.....

Telefon **Faks**.....

NIP **REGON**

E – mail:

w odpowiedzi na zapytanie ofertowe na zadanie „Adaptacja pomieszczeń na potrzeby projektu pn.: „Rozwój kształcenia zawodowego w Powiecie Wołowskim” (Czwarty raz)” na zasadach określonych w zapytaniu ofertowym z dnia 11.10.2018 r. składam niniejszą ofertę:

Brutto zł

słownie: zł

w tym podatek VAT w wysokości% tj. zł

słownie: zł

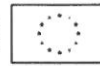
Netto..... zł

słownie..... zł

1. Oświadczamy, że zapoznaliśmy się z warunkami niniejszego zapytania i nie wnosimy do niego żadnych zastrzeżeń.
2. Oświadczamy, że uzyskaliśmy wszelkie informacje niezbędne do prawidłowego przygotowania i złożenia niniejszej oferty.
3. Oświadczamy, że zaoferowana cena brutto zawiera wszystkie koszty, jakie ponosi zamawiający w przypadku wyboru niniejszej oferty.
4. Oświadczamy, że akceptujemy wzór umowy i w przypadku uznania naszej oferty za najkorzystniejszą zobowiązujemy się do podpisania umowy w terminie i miejscu wskazanym przez Zamawiającego.
5. Oświadczamy, że jesteśmy związani niniejszą ofertą przez okres 14 dni licząc od dnia upływu składania oferty.
6. Integralną część oferty stanowią następujące załączniki:
 - 1) Załącznik nr 2 – Oświadczenie Wykonawcy,
 - 2) Załącznik nr 3 – Wykaz robót budowlanych.

.....
Miejscowość i data

.....
Podpis Wykonawcy /
osoby upoważnionej do reprezentowania
Wykonawcy



OŚWIADCZENIE WYKONAWCY

Oświadczam, że:

- 1) Posiadam uprawnienia do wykonania określonej działalności lub czynności, jeżeli ustawy nakładają obowiązek posiadania takich uprawnień.
- 2) Posiadam niezbędną wiedzę i doświadczenie oraz dysponuję potencjałem technicznym i osobami zdolnymi do wykonania zamówienia.
- 3) Znajduję się w sytuacji ekonomicznej i finansowej zapewniającej wykonanie zamówienia.
- 4) Nie podlegam wykluczeniu z postępowania o udzielenie zamówienia z powodu:
 - a) otwarcia w stosunku do mnie likwidacji lub ogłoszenia upadłości,
 - b) zalegania z uiszczeniem podatków, opłat, składek na ubezpieczenie społeczne lub zdrowotne, z wyjątkiem przypadków, kiedy uzyskane zostało przewidziane prawem zwolnienie, odroczenie, rozłożenie na raty zaległych płatności lub wstrzymanie w całości wykonania decyzji właściwego organu,
 - c) złożenia nieprawdziwych informacji mających wpływ na wynik prowadzonego postępowania.
- 5) Wykonam zlecenie zgodnie z wymogami i warunkami wynikającymi z zapytania ofertowego.
- 6) Nie jestem powiązany kapitałowo lub osobowo z Zamawiającym lub osobami upoważnionymi do zaciągania zobowiązań w imieniu Zamawiającego lub osobami wykonującymi w imieniu Zamawiającego czynności związane z przygotowaniem i przeprowadzeniem procedury wyboru wykonawcy a wykonawcą, polegające w szczególności na:
 - a) uczestniczeniu w spółce jako wspólnik spółki cywilnej lub spółki osobowej,
 - b) posiadaniu co najmniej 10% udziałów lub akcji,
 - c) pełnieniu funkcji członka organu nadzorczego lub zarządzającego, prokurenta, pełnomocnika,
 - d) pozostawaniu w związku małżeńskim, w stosunku pokrewieństwa lub powinowactwa w linii prostej, pokrewieństwa drugiego stopnia lub powinowactwa drugiego stopnia w linii bocznej lub w stosunku przysposobienia, opieki lub kurateli.
- 7) Oświadczam, że wypełniłem obowiązki informacyjne przewidziane w art. 13 lub art. 14 RODO¹⁾ wobec osób fizycznych, od których dane osobowe bezpośrednio lub pośrednio pozyskałem w celu ubiegania się o udzielenie zamówienia publicznego w niniejszym postępowaniu.*

.....
Miejscowość i data

.....
Podpis Wykonawcy/
osoby upoważnionej do
reprezentowania Wykonawcy

1) rozporządzenie Parlamentu Europejskiego i Rady (UE) 2016/679 z dnia 27 kwietnia 2016 r. w sprawie ochrony osób fizycznych w związku z przetwarzaniem danych osobowych i w sprawie swobodnego przepływu takich danych oraz uchylenia dyrektywy 95/46/WE (ogólne rozporządzenie o ochronie danych) (Dz. Urz. UE L 119 z 04.05.2016, str. 1).

* W przypadku gdy wykonawca nie przekazuje danych osobowych innych niż bezpośrednio jego dotyczących lub zachodzi wyłączenie stosowania obowiązku informacyjnego, stosownie do art. 13 ust. 4 lub art. 14 ust. 5 RODO treści oświadczenia wykonawca nie składa (usunięcie treści oświadczenia np. przez jego wykreślenie).

WYKAZ ROBÓT BUDOWLANYCH

wykonanych w okresie ostatnich 3 lat (a jeśli okres działalności jest krótszy, to w tym okresie), o charakterze podobnym do przedmiotu zamówienia, w tym jedna o wartości co najmniej 40 000,00 zł.

L.p.	Rodzaj robót budowlanych (opisać wyraźnie zakres wykonanych robót, tak aby nie było wątpliwości, czy wykaz potwierdza warunek postawiony przez Zamawiającego w Rozdziale VIII ust. 1 lit. d zapytania ofertowego)	Wartość robót budowlanych brutto (z których jedna o wartości co najmniej 40 000 zł brutto)	Data wykonania robót (od – do)	Wskazanie miejsca wykonania robót (Odbiorca robót)

1. Opis zakresu wykonywanych robót musi zawierać informacje pozwalające jednoznacznie stwierdzić czy Wykonawca spełnia warunki określone w zapytaniu ofertowym.
2. Na wezwanie Zamawiającego, Wykonawca zobowiązany będzie dostarczyć dokumenty potwierdzające wykonanie wskazanych w wykazie robót (referencje, oświadczenia itp.).

.....
Miejscowość i data

.....
Podpis Wykonawcy/
osoby upoważnionej do
reprezentowania Wykonawcy

IZP.272.2.45.2018

Umowa nr IZP.....

zawarta w dniu 2018 roku w Wołowie,
pomiędzy:

Powiatem Wołowskim, pl. Piastowski 2, 56 – 100 Wołów, NIP 988-02-19-208, reprezentowanym
przez Zarząd Powiatu, w imieniu którego występują:

1. Maciej Nejman – **Starosta Wołowski**,
2. Władysław Boczar – **Wicestarosta Wołowski**,

przy kontrasygnacie **Skarbnika Powiatu Wołowskiego – Beaty Sadowskiej**,
zwanym dalej **ZAMAWIAJĄCYM**,

a

.....,,
NIP, **REGON**, reprezentowanym/ą przez:
- -
zwanym dalej **WYKONAWCĄ**,

w wyniku rozstrzygnięcia postępowania o udzielenie zamówienia publicznego prowadzonego
w wyłączeniem zastosowania przepisów ustawy z dnia 29 stycznia 2004 r. - Prawo zamówień
publicznych (t.j.; Dz. U. z 2017 r., poz. 1579 z późn. zm.) na zadanie pn. **„Adaptacja pomieszczeń na
potrzeby projektu pn.: „Rozwój kształcenia zawodowego w Powiecie Wołowskim”** (Centrum
Kształcenia Zawodowego i Ustawicznego w Wołowie), o następującej treści:

§ 1

Przedmiot umowy

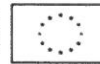
1. Na podstawie niniejszej umowy Wykonawca zobowiązuje się do wykonania robót montażowych i budowlanych w celu adaptacji pomieszczeń (sali lekcyjno-warsztatowych) w budynku Centrum Kształcenia Zawodowego i Ustawicznego w Wołowie na dwie pracownie zawodowe: pracownię montażu urządzeń i systemów mechatronicznych oraz pracownię eksploatacji urządzeń i systemów mechatronicznych.
2. Wykonawca oświadcza, że:
 - 1) posiada aktualne uprawnienia i zezwolenia do wykonywania prac będących przedmiotem niniejszej umowy,
 - 2) jego pracownicy są przeszkoleni w zakresie wykonywanych prac oraz bezpieczeństwa i higieny pracy,
 - 3) posiada doświadczenie oraz potencjał techniczny i ludzki niezbędny do realizacji niniejszej umowy.
3. W ramach niniejszej umowy Wykonawca zobowiązuje się w szczególności do:
 - 1) dostawy i montażu okablowania gniazd wtykowych,
 - 2) dostawy i montażu okablowania instalacji sieci strukturalnej,
 - 3) montażu korytek kablowych sieci strukturalnej,
 - 4) zakupu i montażu rozdzielnic TG,
 - 5) zakupu i montażu rozdzielnic TM,
 - 6) zakupu i montażu osprzętu w postaci gniazd 230V, gniazd 400V, gniazd RJ45 i łączników oświetlenia,
 - 7) zakupu i montażu puszek podłogowych,

- 8) uruchomienia i sprawdzenia wykonanych instalacji,
- 9) wykonania pomiarów elektrycznych,
- 10) wykonanie dokumentacji powykonawczej (gwarancje , certyfikaty),
- 11) wykonania robót budowlanych towarzyszących (przewierty ,przekucia, bruzdy).

§ 2

Prawa i obowiązki stron

1. Wykonawca zobowiązuje się do wykonania usług będących przedmiotem umowy zgodnie z niniejszą umową, zapytaniem ofertowym z dnia r., złożoną przez siebie ofertą oraz obowiązującymi przepisami prawa.
2. Strony umowy są zobowiązane do wzajemnej współpracy na rzecz osiągnięcia celu, dla którego niniejsze zamówienie jest realizowane.
3. Wykonawca zobowiązuje się do wykonania przedmiotu umowy z należytą starannością i ścisłej współpracy z koordynatorem szkolnym projektu, Panią Bogumiłą Połec, nr tel. e-mail:
4. Wykonawca zobowiązuje się wykonać roboty budowlane będące przedmiotem niniejszej umowy zgodnie z projektem oraz obowiązującymi przepisami, a także zasadami wiedzy fachowej.
5. Wykonawca oświadcza, że w celu realizacji umowy zapewni odpowiednie zasoby techniczne oraz personel posiadający zdolności, doświadczenie, wiedzę oraz wymagane uprawnienia, w zakresie niezbędnym do wykonania przedmiotu umowy, zgodnie ze złożoną ofertą.
6. Wykonawca oświadcza, że posiada wiedzę i doświadczenie wymagane do realizacji robót budowlanych będących przedmiotem umowy.
7. Wykonawca jest zobowiązany wykonywać przedmiot umowy zgodnie z niniejszą umową, obowiązującymi normami, sztuką budowlaną oraz zaleceniami nadzoru inwestorskiego.
8. Wykonawca zobowiązany jest w szczególności:
 - 1) do używania materiałów i urządzeń:
 - a) oznaczonych znakiem CE, dla których zgodnie z odrębnymi przepisami dokonano oceny zgodnie ze zharmonizowaną normą europejską wprowadzoną do zbioru Polskich Norm, z europejską aprobatą techniczną (EAT) lub krajową specyfikacją techniczną Państwa członkowskiego UE uznaną przez Komisję Europejską za zgodną z wymogami podstawowymi,
 - b) znajdujących się w określonym przez Komisję Europejską wykazie wyrobów mających niewielkie znaczenie dla zdrowia i bezpieczeństwa, dla których producent wydał deklarację zgodności z uznanymi regułami sztuki budowlanej, dla których producent po dokonaniu odpowiedniej procedury oceniającej wystawił deklarację zgodności WE potwierdzającą zgodność wyrobu z europejskimi normami i aprobatami,
 - c) oznaczonych Znakiem Budowlanym zgodnie z Polską Normą lub krajową aprobatą techniczną, a zgodność ta została potwierdzona w deklaracji zgodności wydanej przez producenta,
 - d) wyrobów przeznaczonych do jednostkowego stosowania w konkretnym obiekcie budowlanym,
 - 2) zorganizować, zagospodarować oraz należyście zabezpieczyć miejsce realizacji przedmiotu zadania oraz zaplecze budowy w sposób zapewniający bezpieczeństwo osób przebywających na terenie wykonywania robót i w jej obrębie oraz zabezpieczyć teren przed dostępem osób trzecich,
 - 3) utrzymywać miejsce realizacji przedmiotu zadania w stanie wolnym od zbędnych przeszkód, usuwać na bieżąco zbędne materiały, odpady, śmieci, urządzenia prowizoryczne, które nie są już potrzebne,
 - 4) prowadzić roboty w sposób bezpieczny, w szczególności przestrzegając przepisów bezpieczeństwa i higieny pracy oraz przeciwpożarowych,



- 5) prowadzić roboty budowlane zgodnie z wymogami rozporządzenia Ministra Infrastruktury z dnia 6.02.2003 r. w sprawie bezpieczeństwa i higieny pracy podczas wykonywania robót budowlanych (Dz. U. nr 47, poz. 401).
9. Wykonawca ponosi odpowiedzialność za wykonanie przedmiotu umowy zgodnie z obowiązującymi przepisami prawa, postanowieniami oraz celem niniejszej umowy.
10. W ramach niniejszego zamówienia Wykonawca zobowiązany jest ponadto do:
 - 1) poddania się kontroli przeprowadzanej przez Zamawiającego oraz inne uprawnione podmioty w zakresie prawidłowości realizacji umowy,
 - 2) bieżącego informowania Zamawiającego o wszystkich wydarzeniach, które mogą mieć wpływ na nieterminową realizację przedmiotu umowy.
11. Zamawiający zobowiązuje się udostępnić Wykonawcy teren budowy na czas wykonywania robót.
12. Zamawiający udostępni Wykonawcy pobór wody i energii elektrycznej.
13. Zamawiający zobowiązuje się zapewnić upoważnionym pracownikom Wykonawcy swobodny dostęp do urządzeń oraz zapewnić takie warunki pracy, które umożliwią wykonanie umowy z zachowaniem zasad bezpieczeństwa i higieny pracy.
14. Po zakończeniu robót Wykonawca zobowiązany jest uporządkować teren budowy i przekazać go Zamawiającemu w terminie, w którym ustalony jest odbiór końcowy.

§ 3

Odbiór robót

1. Odbiór końcowy robót zostanie przeprowadzony przez Zamawiającego w terminie dni od dnia poinformowania Zamawiającego przez Wykonawcę o zakończeniu robót i zostanie potwierdzony podpisaniem przez strony protokołu odbioru.
2. W ramach czynności odbioru końcowego Wykonawca zobowiązany jest do przekazania Zamawiającemu wszelkich dokumentów niezbędnych do przystąpienia do użytkowania przedmiotu umowy, zgodnie z obowiązującymi przepisami prawa.
3. Jeżeli w toku odbioru zostanie stwierdzone, że przedmiot umowy nie został zrealizowany w całości, Zamawiający może odmówić odbioru.
4. Jeżeli w toku odbioru zostaną stwierdzone wady nadające się do usunięcia – Zamawiający może odmówić odbioru i wyznaczyć Wykonawcy termin na usunięcie wad.
5. Jeżeli w toku odbioru zostaną stwierdzone wady nienadające się do usunięcia Zamawiający może:
 - 1) jeżeli mimo wad użytkowanie przedmiotu umowy zgodnie z jego przeznaczeniem jest możliwe - obniżyć wynagrodzenie z tytułu realizacji przedmiotu umowy,
 - 2) jeżeli wady uniemożliwiają użytkowanie przedmiotu umowy zgodnie z jego przeznaczeniem:
 - a) odstąpić od umowy, żądając jednocześnie zwrotu poniesionych nakładów oraz utraconych korzyści,
 - b) żądać ponownego wykonania przedmiotu umowy, zachowując prawo domagania się od Wykonawcy naprawienia szkody wynikłej z opóźnienia.

§ 4

Termin obowiązywania umowy

1. Umowa zostaje zawarta na okres **od dnia podpisania umowy do dnia** r.
2. Za porozumieniem stron umowa może być rozwiązana w każdym terminie.

3. W przypadku zaistnienia okoliczności, których strony nie mogły przewidzieć w dacie zawierania umowy i które powodują, że wykonanie umowy nie będzie leżało w interesie publicznym, Zamawiający jest uprawniony do odstąpienia od umowy.
4. Zamawiający będzie uprawniony do odstąpienia od umowy również w przypadku, gdy Wykonawca będzie się opóźniał co najmniej 7 dni z rozpoczęciem prac objętych niniejszą umową lub pomimo pisemnego wezwania do zaprzestania w dalszym ciągu będzie ją realizował niezgodnie z jej postanowieniami.
5. Zamawiający zachowuje prawo do odstąpienia od niniejszej umowy przez okres 7 dni od daty powzięcia wiadomości o okolicznościach uprawniających do odstąpienia, wskazanych w ust. 3 albo ust. 4.
6. Oświadczenie w przedmiocie odstąpienia od umowy wymaga zachowania formy pisemnej, pod rygorem nieważności.

§ 5

Wynagrodzenie Wykonawcy i warunki płatności

1. Za prawidłowe wykonanie zamówienia Wykonawca otrzyma wynagrodzenie w wysokości brutto (słownie: 00/100), tj. netto + podatek VAT w wysokości, które obejmuje wszelkie koszty niezbędne dla prawidłowego i pełnego wykonania przedmiotu zamówienia, w tym m.in. koszty dojazdu, robocizny oraz porady techniczne.
2. Wynagrodzenie płatne będzie po przedłożeniu przez Wykonawcę faktury VAT wraz z protokołem odbioru końcowego podpisanym przez przedstawiciela Zamawiającego, potwierdzającym prawidłową realizację zadania, zgodnie z warunkami niniejszej umowy. Termin płatności wynosi do 14 dni od dnia otrzymania przez Zamawiającego prawidłowo wystawionej faktury VAT wraz z protokołem
3. Za dzień zapłaty wynagrodzenia strony uznają dzień obciążenia rachunku bankowego Zamawiającego.
4. Opóźnienie w zapłacie powoduje obowiązek zapłaty ustawowych odsetek.
5. W celu należytego wykonania niniejszej umowy strony ustalają następujące dane do wystawienia faktury VAT:
 - a) Nabywca: Powiat Wołowski, pl. Piastowski 2, 56 – 100 Wołów, NIP: 988-02-19-208.
 - b) Odbiorca: Centrum Kształcenia Zawodowego i Ustawicznego w Wołowie, ul. T. Kościuszki 27, 56 – 100 Wołów.
6. Zamawiający zapłaci wynagrodzenie wyłącznie za prace zrealizowane w sposób zgodny z niniejszą umową.

§ 6

Kary umowne

1. Strony ustalają odpowiedzialność za niewykonanie lub nienależyte wykonanie zobowiązań wynikających z niniejszej umowy w formie kar umownych.
2. Wykonawca zapłaci Zamawiającemu:
 - 1) karę umowną w wysokości 10 % wynagrodzenia brutto określonego w § 5 ust. 1 umowy – za niewykonanie lub nienależyte wykonanie umowy,
 - 2) karę umowną w wysokości 0,5 % wynagrodzenia brutto określonego w § 5 ust. 1 umowy za każdy dzień opóźnienia w wykonaniu przedmiotu zamówienia,
 - 3) karę umowną za odstąpienie od umowy przez którąkolwiek ze stron z przyczyn leżących po stronie Wykonawcy w wysokości 10 % wynagrodzenia brutto określonego w § 5 ust. 1 umowy.

3. Wykonawca upoważnia Zamawiającego do potrącenia naliczonej kwoty kar umownych z płatności należnej Wykonawcy z tytułu wykonania przedmiotu umowy.
4. Zamawiający zastrzega sobie możliwość dochodzenia na zasadach ogólnych odszkodowania uzupełniającego, przewyższającego wysokość zastrzeżonych kar umownych.
5. Strony zgodnie oświadczają, że w przypadku odstąpienia od umowy przez którąkolwiek ze stron Zamawiający zachowuje uprawnienie do dochodzenia kary umownej za opóźnienie w wykonaniu przedmiotu umowy, pod warunkiem, że kara umowna została naliczona przed odstąpieniem od umowy.

§ 7

Postanowienia końcowe

1. Bez uprzedniej pisemnej zgody Zamawiającego Wykonawca nie może przenieść na osobę trzecią jakichkolwiek wierzytelności przysługujących mu w związku z realizacją niniejszej umowy, pod rygorem nieważności.
2. Ewentualne spory powstałe w związku z realizacją niniejszej umowy strony będą starały się rozstrzygać polubownie. W braku porozumienia spory rozstrzygać będzie sąd powszechny właściwy miejscowo dla siedziby Zamawiającego.
3. Wszelkie zmiany i uzupełnienia niniejszej umowy wymagają zachowania formy pisemnej w postaci aneksu, pod rygorem ich nieważności.
4. W sprawach nieuregulowanych niniejszą umową stosuje się przepisy Kodeksu cywilnego oraz przepisy ustawy – Prawo budowlane.
5. Strony zobowiązują się wzajemnie do niezwłocznego powiadomienia na piśmie o ewentualnych zmianach adresu, na który należy kierować korespondencję. Korespondencję wysłaną na wskazany w ostatnim powiadomieniu adres uważa się za skutecznie doręczoną. Zmiana adresu do korespondencji nie stanowi zmiany warunków niniejszej umowy.
6. Umowę sporządzono w trzech jednobrzmiących egzemplarzach, w tym dwa egzemplarze dla Zamawiającego i jeden egzemplarz dla Wykonawcy.
7. Integralną część niniejszej umowy stanowią:
 - 1) Oferta Wykonawcy – załącznik nr 1.

ZAMAWIAJĄCY

WYKONAWCA

