

Rh. 6221.2.2020

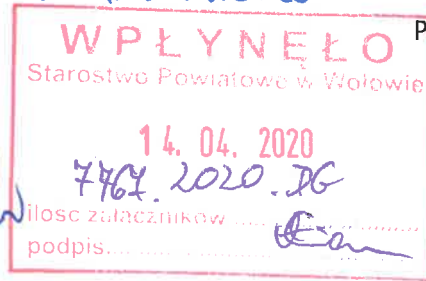
Poznań, dn. 2020-04-07

Orange Polska S.A.
Al. Jerozolimskie 160
02-326 Warszawa

Pełnomocnik: Krzysztof Ekiert
Pełnomocnictwo numer: 3570/10/16
z dnia: 2016-10-15

dane do korespondencji:

NetWorkS! Sp. z o.o.
ul. Marynarki Polskiej 163
80-868 Gdańsk
tel. 604470350



Starostwo Powiatowe w Wołowie

pl. Piastowski 2

56-100 Wołów

Dotyczy: ustawowego obowiązku, wynikającego z art. 152 ust. 1 i ust. 7 w związku z ust. 6 pkt 1c ustawy z dnia 27 kwietnia 2001r – Prawo ochrony środowiska (Dz.U. z 2019r. poz.1396 z późn. zm.).

Działając z upoważnienia Orange Polska S.A. z siedzibą Al. Jerozolimskie 160, 02-326 Warszawa, informuję o zmianie danych w zakresie wielkości i rodzaju emisji dla stacji bazowej **11132 (77008N!) BOŻEŃ (PWR_WOLOW_BOZEN)** zlokalizowanej w miejscowości BOŻEŃ dz. 362. W stosunku do informacji zawartej w zgłoszeniu realizowanym dla tej stacji w trybie art. 152 ust. 1 i 5 ustawy z dnia 27 kwietnia 2001r – Prawo ochrony środowiska (Dz.U. z 2019r. poz.1396 z późn. Zm.), dane ulegają zmianie w następujący sposób:

9. Wielkość i rodzaj emisji²⁾:

Pole elektromagnetyczne. EIRP poszczególnych anten zostało podane w pkt 12, tj.

Lp.	Równoważna moc promieniowana izotropowo (EIRP) [W]
1.	7075.0
2.	7075.0
3.	7075.0
4.	398.1

12. Szczegółowe dane, odpowiednio do rodzaju instalacji, zgodne z wymaganiami określonymi w załączniku nr 2 do Rozporządzenia:

Lp. ³⁾	1)	2)	3)	4)	5)	
	Współrzędne geograficzne	Częstotliwość lub zakresy częstotliwości pracy instalacji [MHz]	Wysokość środka elektrycznego anteny [m n.p.t]	Równoważna moc promieniowana izotropowo (EIRP) [W]	Azymut [°]	Zakres kątów pochylenia [°]
1.	16°38'41,4" 51°23'20,3"	UMTS 900/ LTE 800/ GSM 900	39.5	7075.0	200	2/ 4/ 2
2.	16°38'41,5" 51°23'20,3"	UMTS 900/ LTE 800/ GSM 900	39.5	7075.0	290	2/ 4/ 2
3.	16°38'41,5" 51°23'20,3"	UMTS 900/ LTE 800/ GSM 900	39.5	7075.0	355	2/ 4/ 2
4.	16°38'41,5" 51°23'20,3"	15000	49.0	398.1	36	nd.

*) tolerancja azymutu od -10° do + 10°.

Informuję, iż dokonane zmiany w zakresie wielkości i rodzaju emisji przedmiotowej instalacji nie powodują zmiany instalacji w sposób istotny zgodnie z art. 3 pkt 7 ustawy Poś.

Jednocześnie informuję, iż analizowane przedsięwzięcie nadal **nie kwalifikuje się** do przedsięwzięć mogących znacząco oddziaływać na środowisko biorąc pod uwagę, iż w osi głównych wiązek promieniowania anten sektorowych w odległościach podanych w Rozporządzeniu Rady Ministrów z dnia 10 września 2019r. w sprawie przedsięwzięć mogących znacząco oddziaływać na środowisko /Dz.U. 2019 poz. 1839 ze zm./ nie znajdują się miejsca dostępne dla ludności.

Krzysztof Ekiert



W załączniku przesyłam:

1. Pełnomocnictwo
2. Kopia potwierdzenia wniesienia opłaty skarbowej.

Otrzymują:

1. a/a
2. adresat

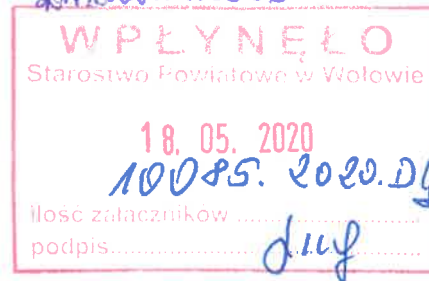
Poznań, dn. 2020-05-15

Orange Polska S.A.
Al. Jerozolimskie 160
02-326 Warszawa

Pełnomocnik: Krzysztof Ekiert
Pełnomocnictwo numer: 3570/10/16
z dnia: 2016-10-15

dane do korespondencji:
NetWorkS! Sp. z o.o.
ul. Marynarki Polskiej 163
80-868 Gdańsk
tel. 604470350

RL
RL.6221.2.2020



Starostwo Powiatowe w Wołowie

pl. Piastowski 2

56-100 Wołów

Dotyczy stacji: 11132 (77008N!) BOŻEŃ (PWR_WOLOW_BOZEN)

W odpowiedzi na pismo RL.6221.2.2020 z dnia 04.05.2020 przesyłam sprawozdanie z pomiarów pól elektromagnetycznych.

Z poważaniem

Krzysztof Ekiert



Laboratorium Badań Środowiskowych
ul. Kasprzaka 18/20
01-211 Warszawa
e-mail: Laboratorium@networks.pl



AB 419

S P R A W O Z D A N I E 2183/2020/OS
Z POMIARÓW PÓL ELEKTROMAGNETYCZNYCH
WYKONANYCH DLA POTRZEB OCHRONY ŚRODOWISKA

Badany obiekt: Instalacja radiokomunikacyjna Orange Polska S.A.
Numer i nazwa: 11132 (77008N!) BOŻEŃ (PWR_WOLOW_BOZEN)
Adres: BOŻEŃ 362, Powiat wołowski, WOJ. DOLNOŚLĄSKIE

Data wykonania pomiarów: 2020-04-08

Sprawozdanie z badań bez pisemnej zgody laboratorium nie może być powielane inaczej niż w całości.
Wynik przedstawione w niniejszym sprawozdaniu odnoszą się wyłącznie do badanego obiektu i do warunków i konfiguracji urządzeń w dniu wykonywania pomiarów.

1. Właściciel badanego obiektu:

Orange Polska S.A., Al. Jerozolimskie 160, 02-326 Warszawa

2. Zleceniodawca:

Orange Polska S.A., Al. Jerozolimskie 160, 02-326 Warszawa

3. Przedstawiciel zleceniodawcy:

Smoliński Krzysztof, **NetWorkS! Sp.z o.o.**

4. Zakres zlecenia:

Wykonanie badania i opracowanie sprawozdania z pomiarów natężenia pola elektrycznego i pola magnetycznego dla instalacji radiokomunikacyjnej Orange Polska S.A. zlokalizowanej w miejscowości BOŻEŃ 362.

5. Cel zlecenia:

Wykonanie pomiarów pól elektromagnetycznych w otoczeniu instalacji radiokomunikacyjnej 11132 (77008N!) BOŻEŃ (PWR_WOLOW_BOZEN) w odniesieniu do wymagań określonych w *Rozporządzeniu Ministra Klimatu z dnia 17 lutego 2020 r. w sprawie sposobów sprawdzania dotrzymania dopuszczalnych poziomów pól elektromagnetycznych w środowisku (Dz. U. 2020, poz. 258)*.

6. Pomiary zostały wykonane przez:

Pawlak Ariel
Semrau Piotr

7. Informacje o źródłach pól elektromagnetycznych

7.1. Sposób identyfikacji badanych źródeł pól elektromagnetycznych

Identyfikacji źródeł i parametrów technicznych dokonano na podstawie analizy dokumentacji dotyczącej zlecenia oraz obserwacji miejsca wykonywania badań.

7.2. Opis miejsca zainstalowania anten i urządzeń technicznych. Opis obiektu badań i jego otoczenia

Instalacja radiokomunikacyjna zlokalizowana jest na terenie ogrodzonym. Anteny zawieszono na wieży kratowej. Urządzenia sterujące oraz zasilające zainstalowano w kontenerze u podstawy wieży. Wokół instalacji znajdują się tereny rolnicze.

Instalacja radiokomunikacyjna jest obiektem bezobsługowym. Okresowe stanowiska pracy związane są z prowadzonymi w zależności od potrzeb konserwacjami, przeglądami, strojeniem i naprawami.

Sprawozdanie z badań bez pisemnej zgody laboratorium nie może być powielane inaczej niż w całości.
Wynik przedstawione w niniejszym sprawozdaniu odnoszą się wyłącznie do badanego obiektu i do warunków i konfiguracji urządzeń w dniu wykonywania pomiarów.

7.3. Parametry techniczne źródła pola elektromagnetycznego

Dane przedstawiające maksymalne parametry pracy instalacji przekazane przez zleceniodawcę:

Parametry systemu nadawczo-odbiorczego:

Charakterystyka promieniowania		kierunkowa					
Rzeczywisty czas pracy [h/dobę]		24					
Warunki pracy		znamionowe					
Rodzaj wytwarzanego pola		stacjonarne					
Lp.	Częstotliwość lub zakresy częstotliwości pracy [MHz]	Typ/producent anteny	liczba anten	Azymut [°]	kąt pochylenia [°]	Wysokość środka elektrycznego anteny [m n.p.t.]	Równoważna moc promieniowana izotropowo (EIRP) [W]
1	GSM 900/ LTE 800/ UMTS 900	ADU4516R0v01 Huawei	1	200	2/ 4/ 2	39.5	7075
2	GSM 900/ LTE 800/ UMTS 900	ADU4516R0v01 Huawei	1	290	2/ 4/ 2	39.5	7075
3	LTE 800/ GSM 900/ UMTS 900	ADU4516R0v01 Huawei	1	355	4/ 2/ 2	39.5	7075

Parametry radiolinii:

Charakterystyka promieniowania		kierunkowa					
Rzeczywisty czas pracy [h/dobę]		24					
Warunki pracy		znamionowe					
Rodzaj wytwarzanego pola		stacjonarne					
Lp.	Linia radiowa			Antena			
	Typ/ Producent	Częstotliwość pracy [GHz]	Równoważna moc promieniowana izotropowo (EIRP) [W]*	Typ/ producent	Średnica anteny [m]	Azymut [°]	Wysokość zainstalowania n.p.t [m]
1.	RTN XMC-2 15G/28MHz Huawei	15	398.1	VHLP1-15-HW1A Andrew	0.3	36	49

7.4. Inne źródła pól elektromagnetycznych

Na podstawie informacji otrzymanych od użytkownika oraz obserwacji otoczenia miejsca wykonywania pomiarów oraz dokumentacji stwierdzono występowania innych źródeł promieniowania elektromagnetycznego, które w zakresie badanych częstotliwości mogą bezpośrednio wpływać na wynik wartości mierzonej.

8. Opis pomiarów

8.1. Metoda badań

Rozporządzeniem Ministra Klimatu z dnia 17 lutego 2020 r. w sprawie sposobów sprawdzania dotrzymania dopuszczalnych poziomów pól elektromagnetycznych w środowisku (Dz. U. 2020, poz. 258), określona w pkt 25 ppkt 1 załącznika do niniejszego rozporządzenia.

8.2. Termin pomiarów i warunki środowiskowe

Podczas wykonywania pomiarów pól elektromagnetycznych nie występowały opady atmosferyczne. Wyniki pomiaru parametrów pogodowych przedstawia poniższa tabela:

Data [rrrr-mm-dd]	Godzina [hh:mm-hh:mm]	Warunki środowiskowe			
		Temperatura [°C]		Wilgotność względna [%]	
2020-04-08	8:40-9:30	Przed pomiarem	Po pomiarach	Przed pomiarem	Po pomiarach
		10.1	10.2	54.2	54

Sprawozdanie z badań bez pisemnej zgody laboratorium nie może być powielane inaczej niż w całości. Wynik przedstawione w niniejszym sprawozdaniu odnoszą się wyłącznie do badanego obiektu i do warunków i konfiguracji urządzeń w dniu wykonywania pomiarów.

8.3. Warunki pracy urządzeń nadawczych

Podczas pomiarów zostały uwzględnione poprawki pomiarowe przekazane przez zleceniodawcę, umożliwiające uwzględnienie maksymalnych parametrów pracy instalacji zgodnie z pkt 7 załącznika do Rozporządzeniem Ministra Klimatu z dnia 17 lutego 2020 r. w sprawie sposobów sprawdzania dotrzymania dopuszczalnych poziomów pól elektromagnetycznych w środowisku (Dz. U. 2020, poz. 258).

8.4. Wyposażenie pomiarowe

Zestaw pomiarowy służący do pomiaru natężenia składowej elektrycznej pola elektromagnetycznego złożony z szerokopasmowego miernika i sondy pomiarowej:

Oznaczenie miernika	Producent	Model	Numer fabryczny	Oznaczenie sondy	Producent	Model	Numer fabryczny
M-19	Narda Safety Test Solution	Miernik pól elektromagnetycznych NBM-550	H-0129	S-19	Narda Safety Test Solution	Sonda EF-9091	A-0057

Mierniki natężenia pola elektromagnetycznego podlegają okresowemu sprawdzeniu zgodnie z procedurą wewnętrzną P-03 i PB-01. Świadectwo wzorcowania zestawu pomiarowego z dnia 24 kwietnia 2019 o numerze LWiMP/W/131/19 wydane przez Laboratorium Wzorców i Metrologii Pola Elektromagnetycznego (LWiMP) Politechniki Wrocławskiej. Data ważności świadectwa wzorcowania: 24 kwietnia 2021 (zgodnie z procedurą wewnętrzną P-03).

Termohigrometr:

Oznaczenie:	TH-14	Producent:	AZ INSTRUMENT CORP	Model:	Termohigrometr AZ8706
-------------	-------	------------	--------------------	--------	-----------------------

Data ważności świadectwa wzorcowania: 21 grudnia 2020 (zgodnie z procedurą wewnętrzną P-03).

Dalmierz:

Oznaczenie	Producent	Typ	Numer seryjny	Nr świadectwa wzorcowania	Data świadectwa wzorcowania
D-01	Leica	Dalmierz laserowy	0843810238	1146.7-M11-4180-396/15	8 kwietnia 2015

Data ważności świadectwa wzorcowania: 8 kwietnia 2025 (zgodnie z procedurą wewnętrzną P-03).

8.5. Znaki ostrzegawcze

Urządzenia nadawcze oraz obszar wokół obiektu oznaczono symbolami zgodnymi z PN-74/T – 06260. Źródła promieniowania elektromagnetycznego – Znaki ostrzegawcze.

9. Wyniki pomiarów

Pole elektryczne

Nr pionu	Opis umiejscowienia pionu (punktu) pomiarowego	Wysokość pomiaru [m]	Zmierzona wartość natężenia pola elektrycznego E [V/m] ¹	Wartość natężenia pola elektrycznego po uwzględnieniu poprawek pomiarowych powiększona o niepewność pomiaru ⁵ E [V/m]	Wskaźnikowa wartość poziomu emisji pól elektromagnetycznych WM _E ⁴	Współrzędne geograficzne pionu (punktu) pomiarowego ³
1	GKP 36°, 1m od ogrodzenia instalacji	0,3-2,0	<1,0*	4,5	0,2	51°23'20,5" 16°38'41,8"
2	GKP 36°, 30m od ogrodzenia instalacji	0,3-2,0	<1,0*	4,5	0,2	51°23'21,3" 16°38'42,7"
3	GKP 200°, 1m od ogrodzenia instalacji	0,3-2,0	<1,0*	4,5	0,2	51°23'20" 16°38'41,4"
4	GKP 200°, 30m od ogrodzenia instalacji	0,3-2,0	<1,0*	4,5	0,2	51°23'19,1" 16°38'40,9"
5	GKP 200°, 60m od ogrodzenia instalacji	0,3-2,0	<1,0*	4,5	0,2	51°23'18,2" 16°38'40,4"
6	GKP 290°, 1m od ogrodzenia instalacji	0,3-2,0	<1,0*	4,5	0,2	51°23'20,4" 16°38'41,2"
7	GKP 290°, 30m od ogrodzenia instalacji	0,3-2,0	<1,0*	4,5	0,2	51°23'20,7" 16°38'39,8"

Sprawozdanie z badań bez pisemnej zgody laboratorium nie może być powielane inaczej niż w całości. Wynik przedstawione w niniejszym sprawozdaniu odnoszą się wyłącznie do badanego obiektu i do warunków i konfiguracji urządzeń w dniu wykonywania pomiarów.

8	GKP 290°, 60m od ogrodzenia instalacji	0,3-2,0	<1,0*	4,5	0,2	51°23'21,1" 16°38'38,3"
9	GKP 355°, 1m od ogrodzenia instalacji	0,3-2,0	<1,0*	4,5	0,2	51°23'20,5" 16°38'41,6"
10	GKP 355°, 30m od ogrodzenia instalacji	0,3-2,0	<1,0*	4,5	0,2	51°23'21,5" 16°38'41,5"
11	GKP 355°, 60m od ogrodzenia instalacji	0,3-2,0	<1,0*	4,5	0,2	51°23'22,4" 16°38'41,3"
12	PPP, azymut 150°,21 m od ogrodzenia instalacji	0,3-2,0	<1,0*	4,5	0,2	51°23'19,4" 16°38'42,4"
13	PPP, azymut 256°,26 m od ogrodzenia instalacji	0,3-2,0	<1,0*	4,5	0,2	51°23'20" 16°38'40"
14	PPP, azymut 330°,32 m od ogrodzenia instalacji	0,3-2,0	<1,0*	4,5	0,2	51°23'21,4" 16°38'40,5"
-	GKP 200°, 200m od trzonu wieży	0,3-2,0	<1,0*	4,5	0,2	51°23'14,2" 16°38'38,1"
-	GKP 200°, 400m od trzonu wieży	0,3-2,0	<1,0*	4,5	0,2	51°23'8,2" 16°38'34,6"
-	GKP 290°, 200m od trzonu wieży	0,3-2,0	<1,0*	4,5	0,2	51°23'22,5" 16°38'32"
-	GKP 290°, 400m od trzonu wieży	0,3-2,0	<1,0*	4,5	0,2	51°23'24,7" 16°38'22,4"
-	GKP 355°, 200m od trzonu wieży	0,3-2,0	<1,0*	4,5	0,2	51°23'26,7" 16°38'40,7"
-	GKP 355°, 400m od trzonu wieży	0,3-2,0	<1,0*	4,5	0,2	51°23'33,2" 16°38'39,8"

Pole magnetyczne (wyznaczone na podstawie pomiaru wartości natężenia pola elektrycznego)

Nr pionu	Opis umiejscowienia pionu (punktu) pomiarowego	Wysokość pomiaru [m]	Zmierzona wartość natężenia pola magnetycznego H [A/m] ¹	Wartość natężenia pola magnetycznego po uwzględnieniu poprawek pomiarowych powiększona o niepewność pomiaru ⁵ H [A/m] ²	Wskaźnikowa wartość poziomu emisji pól elektromagnetycznych WM _H ⁴	Współrzędne geograficzne pionu (punktu) pomiarowego ³
1	GKP 36°, 1m od ogrodzenia instalacji	0,3-2,0	<0,003*	0,013	0,2	51°23'20,5" 16°38'41,8"
2	GKP 36°, 30m od ogrodzenia instalacji	0,3-2,0	<0,003*	0,013	0,2	51°23'21,3" 16°38'42,7"
3	GKP 200°, 1m od ogrodzenia instalacji	0,3-2,0	<0,003*	0,013	0,2	51°23'20" 16°38'41,4"
4	GKP 200°, 30m od ogrodzenia instalacji	0,3-2,0	<0,003*	0,013	0,2	51°23'19,1" 16°38'40,9"
5	GKP 200°, 60m od ogrodzenia instalacji	0,3-2,0	<0,003*	0,013	0,2	51°23'18,2" 16°38'40,4"
6	GKP 290°, 1m od ogrodzenia instalacji	0,3-2,0	<0,003*	0,013	0,2	51°23'20,4" 16°38'41,2"
7	GKP 290°, 30m od ogrodzenia instalacji	0,3-2,0	<0,003*	0,013	0,2	51°23'20,7" 16°38'39,8"
8	GKP 290°, 60m od ogrodzenia instalacji	0,3-2,0	<0,003*	0,013	0,2	51°23'21,1" 16°38'38,3"
9	GKP 355°, 1m od ogrodzenia instalacji	0,3-2,0	<0,003*	0,013	0,2	51°23'20,5" 16°38'41,6"
10	GKP 355°, 30m od ogrodzenia instalacji	0,3-2,0	<0,003*	0,013	0,2	51°23'21,5" 16°38'41,5"
11	GKP 355°, 60m od ogrodzenia instalacji	0,3-2,0	<0,003*	0,013	0,2	51°23'22,4" 16°38'41,3"
12	PPP, azymut 150°,21 m od ogrodzenia instalacji	0,3-2,0	<0,003*	0,013	0,2	51°23'19,4" 16°38'42,4"
13	PPP, azymut 256°,26 m od ogrodzenia instalacji	0,3-2,0	<0,003*	0,013	0,2	51°23'20" 16°38'40"
14	PPP, azymut 330°,32 m od ogrodzenia instalacji	0,3-2,0	<0,003*	0,013	0,2	51°23'21,4" 16°38'40,5"
-	GKP 200°, 200m od trzonu wieży	0,3-2,0	<0,003*	0,013	0,2	51°23'14,2" 16°38'38,1"

Sprawozdanie z badań bez pisemnej zgody laboratorium nie może być powielane inaczej niż w całości.
Wynik przedstawione w niniejszym sprawozdaniu odnoszą się wyłącznie do badanego obiektu i do warunków i konfiguracji urządzeń w dniu wykonywania pomiarów.

-	GKP 200°, 400m od trzonu wieży	0,3-2,0	<0,003*	0,013	0,2	51°23'8,2" 16°38'34,6"
-	GKP 290°, 200m od trzonu wieży	0,3-2,0	<0,003*	0,013	0,2	51°23'22,5" 16°38'32"
-	GKP 290°, 400m od trzonu wieży	0,3-2,0	<0,003*	0,013	0,2	51°23'24,7" 16°38'22,4"
-	GKP 355°, 200m od trzonu wieży	0,3-2,0	<0,003*	0,013	0,2	51°23'26,7" 16°38'40,7"
-	GKP 355°, 400m od trzonu wieży	0,3-2,0	<0,003*	0,013	0,2	51°23'33,2" 16°38'39,8"

GKP – Główny Kierunek Pomiarowy

DPP – Dodatkowy Pion Pomiarowy

PPP – Pomocniczy Pion Pomiarowy

¹ wyniki oznaczone * są wynikami poniżej czułości zestawu pomiarowego

² wartość wyznaczona na podstawie pomiaru wartości skutecznej natężenia pola elektrycznego, z zależności: $H=E/377$

³ współrzędne geograficzne pozyskane metodą obliczeniową w oparciu o pomiar punktu referencyjnego, z dokładnością nie gorszą niż wymaganą w ZoE

⁴ do wyznaczenia wartości wskaźnikowej WME i WMH przyjęto na podstawie uzgodnień z klientem oraz rozpoznania źródeł, jako wartości dopuszczalne pola elektrycznego i magnetycznego odpowiednio 28 V/m i 0,073 A/m.

⁵ do wyznaczenia niepewności dla wyników poniżej czułości zestawu pomiarowego, przyjęto niepewność dla minimalnej wartości z zakresu pomiarowego.

Niepewność oszacowano zgodnie z dokumentem P-03 „Procedura nadzoru nad wyposażeniem” w postaci niepewności rozszerzonej wynikającej z niepewności standardowej pomnożonej przez współczynnik rozszerzenia $k=2$.

Całkowita szacowana niepewność rozszerzona składowej E wynosi odpowiednio: 55,3% dla częstotliwości do 60 GHz. Dla przedmiotowych pomiarów zleceniodawca określił poprawkę pomiarową = 2,87.

Umieszczenie pionów (punktów) pomiarowych przedstawiono w załączniku nr 2 do niniejszego sprawozdania.

10. Omówienie wyników pomiarów

Pomiary zostały wykonane:

- na głównych i pomocniczych kierunkach pomiarowych, na kierunkach zbliżonych do azymutów anten oraz w dodatkowych pionach pomiarowych zgodnie z wymaganiami pkt 12, 13, 14 i 19 załącznika do rozporządzenia Ministra Klimatu z dnia 17 lutego 2020 r. (Dz. U. 2020, poz. 258),
- na obszarze pomiarowym, dla którego, na podstawie uprzednio wykonanych obliczeń uzyskanych od zleceniodawcy, stwierdzono możliwość występowania pól elektromagnetycznych o poziomach zbliżonych do poziomów dopuszczalnych zgodnie z wymaganiami pkt 5 ppkt 2 oraz pkt 13 ppkt 1 załącznika do rozporządzenia Ministra Klimatu z dnia 17 lutego 2020 r. (Dz. U. 2020, poz. 258). Wyniki obliczeń dostarczone przez zleceniodawcę nie uwzględniały parametrów pracy instalacji innych operatorów występujących na obiekcie bądź w obszarze pomiarowym.
- na terenach przeznaczonych pod zabudowę mieszkaniową oraz w miejscach dostępnych dla ludności.

Wyniki pomiarów uzyskane zostały przy uwzględnieniu poprawek pomiarowych przekazanych przez zleceniodawcę oraz przy rzeczywistych warunkach pracy instalacji innych operatorów.

11. Podstawa prawna

- Ustawa z dnia 27 kwietnia 2001 r. Prawo ochrony środowiska (Dz. U. 2019, poz. 2166, z późn. zm.)
- Rozporządzenie Ministra Zdrowia z dnia 17 grudnia 2019 r. w sprawie dopuszczalnych poziomów pól elektromagnetycznych w środowisku (Dz. U. 2019, poz. 2448)
- Rozporządzenie Ministra Klimatu z dnia 17 lutego 2020 r. w sprawie sposobów sprawdzania dotrzymania dopuszczalnych poziomów pól elektromagnetycznych w środowisku (Dz. U. 2020, poz. 258),
- PN-74/ T – 06260. Źródła promieniowania elektromagnetycznego. Znaki Ostrzegawcze.
- Akredytacja nr AB 419 wydana przez Polskie Centrum Akredytacji (wydanie 16, z dnia 25 lutego 2020r.).

Sprawozdanie z badań bez pisemnej zgody laboratorium nie może być powielane inaczej niż w całości.
Wynik przedstawione w niniejszym sprawozdaniu odnoszą się wyłącznie do badanego obiektu i do warunków i konfiguracji urządzeń w dniu wykonywania pomiarów.

12. Spis załączników

- Załącznik 1. Lokalizacja obiektu badań
- Załącznik 2. Usytuowanie pionów (punktów) pomiarowych
- Załącznik 2. Dokumentacja fotograficzna obiektu badań

13. Data wydania i autoryzowania sprawozdania – 14 kwietnia 2020.

Obliczenia i sprawozdanie wykonał:

NetWorkS! Sp. z o.o.
Specjalista ds. pomiarów
Laboratorium
Badań Środowiskowych



Piotr Semrau

Sprawozdanie autoryzował:

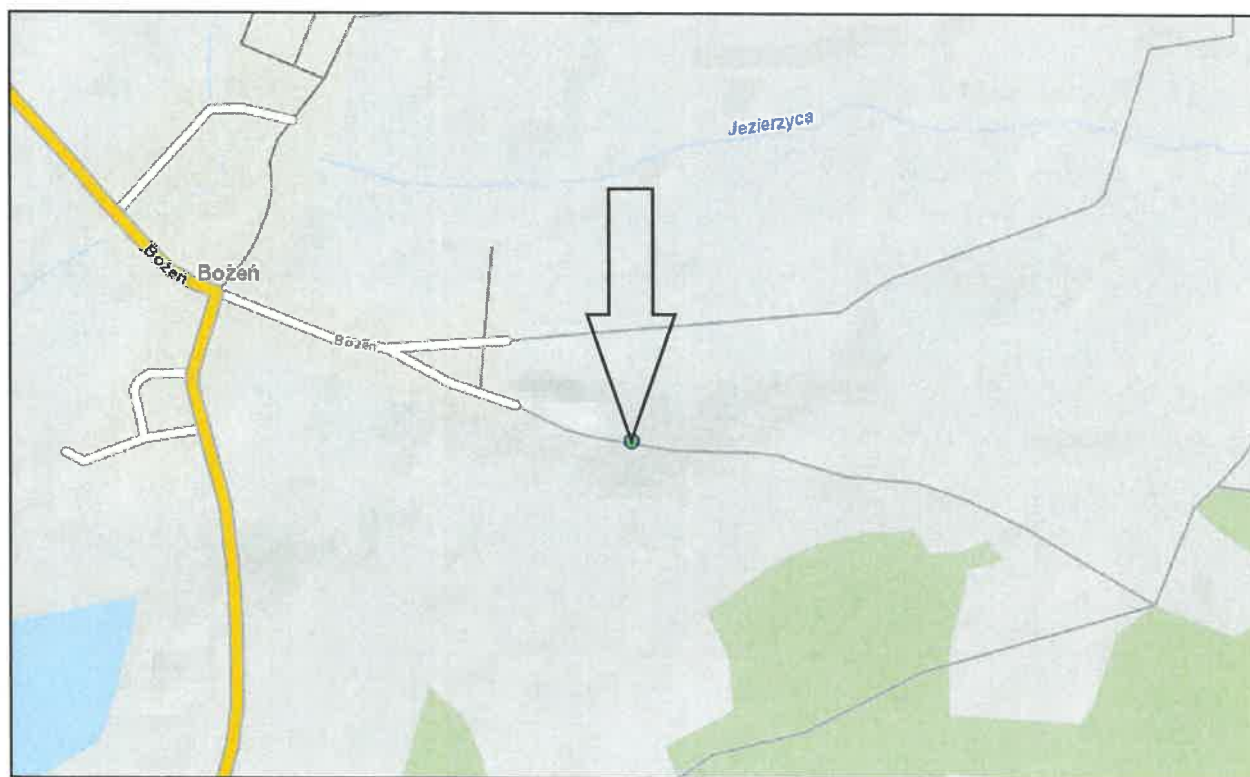
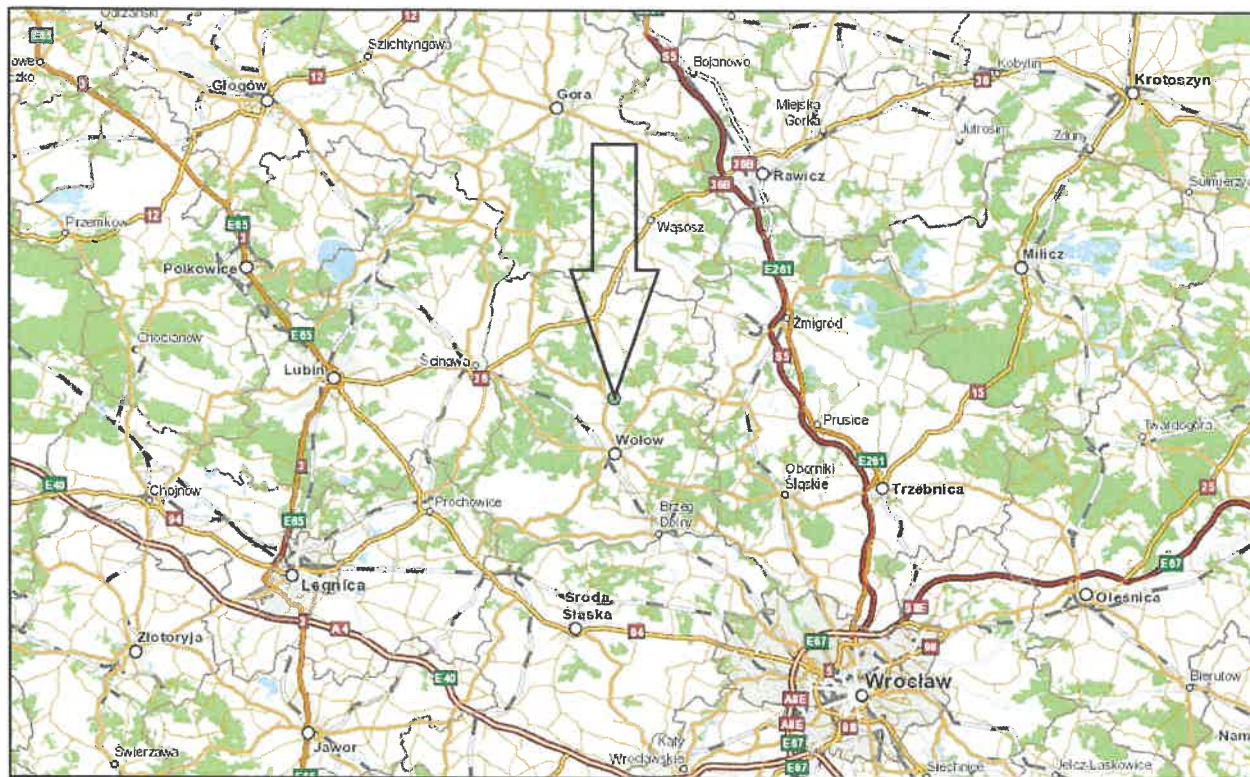
NetWorkS! Sp. z o.o.
Starszy Specjalista ds. Pomiarów
Laboratorium
Badań Środowiskowych



Maciej Harbacewicz

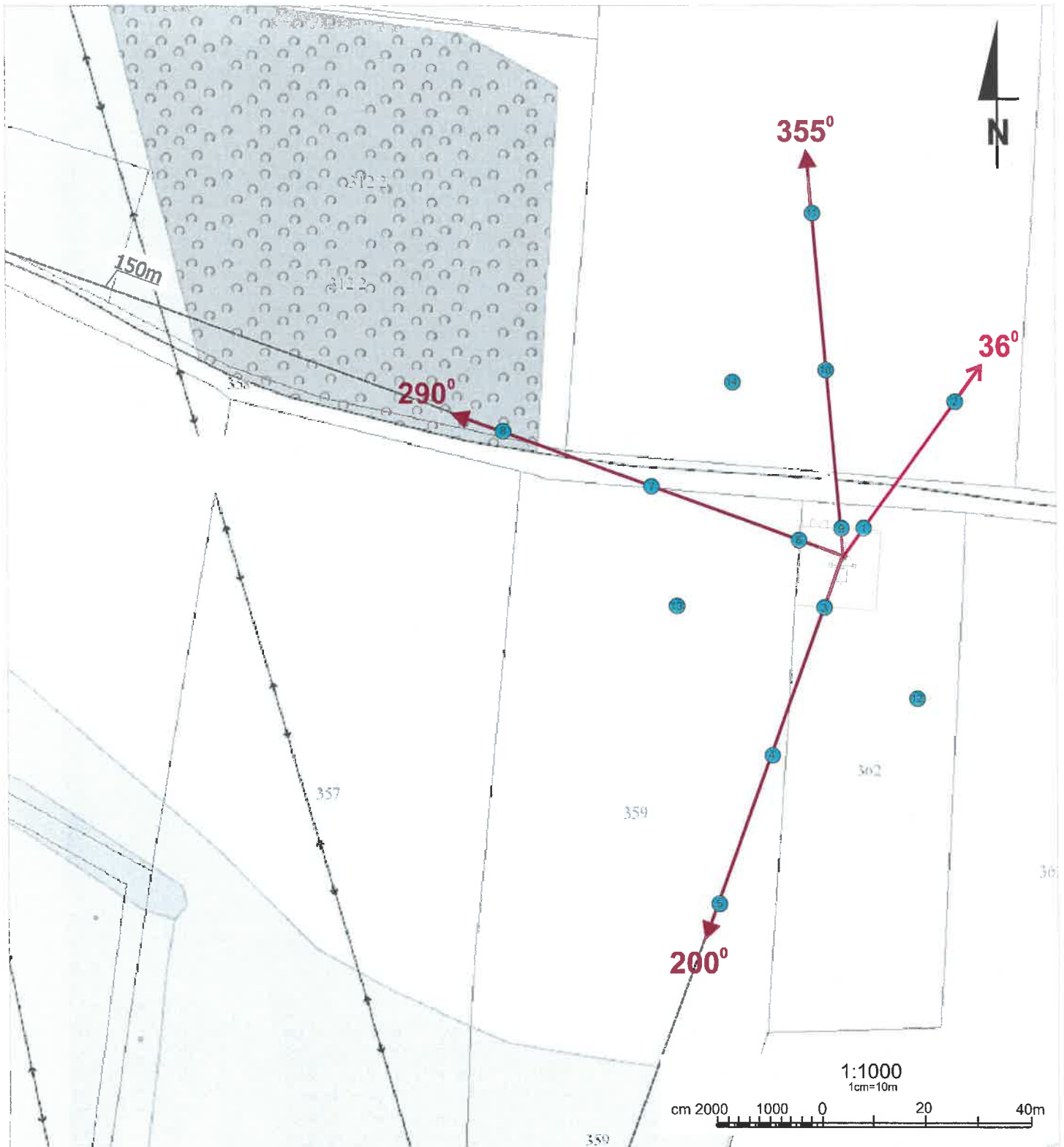
Koniec sprawozdania

Sprawozdanie z badań bez pisemnej zgody laboratorium nie może być powielane inaczej niż w całości.
Wynik przedstawione w niniejszym sprawozdaniu odnoszą się wyłącznie do badanego obiektu i do warunków i konfiguracji urządzeń w dniu wykonywania pomiarów.



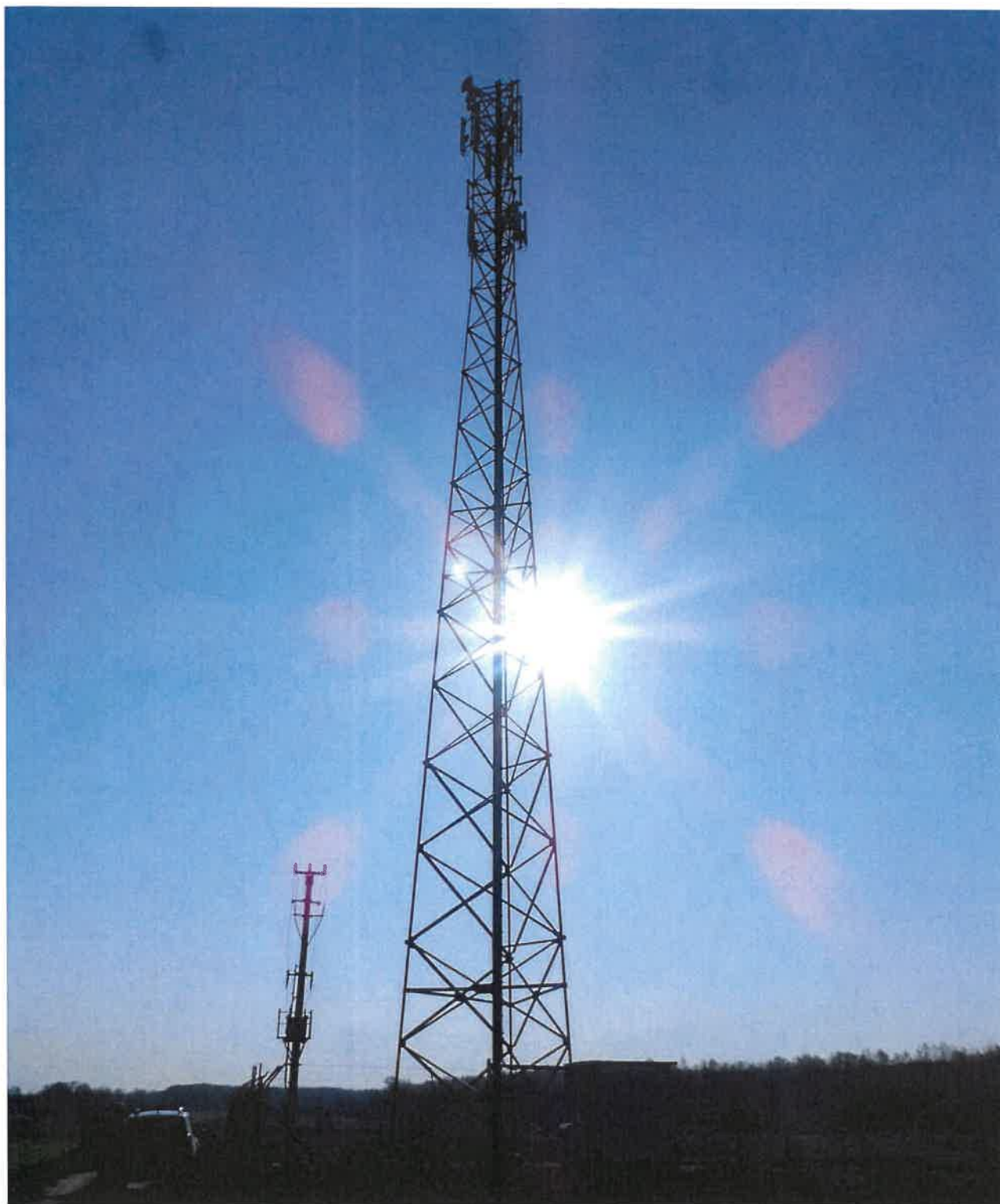
Załącznik nr 1	INSTALACJA RADIOKOMUNIKACYJNA Orange Polska S.A (77008N!) BOŻEŃ (PWR_WOLOW_BOZEN) Lokalizacja instalacji radiokomunikacyjnej
----------------	--

Sprawozdanie z badań bez pisemnej zgody laboratorium nie może być powielane inaczej niż w całości.
Wynik przedstawione w niniejszym sprawozdaniu odnoszą się wyłącznie do badanego obiektu i do warunków i konfiguracji urządzeń w dniu wykonywania pomiarów.



Załącznik nr 2	INSTALACJA RADIOKOMUNIKACYJNA Orange Polska S.A (77008N!) BOŻEŃ (PWR_WOLOW_BOZEN) Usytuowanie pionów pomiarowych w otoczeniu instalacji radiokomunikacyjnej
SKALA 1:1000	Legenda: <ul style="list-style-type: none"> ● Pion pomiarowy → Kierunek oddziaływania anten sektorowych → Kierunek oddziaływania anten radioliniowych

Sprawozdanie z badań bez pisemnej zgody laboratorium nie może być powielane inaczej niż w całości.
Wynik przedstawione w niniejszym sprawozdaniu odnoszą się wyłącznie do badanego obiektu i do warunków i konfiguracji urządzeń w dniu wykonywania pomiarów.



Załącznik nr 3

INSTALACJA RADIOKOMUNIKACYJNA Orange Polska S.A (77008N!) BOŻEŃ (PWR_WOLOW_BOZEN)

Zdjęcie instalacji radiokomunikacyjnej

Sprawozdanie z badań bez pisemnej zgody laboratorium nie może być powielane inaczej niż w całości.
Wynik przedstawione w niniejszym sprawozdaniu odnoszą się wyłącznie do badanego obiektu i do warunków i konfiguracji urządzeń w dniu wykonywania pomiarów.