

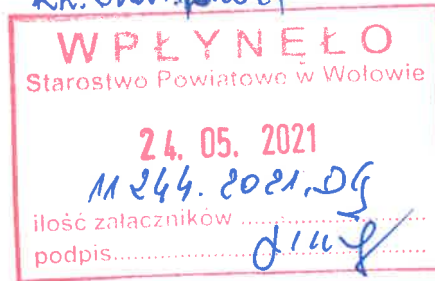
Poznań, 2021-05-18

Prowadzący instalację

P4 Sp. z o. o.  
ul. Wynalazek 1  
02 – 677 Warszawa

adres do korespondencji:

P4 Sp. z o. o.  
ul. Roosevelta 18,  
60-829 Poznań



**Starostwo Powiatowe w Wołowie**  
**Wydział Środowiska, Rolnictwa i Leśnictwa**

dotyczy stacji bazowej telefonii komórkowej operatora P4 Sp. z o. o. WOL3003

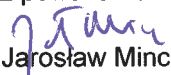
Na podstawie art. 152 ust. 2 ustawy z dnia 27 kwietnia 2001 r. Prawo ochrony środowiska (t.j. Dz. U. z 2020 r. poz. 1219 z późn. zm.) zwanej dalej w skrócie POŚ a także zgodnie z wymogami Rozporządzenie Ministra Środowiska z dnia 2 lipca 2010 r. w sprawie rodzajów instalacji, których eksploatacja wymaga zgłoszenia (t.j. Dz. U. z 2019 r. poz. 1510)

**P4 Sp. z o. o. z siedzibą w Warszawie** zgłasza instalację wytwarzającą pole elektromagnetyczne:

**dz. nr 12, obręb 0010, 56-120 Żerków, gm. Brzeg Dolny, pow. wołowski**

P4 sp. z o.o. dokonuje zgłoszenia z wykorzystaniem formularza będącego załącznikiem do Rozporządzenia Ministra Środowiska z dnia 2 lipca 2010 r. w sprawie zgłoszenia instalacji wytwarzających pola elektromagnetyczne (Dz. U. Nr 130, poz. 879), które utraciło moc, podkreślając, iż obecnie zakres informacji które zgłoszenie powinno zawierać wyznacza wyłącznie ww. art. 152 ust. 2 POŚ a informacje wykraczające poza ten zakres podaje jedynie ze względu na praktykę utrwaloną na gruncie rozporządzenia obowiązującego do dnia 1 stycznia 2021 roku.

Z poważaniem

  
Jarosław Minc  
[jaroslaw.minc@play.pl](mailto:jaroslaw.minc@play.pl)  
kom. 790-004-089

Załączniki:

1. Formularz danych przedmiotowej instalacji wytwarzającej promieniowanie elektromagnetyczne.
2. Sprawozdanie z pomiarów pól elektromagnetycznych przedmiotowej instalacji.
3. Notarialnie potwierdzone pełnomocnictwo do reprezentowania prowadzącego instalację.
4. Potwierdzenia wniesienia opłaty skarbowej.

Do wiadomości: Państwowy Wojewódzki Inspektor Sanitarny

**FORMULARZ ZGŁOSZENIA INSTALACJI WYTWARZAJĄCYCH POLA  
ELEKTROMAGNETYCZNE**

**I. Wypełnia podmiot prowadzący instalację dokonujący jej zgłoszenia**

1. Nazwa i adres organu ochrony środowiska właściwego do przyjęcia zgłoszenia

Starostwo Powiatowe w Wołowie  
Wydział Środowiska, Rolnictwa i Leśnictwa  
56-100 Wołów  
pl. Piastowski 2

2. Nazwa instalacji zgodna z nazewnictwem stosowanym przez prowadzącego instalację

WOL3003 (zgłoszenie nr 1)

3. Określenie nazw jednostek terytorialnych (gmin, powiatów i województw), na których terenie znajduje się instalacja, wraz z podaniem symboli NTS jednostek terytorialnych, na których terenie znajduje się instalacja.

woj. DOLNOŚLĄSKIE 2.5.02 (TERYT: 02) (KTS: 10030200000000), pow. wołowski 4.5.02.04.22 (TERYT: 0222) (KTS: 10030210422000), gm. Brzeg Dolny 5.5.02.04.22.01.3 (TERYT: 0222013) (KTS: 10030210422013)

4. Oznaczenie prowadzącego instalację, jego adres zamieszkania lub siedziby

P4 Sp. z o.o., ul Wynałazek 1, 02-677 Warszawa

5. Adres zakładu, na którego terenie prowadzona jest eksploatacja instalacji

dz. nr 12, obręb 0010, 56-120 Żerków, gm. Brzeg Dolny, pow. wołowski, gm. Brzeg Dolny, pow. wołowski

6. Rodzaj instalacji zgodnie z załącznikiem nr 2 rozporządzenia Ministra Środowiska z dnia 2 lipca 2010r. w sprawie zgłoszenia instalacji wytwarzających pola elektromagnetyczne (Dz. U. nr 130, poz. 879).

Instalacja radiokomunikacyjna, której moc promieniowana izotropowo wynosi nie mniej niż 15W, emitująca pola elektromagnetyczne o częstotliwościach od 30 kHz do 300 GHz.

7. Rodzaj i zakres prowadzonej działalności, w tym wielkość produkcji lub wielkość świadczonych usług.

Usługi telekomunikacyjne bez prowadzenia produkcji. Wielkość świadczonych usług: usługi telekomunikacyjne dla ilości do 2000 użytkowników jednocześnie.

8. Czas funkcjonowania instalacji (dni tygodnia i godziny)

Wszystkie dni tygodnia, 24 godziny na dobę.

9. Emisja pola elektromagnetycznego o równoważnych mocach promieniowanych izotropowo (EIRP) poszczególnych anten:

Antena Sektorowa 11\_LV: 1587W

Antena Sektorowa 13\_V: 585W

Antena Sektorowa 21\_LV: 1587W

Antena Sektorowa 23\_V: 585W

Antena Sektorowa 31\_LV: 1587W

Antena Sektorowa 33\_V: 585W

Radiolinia RL1: 7079W

10. Opis stosowanych metod ograniczenia emisji

Instalacja ogranicza wielkość emisji w sposób automatyczny do wartości nie większych niż niezbędne do zapewnienia obsługi użytkowników sieci. Metoda zgodna z zasadą działania systemu telefonii komórkowej określona odpowiednimi normami.

11. Informacja czy stopień ograniczenia wielkości emisji jest zgodny z obowiązującymi przepisami

Konstrukcja stacji ogranicza wielkość emisji, tak że obowiązujące przepisy i normy dotyczące pól elektromagnetycznych są zachowane.

12. Szczegółowe dane odpowiednio do rodzaju instalacji zgodnie z wymaganiami określonymi w załączniku 2 do rozporządzenia, które utraciło moc dnia 1 stycznia 2021 roku.

LP 1. Współrzędne geograficzne anten instalacji:

Antena Sektorowa 11\_LV: (16°41'18.2"E,51°18'01.8"N)

Antena Sektorowa 13\_V: (16°41'18.2"E,51°18'01.8"N)

Antena Sektorowa 21\_LV: (16°41'18.2"E,51°18'01.8"N)

Antena Sektorowa 23\_V: (16°41'18.2"E,51°18'01.8"N)

Antena Sektorowa 31\_LV: (16°41'18.2"E,51°18'01.8"N)

Antena Sektorowa 33\_V: (16°41'18.2"E,51°18'01.8"N)

Radiolinia RL1: (16°41'18.2"E,51°18'01.8"N)

LP 2. Częstotliwość pracy instalacji:

800MHz,1800MHz,32GHz

LP 3. Wysokość środków elektrycznych anten nad poziomem terenu:

Antena Sektorowa 11\_LV: 58,50m

Antena Sektorowa 13\_V: 58,50m


Antena Sektorowa 21\_LV: 58,50m

Antena Sektorowa 23\_V: 58,50m

Antena Sektorowa 31\_LV: 58,50m

Antena Sektorowa 33\_V: 58,50m

Radiolinia RL1: 56,40m

LP 4.	<p>Emisja pola elektromagnetycznego o równoważnych mocach promieniowanych izotropowo (EIRP) poszczególnych anten:  <i>Antena Sektorowa 11_LV: 1587W</i>  <i>Antena Sektorowa 13_V: 585W</i>  <i>Antena Sektorowa 21_LV: 1587W</i>  <i>Antena Sektorowa 23_V: 585W</i>  <i>Antena Sektorowa 31_LV: 1587W</i>  <i>Antena Sektorowa 33_V: 585W</i>  <i>Radiolinia RL1: 7079W</i></p>
LP 5.	<p>Zakresy azymutów i katów pochylenia osi głównych wiązek promieniowania poszczególnych anten Instalacji:  <i>Antena Sektorowa 11_LV: azymut 0°, pochylenie 0-10° (800MHz), pochylenie 2-12° (1800MHz)</i>  <i>Antena Sektorowa 13_V: azymut 0°, pochylenie 0-10° (800MHz)</i>  <i>Antena Sektorowa 21_LV: azymut 100°, pochylenie 0-10° (800MHz), pochylenie 2-12° (1800MHz)</i>  <i>Antena Sektorowa 23_V: azymut 100°, pochylenie 0-10° (800MHz)</i>  <i>Antena Sektorowa 31_LV: azymut 240°, pochylenie 0-10° (800MHz), pochylenie 2-12° (1800MHz)</i>  <i>Antena Sektorowa 33_V: azymut 240°, pochylenie 0-10° (800MHz)</i>  <i>Radiolinia RL1: azymut 141°</i></p>
LP 6.	<p><i>Dla anteny Antena Sektorowa 11_LV miejsca dostępne dla ludności nie znajdują się w określonej we wskazanym poniżej rozporządzeniu odległości od środka elektrycznego anteny w osi jej głównej wiązki promieniowania,</i>  <i>Dla anteny Antena Sektorowa 13_V miejsca dostępne dla ludności nie znajdują się w określonej we wskazanym poniżej rozporządzeniu odległości od środka elektrycznego anteny w osi jej głównej wiązki promieniowania,</i>  <i>Dla anteny Antena Sektorowa 21_LV miejsca dostępne dla ludności nie znajdują się w określonej we wskazanym poniżej rozporządzeniu odległości od środka elektrycznego anteny w osi jej głównej wiązki promieniowania,</i>  <i>Dla anteny Antena Sektorowa 23_V miejsca dostępne dla ludności nie znajdują się w określonej we wskazanym poniżej rozporządzeniu odległości od środka elektrycznego anteny w osi jej głównej wiązki promieniowania,</i>  <i>Dla anteny Antena Sektorowa 31_LV miejsca dostępne dla ludności nie znajdują się w określonej we wskazanym poniżej rozporządzeniu odległości od środka elektrycznego anteny w osi jej głównej wiązki promieniowania,</i>  <i>Dla anteny Antena Sektorowa 33_V miejsca dostępne dla ludności nie znajdują się w określonej we wskazanym poniżej rozporządzeniu odległości od środka elektrycznego anteny w osi jej głównej wiązki promieniowania,</i>  <i>a zatem, zgodnie z przepisami wydanymi na podstawie art. 60 ustawy z dnia 3 października 2008r. o udostępnianiu informacji o środowisku i jego ochronie, udziale społeczeństwa w ochronie środowiska oraz o ocenach oddziaływania na środowisko, tj. Rozporządzeniem Rady Ministrów z dnia 10 września 2019 r. w sprawie przedsięwzięć mogących znacząco oddziaływać na środowisko (Dz.U. 2019 poz. 1839), przedmiotowa instalacja nie jest kwalifikowana jako przedsięwzięcie mogące zawsze bądź mogące potencjalnie znacząco oddziaływać na środowisko.</i></p>
LP 7.	<p><i>Sprawozdanie z wykonanych pomiarów poziomów pól elektromagnetycznych, o których mowa w art. 122a ust. 1 pkt 1) Prawa ochrony środowiska – jako załącznik.</i></p>
<p>13. Miejsowość, data: <i>Poznań, 2021-05-18</i>  Imię i nazwisko osoby reprezentującej prowadzącego instalację: <i>Jarosław Minc</i>  Podpis: </p>	
<p><b>II. Wypełnia organ ochrony środowiska przyjmujący zgłoszenie</b></p>	
<p>Data zarejestrowania zgłoszenia  <i>24.06.2021</i></p>	<p>Numer zgłoszenia  <i>24.6221.11.2021-158 PR</i></p>

z up. STAROSTY  
Anna Rygielska  
  
Kierownik Wydziału  
Środowiska, Rolnictwa i Leśnictwa



AB 1571



SOLDI s.c. Robert Kłosek, Leszek Duda  
ul. Bieżanowska 22  
30-812 Kraków

# Sprawozdanie nr 140/2021/OS/01

Sprawozdanie z badania natężenia pól elektromagnetycznych  
wykonanych w środowisku

Miejsce wykonania badania:

(dane uzyskane od klienta)

**WOL3003**

dz. nr 12, obręb 0010, 56-120 Żerków  
gm. Brzeg Dolny pow. wołowski  
woj. dolnośląskie

Współrzędne geograficzne:

51°18'01.83"N, 16°41'18.24"E

Data wykonania badania:

17.05.2021 r.

Data wydania sprawozdania:

17.05.2021 r.

Klient:

P4 Sp. z o.o.  
ul. Wynalazek 1  
02-677 Warszawa

Bez pisemnej zgody laboratorium, sprawozdanie nie może być powielane inaczej, jak tylko w całości.

## 1. Podstawa prawna

Badania wykonano zgodnie z obecnie występującymi aktami prawnymi:

- Ustawa z dnia 27 kwietnia 2001r. Prawo ochrony środowiska.  
(Tekst jednolity: Dz. U. 2020 poz. 1219 z zm.).
- Rozporządzenie Ministra Zdrowia z dnia 17 grudnia 2019r. w sprawie dopuszczalnych poziomów pól elektromagnetycznych w środowisku.  
(Dz. U. 2019 poz. 2448)
- Rozporządzenie Ministra Klimatu z dnia 17 lutego 2020r. w sprawie sposobów sprawdzania dotrzymania dopuszczalnych poziomów pól elektromagnetycznych w środowisku. (Dz. U. 2020 poz. 258)

## 2. Aparatura pomiarowa

Podczas badań użyto następującej aparatury pomiarowej:

**Tabela Nr 1**

Miernik	Sondy	Zakres częstotliwościowy	Zakres pomiarowy	Świadectwo wzorcowania	Ważne do
Narda NBM - 520 Nr D-1583	EF0392 nr E-0004	0,1 – 3 000MHz	0,5-772 V/m	LWiMP/W/027/19; data wydania: 08.02.2019	08.02.2023r.
Narda NBM - 520 Nr D-1583	EF6091 nr 01164	80 – 90 000MHz	0,5-248 V/m	LWiMP/W/027/19; data wydania: 08.02.2019	08.02.2023r.

Aparaturę pomiarową charakteryzują następujące wartości niepewności pomiaru obliczone i przedstawiona zgodnie z dokumentem EA 4/16. Podane wartości niepewności stanowią niepewności rozszerzone dla poziomu ufności 95% i współczynnika rozszerzenia  $k=2$

Niepewność pomiarowa wyznaczona dla zainstalowanych i skonfigurowanych obiektów – źródeł pól, jak w dniu pomiaru wynosi 31% .

Dodatkowa aparatura pomiarowa:

- Kompas (busola)[UP/10/Sw]
- Cyfrowy miernik wilgotności względnej i temperatury powietrza AZ8703  
nr fab. S/N:10047614  
(Świadectwo Wzorcowania: 0367/AH/15; data wydania: 17.03.2015)
- Taśma Miernicza Geodezyjna 50 m  
(Świadectwo Wzorcowania: 1429.01-M11-4180-515/15; data wydania: 27.04.2015)
- Odbiornik GPS HUAWEI P20 Pro

### 3. Współpraca z klientem

Działanie Laboratorium służy zawsze rozwiązywaniu problemów i spełnianiu wymagań klienta.

Laboratorium zobowiązuje się do przestrzegania warunków określonych przez klienta, dotyczących bezstronności i poufności badań a także ochrony jego praw, jeżeli nie jest to sprzeczne z obowiązującym prawem.

Klient ma możliwość złożenia skargi w terminie 14 dni, licząc od daty przyjęcia sprawozdania.

### 4. Opis badania:

Badanie przeprowadziło Laboratorium Badawcze Soldi na podstawie zlecenia firmy P4 Sp. z o.o.

Badanie wykonano zgodnie z:

Załącznik do Rozporządzenia Ministra Klimatu z dnia 17 lutego 2020 r. w sprawie sposobów sprawdzania dotrzymania dopuszczalnych poziomów pól elektromagnetycznych w środowisku. (Dz. U. 2020 poz. 258)

Badania promieniowania elektromagnetycznego, którego źródłem są urządzenia wyszczególnione w pkt. 5 przeprowadzono w pionach pomiarowych w szczególności w tych miejscach, w których na podstawie uprzednio przeprowadzonych obliczeń, stwierdzono występowanie w danych zakresach częstotliwości pól elektromagnetycznych o najwyższych spodziewanych poziomach. Badania pól elektromagnetycznych przeprowadzono w pionach pomiarowych wzdłuż głównych kierunków pomiarowych do odległości minimalnej, mierzonej od anteny, wyznaczonej jako  $10H_{ANT}$ , zgodnie z pkt. 13 ppkt. 1 ww. załącznika do Rozporządzenia Ministra Klimatu oraz dodatkowych pionach pomiarowych na terenach przeznaczonych pod zabudowę mieszkaniową oraz w miejscach dostępnych dla ludności w otoczeniu instalacji. W przyjętych pionach pomiarowych pomiary wykonano na wysokościach od 0,3 m do 2,0 m nad powierzchnią terenu albo nad innymi miejscami dostępnymi dla ludności.

Za wynik badania wpisany w Tabeli nr 3 kolumnie 4 niniejszego sprawozdania, uznaje się wartość wyznaczoną jako iloczyn maksymalnego chwilowego wyniku pomiaru i poprawki pomiarowej, powiększoną o rozszerzoną niepewność pomiaru  $U$  dla współczynnika rozszerzenia  $k=2$ .

## 5. Informacje przekazane przez klienta

Tabela Nr 2 – Szczegółowe dane źródła pól dla anten mikrofalowych

Tabela Nr 2a – Szczegółowe dane źródła pól dla anten sektorowych

**Tabela Nr 2**

Lp.	Antena					
	Częstotliwość pracy [GHz]	Moc wyjściowa [dBm]	Typ/Producent	Średnica anteny	Azymut	Wysokość zainstalowania [m]
1	32	26	A32D06	0,6	141	56,4

**Tabela Nr 2a**

Parametry systemów nadawczo-odbiorczych						
Charakterystyka promieniowania			Kierunkowa			
Rzeczywisty czas pracy [h/doba]			24			
Rodzaj wytwarzanego pola			stacjonarne			
Lp.	Antena Producent / Typ	Azymut [°]	Wysokość zawieszenia [m] n.p.t.	Pasmo [Mhz]	Zakres tilt min-max [°]	EIRP dla anteny [W]
1	Huawei A704517R0	0	58,5	900	0 - 10	1530
2	Huawei ADU4518R8	0	58,5	800	0 - 10	585
3	Huawei ADU4518R8	0	58,5	800	0 - 10	1587
				1800	2 - 12	
4	Huawei A704517R0	100	58,5	900	0 - 10	1530
5	Huawei ADU4518R8	100	58,5	800	0 - 10	585
6	Huawei ADU4518R8	100	58,5	800	0 - 10	1587
				1800	2 - 12	
7	Huawei A704517R0	240	58,5	900	0 - 10	1530
8	Huawei ADU4518R8	240	58,5	800	0 - 10	585
9	Huawei ADU4518R8	240	58,5	800	0 - 10	1587
				1800	2 - 12	

W załączonej tabeli podano maksymalne parametry pracy tej instalacji deklarowane przez prowadzącego instalację. Podczas pomiarów urządzenia użytkownika pracowały przy aktualnie występującym obciążeniu oraz podczas badania anteny użytkownika o sterowanych wiązkach zostały ustawione w sposób umożliwiający spełnienie wymagań pkt. 13 ppkt. 2 RMK.

Przy sprawdzaniu dotrzymania dopuszczalnych poziomów pól elektromagnetycznych w środowisku uwzględnia się poprawkę pomiarową o wartości 1,7 umożliwiającą uwzględnienie maksymalnych parametrów pracy instalacji. Ze względu na fakt, że pomiary wykonywane są przy użyciu miernika szerokopasmowego, wartość poprawki pomiarowej nie odnosi się oddzielnie ani do poszczególnych systemów i zakresów częstotliwości, ani do obecności innych instalacji emitujących pole – EM w sąsiedztwie lecz uwzględnia wszystkie te czynniki łącznie.

Jako dopuszczalne poziomy gęstości pola elektromagnetycznego przyjmuje się wartość  $2\text{W/m}^2$ , co odpowiada natężeniu składowej elektrycznej pola elektromagnetycznego o wartości  $28\text{ V/m}$  – tj. minimalnej wartości dopuszczalnej dla zakresu częstotliwości od 10 MHz do 300 GHz.



## 6. Wyniki badań i szkic sytuacyjny

Warunki meteorologiczne podczas wykonywania badania:

Temperatura powietrza.....: 18÷19°C

Wilgotność względna.....: 60÷62%

Opady atmosferyczne.....: brak

Temperatura i wilgotność względna nie wyższa niż dopuszczalna specyfikacja miernika.

Tabela nr 3

Nr pionu/ punktu	Lokalizacja pionu / punktu pomiarowego	Współrzędne geograficzne	Wynik pomiaru	Wartości obliczane zgodnie z wymaganiami załącznika do RMK z 18.02.2020 r. (Dz. U. 2020, poz. 258)				Wysokość pomiaru
				Wynik badania pola-E <sup>*)</sup>	Wartość wyznaczona pola-M	Wskaźnik poziomu emisji WM <sub>E</sub>	Wskaźnik poziomu emisji WM <sub>H</sub>	
			[V/m]	[V/m]	[A/m]			[m]
1	2	3	4	5	6	7	8	9
1	GKP; poziom terenu wokół stacji bazowej	51°18'2.5"N 16°41'18.5"E	1,1	2,3	0,006	0,08	0,08	2,0
2	GKP; poziom terenu wokół stacji bazowej	51°18'3.0"N 16°41'18.5"E	1,0	2,2	0,006	0,08	0,07	2,0
3	GKP; poziom terenu wokół stacji bazowej	51°18'8.5"N 16°41'18.5"E	1,0	2,2	0,006	0,08	0,07	2,0
4	GKP; poziom terenu wokół stacji bazowej -390m od obiektu, na azymucie 0°	51°18'14.5"N 16°41'18.5"E	1,0	2,2	0,006	0,08	0,07	2,0
5	GKP; poziom terenu wokół stacji bazowej-585m od obiektu, na azymucie 0°	51°18'21.0"N 16°41'18.5"E	1,0	2,2	0,006	0,08	0,07	2,0
6	GKP; poziom terenu wokół stacji bazowej	51°18'2.0"N 16°41'19.0"E	1,1	2,3	0,006	0,08	0,08	2,0
7	GKP; poziom terenu wokół stacji bazowej	51°18'2.0"N 16°41'20.0"E	1,0	2,2	0,006	0,08	0,07	2,0
8	GKP; poziom terenu wokół stacji bazowej	51°18'1.0"N 16°41'28.5"E	1,0	2,2	0,006	0,08	0,07	2,0
9	GKP; poziom terenu wokół stacji bazowej -420m od obiektu, na azymucie 100°	51°17'59.5"N 16°41'40.0"E	1,0	2,2	0,006	0,08	0,07	2,0
10	GKP; poziom terenu wokół stacji bazowej -585m od obiektu, na azymucie .100°	51°17'59.0"N 16°41'48.5"E	1,0	2,2	0,006	0,08	0,07	2,0
11	GKP; poziom terenu wokół stacji bazowej	51°18'1.5"N 16°41'19.5"E	1,0	2,2	0,006	0,08	0,07	2,0
12	GKP; poziom terenu wokół stacji bazowej	51°18'0.5"N 16°41'20.5"E	1,0	2,2	0,006	0,08	0,07	2,0
13	GKP; poziom terenu wokół stacji bazowej	51°17'59.5"N 16°41'22.0"E	1,0	2,2	0,006	0,08	0,07	2,0
14	GKP; poziom terenu wokół stacji bazowej	51°18'1.5"N 16°41'19.0"E	1,0	2,2	0,006	0,08	0,07	2,0
15	GKP; poziom terenu wokół stacji bazowej	51°18'1.0"N 16°41'19.5"E	1,0	2,2	0,006	0,08	0,07	2,0
16	GKP; poziom terenu wokół stacji bazowej	51°18'2.0"N 16°41'18.0"E	1,0	2,2	0,006	0,08	0,07	2,0

\*) Za wynik badania przyjmuje się wartość wyznaczoną jako iloczyn maksymalnego chwilowego wyniku pomiarów i poprawki pomiarowej, powiększoną o rozszerzoną niepewność pomiaru U dla współczynnika rozszerzenia k=2

Objaśnienia:

GKP – Główny Kierunek Pomiarowy

Tabela nr 3 c.d.

Nr pionu/ punktu	Lokalizacja pionu / punktu pomiarowego	Współrzędne geograficzne	Wynik pomiaru [V/m]	Wartości obliczane zgodnie z wymaganiami załącznika do RMK z 18.02.2020 r. (Dz. U. 2020, poz. 258)				Wysokość pomiaru [m]
				Wynik badania pola-E <sup>*)</sup> [V/m]	Wartość wyznaczona pola-M [A/m]	Wskaźnik poziomu emisji WM <sub>E</sub>	Wskaźnik poziomu emisji WM <sub>H</sub>	
1	2	3	4	5	6	7	8	9
17	GKP; poziom terenu wokół stacji bazowej	51°18'1.5"N 16°41'17.0"E	1,0	2,2	0,006	0,08	0,07	2,0
18	GKP; poziom terenu wokół stacji bazowej	51°17'59.0"N 16°41'10.0"E	1,0	2,2	0,006	0,08	0,07	2,0
19	GKP; poziom terenu wokół stacji bazowej -390m od obiektu, na azymucie 240°	51°17'56.0"N 16°41'1.0"E	1,0	2,2	0,006	0,08	0,07	2,0
20	GKP; poziom terenu wokół stacji bazowej -585m od obiektu, na azymucie 240°	51°17'52.5"N 16°40'52.5"E	1,0	2,2	0,006	0,08	0,07	2,0

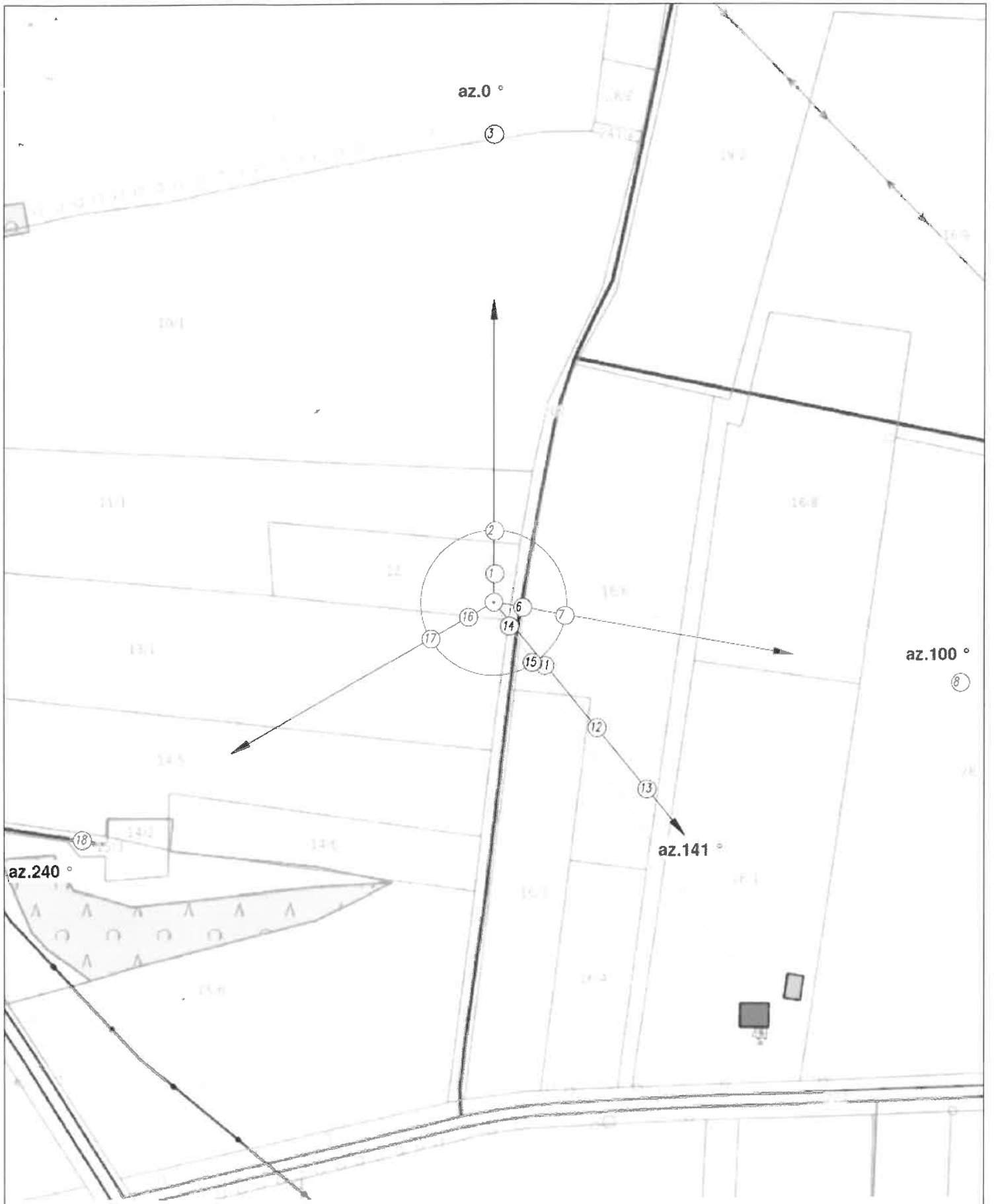
<sup>\*)</sup> Za wynik badania przyjmuje się wartość wyznaczoną jako iloczyn maksymalnego chwilowego wyniku pomiarów i poprawki pomiarowej, powiększoną o rozszerzoną niepewność pomiaru U dla współczynnika rozszerzenia k=2

Wyniki badań odnoszą się wyłącznie do przedstawionych w sprawozdaniu punktów / pionów pomiarowych.

Dane podane przez klienta wpływają na ważność wyników.

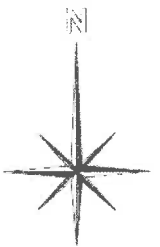
W obowiązkowym obszarze pomiarowym nie stwierdzono obecności instalacji urządzeń obcych operatorów.

W związku z wejściem w życie Ustawy z dnia 16 kwietnia 2020 r. o szczególnych instrumentach wsparcia w związku z rozprzestrzenianiem się wirusa SARS-CoV-2 (Dz. U. 2020, poz. 695 z późn. zm.) zgodnie z art. 31 nie przeprowadza się pomiarów w lokalach mieszkalnych oraz w lokalach użytkowych zlokalizowanych na terytorium objętym stanem nadzwyczajnym, stanem zagrożenia epidemicznego lub stanem epidemii.



1:1-6-4) Nie ustalono punktów pomiarowych dostawo wskazane na powyższym mapie

- LEGENDA:
- (Nr) Punkty (prony) pomiarowa
  - - Lokalizacja obiektu
  - - Granice działki pomiarowej



Krajowa Agencja Rozwoju Wsi i Rolnictwa		Nr. stacji: WOL3003	Skala: 1:2000
Nazwa rysunku: ...			
Nr. prowadzenia: ...			
INŻYNIER LEON PAJĄKOWSKI		Nr. rysunku: 01	
ul. Białostocka 22 00-010 Kraków			

## 7. Podsumowanie wyników badania

Minimalne dopuszczalne poziomy elektromagnetycznego promieniowania niejonizującego charakteryzowane przez wartości graniczne wielkości fizycznych dla miejsc dostępnych dla ludności, uwzględniające wszystkie źródła promieniowania mogące występować w obszarze pomiarowym, w zakresie pomiarowym zestawu pomiarowego, opisanego w punkcie 2 niniejszego sprawozdania, zgodnie z *Rozporządzeniem Ministra Zdrowia z dnia 17 grudnia 2019 r. w sprawie dopuszczalnych poziomów pól elektromagnetycznych w środowisku* [Dz. U. 2019, poz. 2448], które zostały przyjęte do obliczeń wskaźników  $W_{ME}$  i  $W_{MH}$  wynoszą odpowiednio:

Tabela Nr 4



Zakres częstotliwości	Natężenie pola - E	Natężenie pola - H
10 MHz – 300 GHz	28 V/m	0,073 A/m

W wyniku przeprowadzonego badania potwierdzono, że otrzymane wartości wskaźnikowe dla wszystkich punktów / pionów pomiarowych badanej instalacji radiokomunikacyjnej, nie przekroczyły wartości 1. Zatem poziomy pól elektromagnetycznych w badanych punktach są dopuszczalne.

Stwierdzenie zgodności zostało przedstawione na podstawie wyników badań oraz informacji uzyskanych od klienta (za które Laboratorium nie ponosi odpowiedzialności) dla instalacji opisanej w punkcie 5.

Stwierdzenia zgodności dokonano na podstawie zasady podejmowania decyzji i wymagań zawartych w załączniku do *Rozporządzenia Ministra Klimatu z dnia 17 lutego 2020 r. w sprawie sposobów sprawdzania dotrzymania dopuszczalnych poziomów pól elektromagnetycznych w środowisku* [Dz. U. 2020, poz. 258].

Tabela Nr 5

Badania wykonał:	Sprawozdanie sporządził:	Sprawdził/Autoryzował :
Mateusz Skotniczny	Robert Kłosek	  Hanna Helczyk Kierownik ds. jakości <div style="float: right; text-align: right;">             Podpis jest prawidłowy              Dokument podpisany przez Hanna Helczyk              Data: 2021.05.17              14:56:44 CEST           </div>

-----

**KONIEC SPRAWOZDANIA**