

W P Ł Y N Ę K O
Starostwo Powiatowe w Wołowie
Biuro Rady i Zarządu Powiatu
dnia 12.07.2023r.
podpis *J. Nadwodny*



**KOMENDA POWIATOWA
PAŃSTWOWEJ STRAŻY POŻARNEJ
W WOŁOWIE**



SPRAWOZDANIE

z działalności
Komendy Powiatowej
Państwowej Straży Pożarnej
w Wołowie w 2022 r.

Komendant Powiatowy
Państwowej Straży Pożarnej
z up.
J. Nadwodny
sł. bryg. mgr inż. Jarosław Nadwodny
Z-ca Komendanta Powiatowego
Państwowej Straży Pożarnej

Wołów, marzec 2023 r.

1. DZIAŁANIA ORGANIZACYJNO-PRAWNE.....	3
1.1. ORGANIZACJA KP PSP w WOŁOWIE.....	3
2. ZATRUDNIENIE I WYKSZTAŁCENIE.....	4
2.1. STRUKTURA ZATRUDNIENIA	4
2.2. WYKSZTAŁCENIE OGÓLNE.....	7
2.3. DOSKONALENIE ZAWODOWE	8
2.4. POLITYKA AWANSOWA	9
2.5. OCHRONA ZDROWIA.....	10
3. DZIAŁANIA W ZAKRESIE OPERACYJNYM	11
3.1. OGÓLNA STATYSTYKA ZDARZEŃ	11
3.2. POŻARY	13
3.3. MIEJSCOWE ZAGROŻENIA	15
3.4. ALARMY FAŁSZYWE	17
3.4. DZIAŁALNOŚĆ OPERACYJNO-SZKOLENIOWA (SZKOLENIA, ĆWICZENIA, MANEWRY, WSPÓŁPRACA Z INNymi PODMIOTAMI)	18
3.5. OCENA JEDNOSTEK OCHOTNICZYCH STRAŻY POŻARNYCH DZIAŁAJĄCYCH NA TERENIE POWIATU	23
4. JEDNOSTKA RATOWNICZO-GAŚNICZA W WOŁOWIE	37
4.1. WYKSZTAŁCENIE OGÓLNE STRAŻAKÓW.....	37
4.2. DOSKONALENIE ZAWODOWE STRAŻAKÓW	38
4.4. STAN WYPOSAŻENIA W SPRZĘT KP PSP w WOŁOWIE	39
5. CZYNNOŚCI KONTROLNO – ROZPOZNAWCZE.....	39
5.1. KONTROLA PRZESTRZEGANIA PRZEPISÓW PRZECIWPOŻAROWYCH	39
5.1. KONTROLA PRZESTRZEGANIA PRZEPISÓW PRZECIWPOŻAROWYCH	40
5.2. ROZPOZNAWANIE MIEJSCOWYCH ZAGROŻEŃ.....	43
5.3. POSTĘPOWANIE POKONTROLNE	45
5.4. UPOWSZECHNIANIE I PROPAGOWANIE OCHRONY PRZECIWPOŻAROWEJ	46
5.5. ŚWIADCZENIA RATOWNICZE OSP	47
6. BEZPIECZEŃSTWO I HIGIENA PRACY	49
6.1. STAN WYPADKOWOŚCI.....	49
6.2. SZKOLENIE W ZAKRESIE BHP.....	50
6.3. TERENY I WYPOSAŻENIE TECHNICZNE BUDYNKÓW.....	50
7. BUDŻET I FINANSE	51
8. LOGISTYKA	53
8.1. INWESTYCJE I REMONTY.....	53
8.3. UMUNDUROWANIE I ŚRODKI OCHRONY OSOBISTEJ.....	58
8.5. WYPOSAŻENIE TECHNICZNE	61
9. KIERUNKI DZIAŁANIA KOMENDY POWIATOWEJ PSP NA 2022 R.:	67

1. DZIAŁANIA ORGANIZACYJNO-PRAWNE

1.1. Organizacja KP PSP w Wołowie

W Komendzie Powiatowej Państwowej Straży Pożarnej w Wołowie na dzień 31.12.2022 r. wyróżnia się następujące komórki organizacyjne:

- **Sekcja Finansowo – Kadrowa,**
- **Wydział Operacyjno, Kontrolno – Rozpoznawczy,**
- **Sekcja ds. Kwatermistrzowsko-Technicznych,**
- **Jednostka Ratowniczo-Gaśnicza.**

Komenda Powiatowa PSP w Wołowie posiada 50 etatów w tym 49 etatów funkcjonariuszy i 1 etat członka korpusu służby cywilnej. W 2022 r. w KP PSP w Wołowie nie nastąpiła zmiana w zakresie ilości posiadanych etatów. Z dniem 01.07.2022 r. jeden etat został przeniesiony z Jednostki Ratowniczo – Gaśniczej z systemu zmianowego do systemu codziennego celem wzmocnienia komórki kwatermistrzowskiej. Na dzień 31 grudnia 2022 r. struktura etatów w komendzie przedstawia się następująco:

- **21 stanowisk oficerskich**
- **6 stanowisk aspiranckich**
- **22 stanowiska podoficerskie**
- **1 stanowisko korpusu służby cywilnej**

1.2. Nadzór i kontrola

Wewnątrz jednostki nadzór merytoryczny nad komórkami organizacyjnymi sprawowany jest bezpośrednio przez Komendanta Powiatowego PSP i jego zastępcę.

W 2022 r. w Komendzie Powiatowej PSP w Wołowie została przeprowadzona jedna kontrola przez podmiot zewnętrzny i dwie kontrole wewnętrzne.

Dnia 28 czerwca 2022 r. w komendzie przeprowadzona została kontrola Dolnośląskiego Komendanta Wojewódzkiego PSP na temat „Realizacji zadań

związanych z prowadzeniem gospodarki mieszkaniowej”. Kontrola obejmowała okres od 01.01.2020 r. do 31.12.2021 r. Na podstawie ustaleń dokonanych w drodze analizy dokumentacji źródłowej i zebranych dowodów proces realizacji zagadnień objętych kontrolą oceniono pozytywnie z nieprawidłowościami. W dalszej części protokołu zaznaczono, że powyższe nieprawidłowości nie miały zasadniczego wpływu na kontrolowaną działalność. Wszystkie zalecenia pokontrolne zostały zrealizowane.

W I i II półroczu 2022 r. zostały przeprowadzone dwie kontrole wewnętrzne w trybie zwykłym, ujęte w *Rocznym planie kontroli* realizowanych przez Komendę Powiatową Państwowej Straży Pożarnej w Wołowie w 2022 r. na temat „Stosowanie instrukcji kancelaryjnej oraz jednolitego rzeczowego wykazu akt w zakresie spraw kwatermistrzowskich (PT) oraz w zakresie spraw prewencyjnych (PZ) - wybrane zagadnienia”. Badaniu poddano losowo wybrane teczki akt spraw. Z ustaleń kontroli wynika, że zagadnienia dotyczące prawidłowości realizacji zadań z zakresu stosowania instrukcji kancelaryjnej w dokumentacji zebranej do kontroli prowadzone są w sposób prawidłowy, a zalecenia pokontrolne zostały wykonane przez kierowników kontrolowanych komórek organizacyjnych.

2. ZATRUDNIENIE I WYKSZTAŁCENIE

2.1. Struktura zatrudnienia

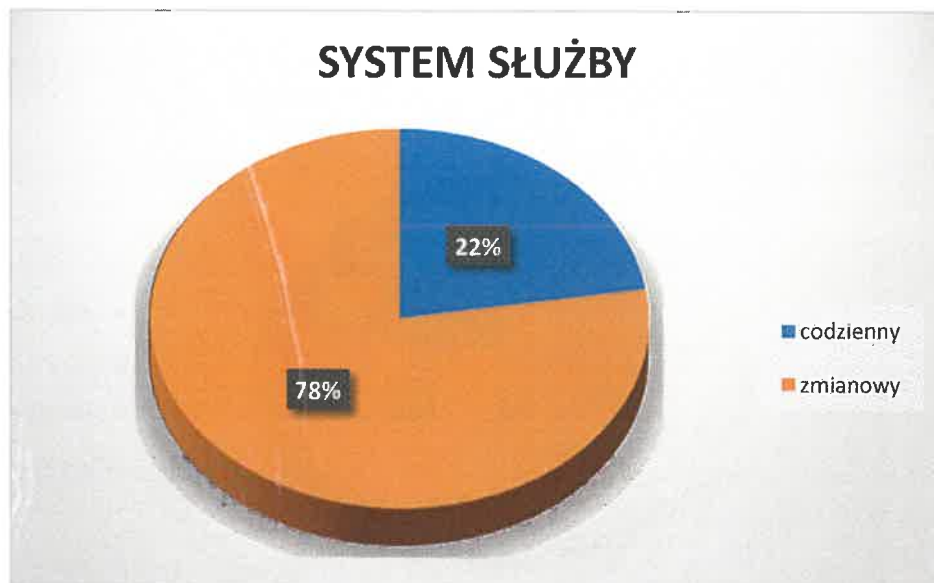
Stan zatrudnienia w Komendzie Powiatowej PSP w Wołowie na dzień 31 grudnia 2022 r. wynosił **50 osób** w tym: **49 funkcjonariuszy i 1 pracownik cywilny** należący do korpusu służby cywilnej. W ciągu 2022 r. nie było zwolnień strażaków

na zaopatrzenie emerytalne oraz nowych przyjęć do służby.

Struktura zatrudnienia funkcjonariuszy KP PSP w Wołowie wg stanu na 31.12.2022 r. przedstawia się następująco:

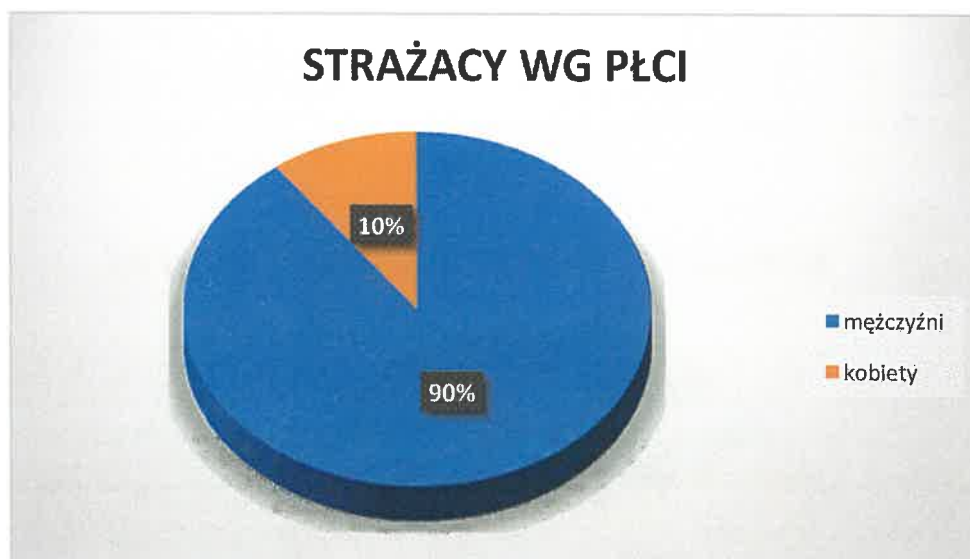
a) według systemu służby:

- system codzienny - 11 osób
- system zmianowy - 38 osób



b) według płci:

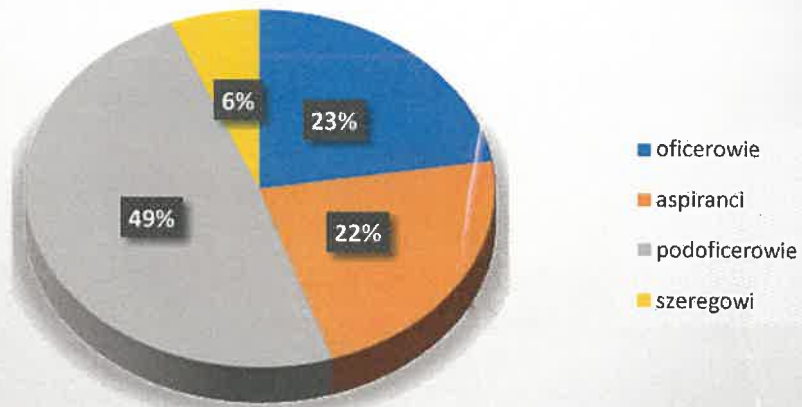
- mężczyźni – 44 osoby
- kobiety – 5 osób



c) według korpusu :

- oficerowie – 11 osób
- aspiranci – 11 osób
- podoficerowie – 24 osób
- szeregowi – 3 osoby

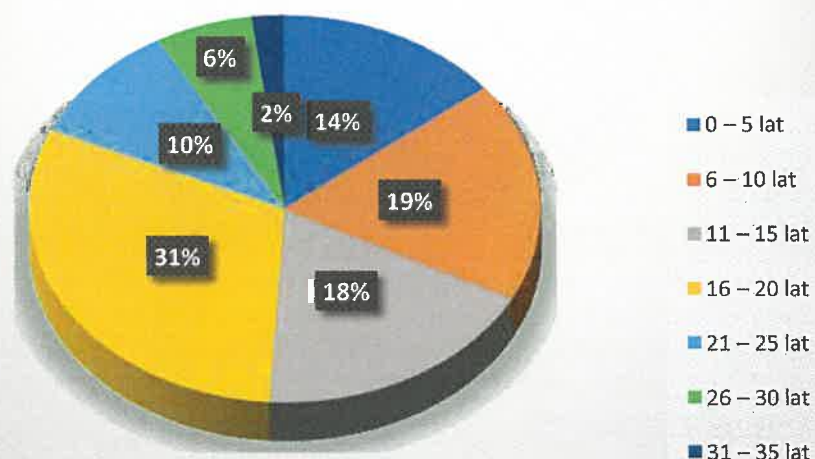
STRAŻACY WG KORPUSU



d) według wysługi lat służby:

- 0 – 5 lat służby – 7 osób
- 6 – 10 lat służby – 9 osób
- 11 – 15 lat służby – 9 osób
- 16 – 20 lat służby – 15 osób
- 21 – 25 lat służby – 5 osób
- 26 – 30 lat służby – 3 osoby
- 31 – 35 lat służby – 1 osoba

STRAŻACY WG WYSŁUGI LAT SŁUŻBY



Wielkości ruchów kadrowych na przestrzeni lat 2012 – 2023 przedstawia się następująco:

Tabela nr 1. Rotacja zatrudnienia strażaków w KP PSP w Wołowie w latach 2012 – 2022

Przyjęcia/zwolnienia	2012	2013	2014	2015	2016	2017	2018	2019	2020	2021	2022
Ogółem zatrudnieni	50	50	50	50	50	49	49	48	48	49	49
Przyjęci nowi strażacy	5	1	1	0	0	3	1	0	2	1	0
Przyjęci absolwenci szkół	0	0	0	0	0	1	3	0	0	0	0
Przyjęci z przeniesienia służbowego	0	0	0	0	0	0	0	0	0	0	0
Zwolnieni z tytułu przeniesienia służbowego	0	0	0	0	1	1	1	0	0	0	0
Zwolnieni emerytura	5	2	0	0	0	3	3	1	2	0	0

Komenda Powiatowa PSP w Wołowie w ubiegłym roku współpracowała z Centrum Kształcenia Zawodowego i Ustawicznego w Wołowie przyjmując 1 ucznia na praktyki zawodowe w zawodzie technik informatyk oraz 2 uczniów na wakacyjny staż uczniowski w zawodzie technik logistyk. Dodatkowo przyjęła na staż studencki 1 osobę z Wyższej Szkoły Bankowej we Wrocławiu na kierunku Bezpieczeństwo wewnętrzne. Stażyści i praktykanci mogli poznać charakter pracy w służbie mundurowej, procedury postępowania, akty prawne obowiązujące w PSP. Staż umożliwiał młodym ludziom nabycie pierwszych doświadczeń w pracy, zdobycie wiedzy oraz nowych umiejętności potrzebnych w przyszłości w pracy zawodowej.

2.2. Wykształcenie ogólne

Wg stanu na dzień 31.12.2022 r. 42,8 % zatrudnionych stanowią osoby z wykształceniem wyższym, 14,3 % zatrudnionych stanowią osoby z wykształceniem policealnym, a 42,8 % zatrudnionych stanowią osoby z wykształceniem średnim.

Strukturę wykształcenia ogólnego funkcjonariuszy i pracowników cywilnych KP PSP Wołów przedstawiono w poniższej tabeli.

Tabela nr 1. Wykształcenie ogólne funkcjonariuszy i pracowników cywilnych KP PSP w Wołowie wg stanu na 31.12.2022 r.

Pracownicy KP PSP Wołów	Wykształcenie ogólne		
	wyższe	policealne	średnie
Funkcjonariusze	21	7	21
Pracownik cywilny	1	0	0

2.3. Doskonalenie zawodowe

Strażacy Komendy Powiatowej PSP w Wołowie stale podnoszą swoje kwalifikacje zawodowe kończąc szkoły, kursy i szkolenia specjalistyczne. W 2022 r. strażacy kontynuowali lub ukończyli następujące kursy i szkolenia:

- ❖ 1 strażak kontynuuje studia niestacjonarne I stopnia dla strażaków w służbie stałej na Wydziale Inżynierii Bezpieczeństwa i Ochrony Ludności w Szkole Głównej Służby Pożarniczej,
- ❖ 1 strażak rozpoczął studia niestacjonarne I stopnia dla strażaków w służbie stałej na Wydziale Inżynierii Bezpieczeństwa i Ochrony Ludności w Szkole Głównej Służby Pożarniczej,
- ❖ 1 strażak ukończył naukę na niestacjonarnych studiach I stopnia dla strażaków w służbie stałej na Wydziale Inżynierii Bezpieczeństwa Pożarowego w Szkole Głównej Służby Pożarniczej w Warszawie,
- ❖ 2 strażaków ukończyło Kwalifikacyjny Kurs Zawodowy w Centralnej Szkole PSP w Częstochowie uzyskując tytuł technika pożarnictwa,
- ❖ 1 strażak rozpoczął Kwalifikacyjny Kurs Zawodowy w zawodzie technik pożarnictwa w Centralnej Szkole PSP w Częstochowie,
- ❖ 2 strażaków ukończyło szkolenie dla kierowców pojazdów uprzywilejowanych w ruchu drogowym w CS PSP w Częstochowie,
- ❖ 1 strażak ukończył szkolenie „Prąd elektryczny, a zagrożenia dla strażaków” w CS PSP w Częstochowie,

- ❖ 1 strażak ukończył szkolenie z zakresu kierowania działaniami ratowniczymi na poziomie taktycznym w CS PSP w Częstochowie,
- ❖ 29 strażaków ukończyło szkolenie z zakresu bezpieczeństwa na przejazdach kolejowych zorganizowanego w formie wideokonferencji,
- ❖ D-ca JRG oraz Z-ca D-cy JRG ukończyli szkolenie podsumowujące cykl doskonalenia zawodowego dla dowódców JRG,
- ❖ 2 strażaków ukończyło szkolenie z zakresu topografii oraz systemu globalnej lokalizacji satelitarnej GPS,
- ❖ 2 strażaków ukończyło szkolenie Instruktora Doskonalenia Zawodowego z zakresu działań poszukiwawczo-ratowniczych realizowanych przez KSRG z zakresie podstawowym,
- ❖ 16 strażaków przeszło test w komorze dymowej,
- ❖ 4 strażaków ukończyło szkolenie stanowiskowe operatorów komory dymowej,
- ❖ 14 strażaków zdało egzamin recertyfikacyjny kwalifikowanej pierwszej pomocy.

2.4. Polityka awansowa

W 2022 roku **18 strażaków** awansowało na wyższy stopień służbowy:

- ❖ Z okazji Dnia Strażaka 4 maja 2022 r., będącego okresem awansowym dla strażaków, wyższy stopień służbowy otrzymało **12 osób**. W tym **1 osoba** awansowała w korpusie oficerów, **3 osoby** w korpusie aspirantów, **5 osób** w korpusie podoficerów, **3 osoby** w korpusie szeregowych,
- ❖ Z okazji Narodowego Święta Niepodległości 11 Listopada wyższy stopień służbowy otrzymały **4 osoby**. W tym **1 osoba** awansowała w korpusie oficerów i **3 osoby** w korpusie podoficerów,

- ❖ **2 osoby** w związku z ukończeniem Kwalifikacyjnego Kursu Zawodowego w Centralnej Szkole PSP w Częstochowie uzyskując tytuł technika pożarnictwa otrzymały stopień młodszego aspiranta.

Awans w stopniu										
2012	2013	2014	2015	2016	2017	2018	2019	2020	2021	2022
17 osób	11 osób	23 osoby	19 osób	17 osób	17 osób	17 osób	16 osób	17 osób	12 osób	18 osób

W 2022 roku **15 osób** awansowało na wyższe stanowisko służbowe.

Awans w stanowisku										
2012	2013	2014	2015	2016	2017	2018	2019	2020	2021	2022
22 osoby	8 osób	7 osób	12 osób	3 osoby	21 osób	15 osób	1 osoba	8 osób	2 osoby	15 osób

W zakresie resortowych wyróżnień przyznawanych strażakom za całokształt wkładu i zaangażowanie podczas prowadzonych akcji ratowniczo - gaśniczych przyznano w 2022 roku **13** odznaczeń dla strażaków z Komendy Powiatowej PSP w Wołowie.

Przyznano następujące medale i odznaczenia:

- ❖ Brązowy Krzyż Zasługi – 1 osoba
- ❖ Brązowy Medal za Długoletnią Służbę – 4 osoby
- ❖ Srebrna Odznaka Zasłużony dla Ochrony Przeciwpożarowej – 1 osoba
- ❖ Brązowa Odznaka Zasłużony dla Ochrony Przeciwpożarowej – 6 osób
- ❖ Dyplom Komendanta Głównego – 1 osoba

2.5. Ochrona zdrowia

a) Szczepienia ochronne

W Komendzie Powiatowej Państwowej Straży Pożarnej w Wołowie w 2022 r. nie były realizowane szczepienia ochronne.

b) Badania okresowe

W 2022 r. przeprowadzone zostały badania profilaktyczne pracowników komendy, mające na celu sprawdzenie zdolności strażaków do prawidłowego wykonywania zadań służbowych. Badania te przeprowadzane są zgodnie z Rozporządzeniem Ministra Spraw Wewnętrznych i Administracji z dnia 27 października 2005 r. w sprawie zakresu, trybu i częstotliwości przeprowadzania badań lekarskich oraz okresowej oceny sprawności fizycznej strażaka Państwowej Straży Pożarnej, corocznie dla strażaków pełniących służbę w systemie zmianowym oraz co 3 lata dla strażaków z systemu codziennego. Wszystkie skierowane osoby przeszły badania pozytywnie.

3. DZIAŁANIA W ZAKRESIE OPERACYJNYM

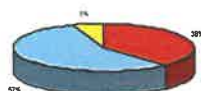
3.1. Ogólna statystyka zdarzeń

W okresie od 1 stycznia do 31 grudnia 2022 roku na terenie powiatu wołowskiego odnotowano **862** zdarzenia.

Ponadto JOP powiatu wołowskiego dodatkowo uczestniczyły w 19 interwencjach w sąsiadujących powiatach i łącznie brały udział w **881** zdarzeniach na terenie powiatu i poza nim.

Ze względu na rodzaj, podział zdarzeń na terenie powiatu jest następujący:

- pożary – **326**, co stanowi **38%** wszystkich zdarzeń,
- miejscowe zagrożenia – **489 (57%)**,
- fałszywe alarmy – **47 (5%)**.

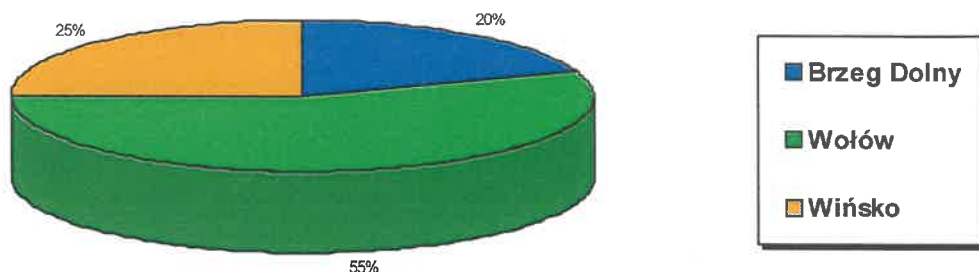


Rozkład zdarzeń na terenie gmin jest następujący:

- Gmina Brzeg Dolny, gmina o charakterze przemysłowym (lokalizacja dużej grupy zakładów branży chemicznej, szczególnie dużego i zwiększonego ryzyka

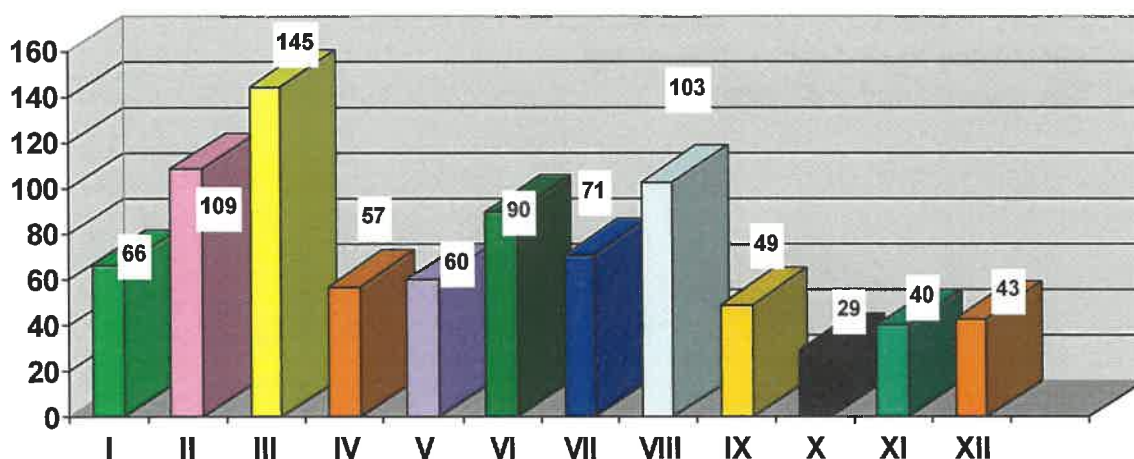
wystąpienia poważnej awarii przemysłowej) – 170 zdarzeń, co stanowi 20% wszystkich interwencji na terenie powiatu,

- Gmina Wińsko, gmina o charakterze rolniczym, brak zakładów przemysłowych, teren zajęty głównie przez obszary wiejskie i tereny zalesione - 217 (25%),
- Gmina Wołów, gmina o charakterze przemysłowo – rolniczym (drobne zakłady przemysłowo – usługowe w samym mieście Wołów, poza nim znajdują się przede wszystkim obszary wiejskie i tereny zalesione) – 475 (55%).



Częstotliwość występowania zdarzeń na terenie powiatu wołowskiego w poszczególnych miesiącach przedstawiono w tabeli poniżej.

Miesiąc	I	II	III	IV	V	VI	VII	VIII	IX	X	XI	XII	Razem
Liczba zdarzeń	65	101	141	55	55	88	70	97	46	28	33	36	815
Liczba fałszywych alarmów	1	8	4	2	5	2	1	6	3	1	7	7	47
RAZEM	66	109	145	57	60	90	71	103	49	29	40	43	862



❖ Poszkodowani podczas zdarzeń na terenie powiatu

Miesiąc	Liczba osób poszkodowanych			
	ratownicy śmiertelni	ratownicy ranni	inni śmiertelni	inni ranni
Styczeń	0	0	0	10
Luty	0	0	1	6
Marzec	0	0	1	8
Kwiecień	0	0	2	6
Maj	0	0	0	10
Czerwiec	0	0	4	6
Lipiec	0	0	0	10
Sierpień	0	0	1	9
Wrzesień	0	0	1	12
Październik	0	0	1	7
Listopad	0	0	3	1
Grudzień	0	0	2	4
OGÓŁEM	0	0	16	89

W dniach od 1 stycznia do 31 grudnia 2022 roku odnotowano 16 ofiar śmiertelnych, w tym 2 osoby to ofiary wypadków komunikacyjnych, 1 osoba pomoc policji 9 (próba samobójcza), natomiast 13 osób to poszkodowani w stosunku do których wezwane zostały zastępy PSP przez dyspozytorów PRM w związku z NZK i brakiem wolnych ZRM bądź do pomocy jednostkom PRM będącym na miejscu. Ponadto w 2022 r. odnotowano 89 osób rannych. Są to w znaczącej większości poszkodowani do których wzywano zastępy JOP w zastępstwie ZRM oraz osoby poszkodowane w wypadkach komunikacyjnych. w dalszej kolejności poszkodowani w trakcie innych miejscowych zagrożeń w stosunku do których prowadzone były przez strażaków medyczne czynności ratownicze.

3.2. Pożary

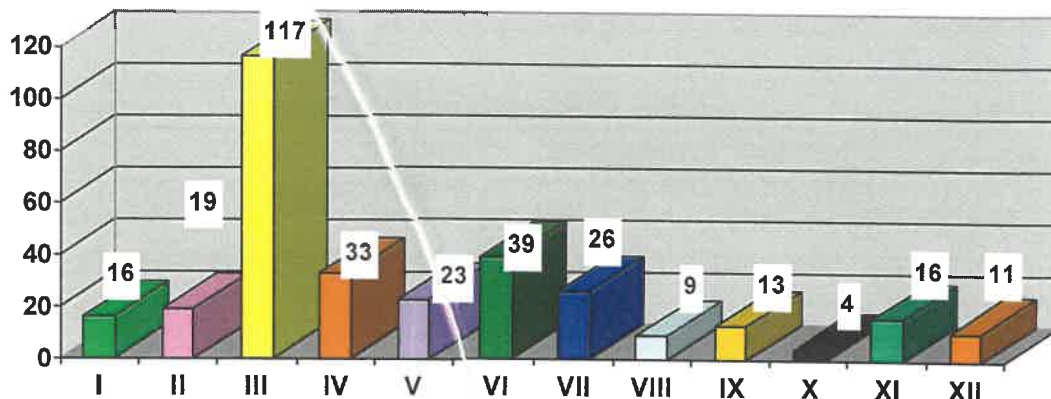
Częstotliwość występowania pożarów:

❖ wg wielkości:

- małe 306 tj. (93,9%) wszystkich pożarów
- średnie 19 (5,8 %)
- duże 1 (0,3 %)
- b. duże 0

❖ wg miesiąca:

Miesiąc	I	II	III	IV	V	VI	VII	VIII	IX	X	XI	XII	Razem
Liczba Pożarów	16	19	117	33	23	39	26	9	13	4	16	11	326



❖ wg rodzaju obiektu

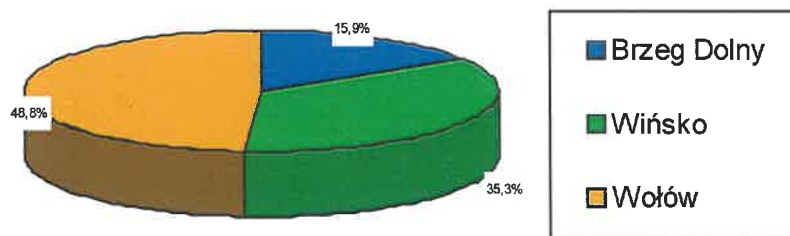
Rodzaj obiektów	Ilość zdarzeń	
	2021 r.	2022 r.
obiekty użyteczności publicznej	0	3
obiekty mieszkalne	50	64
obiekty produkcyjne	1	8
obiekty magazynowe	1	1
środki transportu	12	9
las	1	11
uprawy, rolnictwo	64	146
inne obiekty	64	84

Porównując pożary powstałe w roku 2022 z rokiem ubiegłym można stwierdzić, iż nastąpił znaczny wzrost liczby zdarzeń w działach „uprawy, rolnictwo”, oraz „las” wzrost odnotowano również w przypadku pożarów „obiektów mieszkalnych”.

Ogólnie w 2022 roku odnotowano dwukrotnie większą liczbę pożarów w stosunku do roku 2021 (163 interwencji w 2021 r.) co można wiązać ze zwiększoną liczbą pożarów traw w marcu 2022 r.

❖ wg miejsca powstania:

- Brzeg Dolny – 52, tj. (15,9 % wszystkich pożarów),
- Wińsko – 115 (35,3%),
- Wołów – 159 (48,8%).



3.3. Miejscowe zagrożenia

Częstotliwość występowania miejscowych zagrożeń:

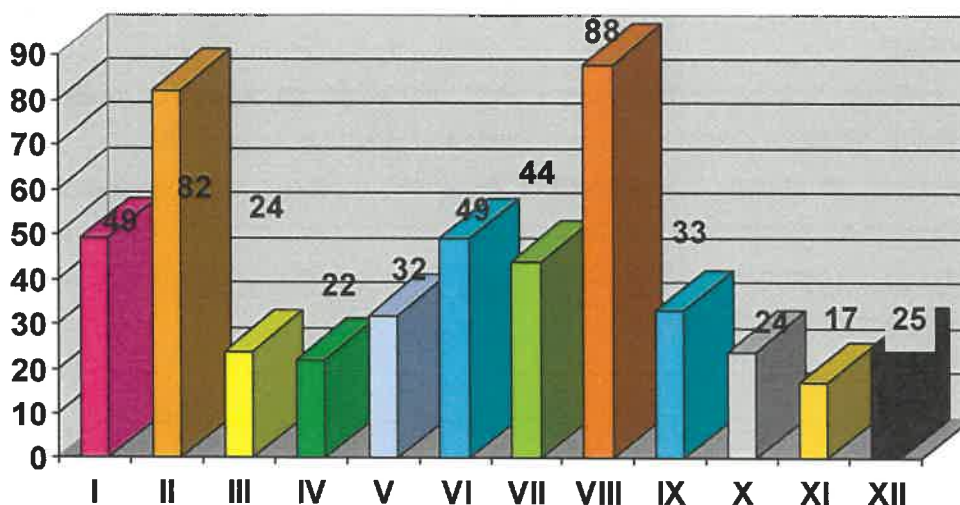
❖ wg wielkości zdarzenia:

- małe - 90 tj. (18,4%) wszystkich miejscowych zagrożeń,
- lokalne - 393 (80,4%)
- średnie - 6 (1,2%)
- duże - 0
- gigantyczne - 0.

❖ wg miesiąca:

Miesiąc	I	II	III	IV	V	VI	VII	VIII	IX	X	XI	XII	Razem
Liczba miejscowych zagrożeń	49	82	24	22	32	49	44	88	33	24	17	25	489

W okresie objętym analizą zwiększoną ilość interwencji odnotowaną w lutym oraz sierpniu 2022 r. W dniach od 17-19 lutego 2022 r. odnotowano 70 interwencji związanych z usuwaniem skutków silnego wiatru i gwałtownych opadów deszczu.



W miesiącu sierpniu odnotowano 19 interwencji na rzece Odrze związanych z zanieczyszczeniem rzeki oraz w dniu 23 sierpnia około 20 interwencji związanych z gwałtownymi opadami deszczu.

wg rodzaju MZ:

Rodzaj	Ilość zdarzeń	
	2021 r.	2022 r.
Silne wiatry	215	132
Przybór wody	4	12
Opady śniegu	1	0
Opady deszczu	32	37
Chemiczne	22	29

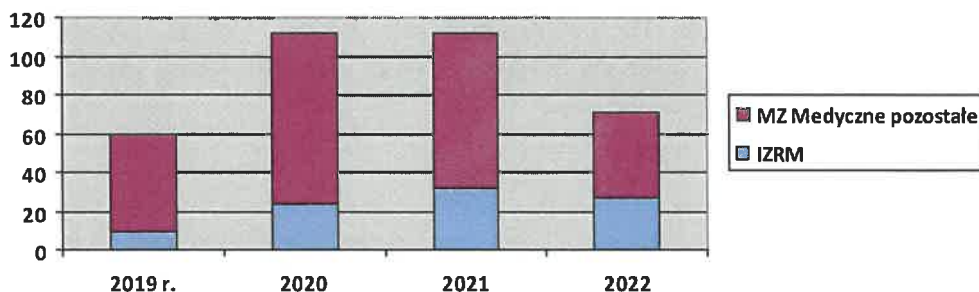
Ekologiczne	0	19
Radiologiczne	0	0
Budowlane	9	17
Infrastruktury komunalnej	3	2
W komunikacji drogowej	63	51
W komunikacji kolejowej	0	2
W komunikacji lotniczej	0	0
Na obszarach wodnych	4	27
Medyczne	112	71

W porównaniu do roku 2021 spadła liczba zdarzeń związanych z koniecznością usuwania skutków silnego wiatru oraz zdarzeń o charakterze medycznym. Przy utrzymującym się jednocześnie wysokim wskaźniku IZRM (Izolowanych Zdarzeń Ratownictwa Medycznego) do których zastępy JOP dysponowane są w „zastępstwie” Zespołów Ratownictwa Medycznego z powodu braku wolnego ZRM lub długiego czasu oczekiwania na jego przyjazd. W 2022r odnotowano 27 IZRM przy 32 w 2021 r., 24 w roku 2020 i tylko 8 w roku 2019.

* Izolowane Zdarzenia Ratownictwa Medycznego (IZRM) - dysponowanie zastępów PSP i OSP KSRG następuje:

1. na prośbę dyspozytora PRM celem realizacji medycznych działań ratowniczych u osoby w stanie nagłego zagrożenia zdrowotnego, a powodem takiej prośby jest aktualny brak możliwości zadysponowania zespołu ratownictwa medycznego na obszarze określonego rejonu operacyjnego,
2. celem realizacji wspomnianych wyżej działań następuje na wezwanie osób postronnych (telefoniczne, osobiste) z jednoczesnym powiadomieniem dyspozytora PRM,
3. gdy działania z zakresu kwalifikowanej pierwszej pomocy podejmowane są w sytuacji przemieszczania się pojazdem pożarniczym (np. podczas powrotu do koszar po akcji, podczas przejazdu gospodarczego itp.) i pojawiającej się sugestii podjęcia tych działań ze strony osób postronnych, np. świadków zdarzenia.

W 2022 r w stosunku do wszystkich MZ Medycznych udział IZRM stanowi około 38%.



wg. rodzaju obiektu

Rodzaj obiektów	Ilość zdarzeń	
	2021 r.	2022 r.
obiekty użyteczności publicznej	67	44
obiekty mieszkalne	164	154
obiekty produkcyjne	2	3
obiekty magazynowe	0	0
środki transportu	50	45
las	1	0
uprawy, rolnictwo	5	12
inne obiekty	233	231
Razem	522	489

W 2022 r nastąpił pierwszy raz od kilku lat niewielki spadek liczby zdarzeń zakwalifikowanych jako miejscowe zagrożenia, w porównaniu do roku 2021 liczba MZ była mniejsza o 33 interwencje.

❖ wg miejsca powstania:

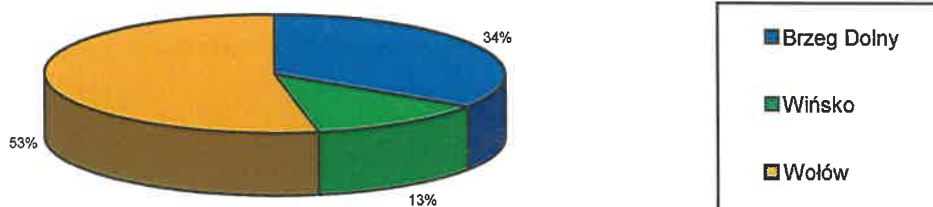
- Brzeg Dolny – 102, tj. 21 % wszystkich miejscowych zagrożeń,
- Wińsko – 96 (20 %),
- Wołów – 291(59 %).

3.4. Alarmy fałszywe

Częstotliwość występowania fałszywych alarmów w okresie objętym analizą:

❖ według miejsca zgłoszenia:

- gmina Brzeg Dolny – 16 tj. (34 %) fałszywych zgłoszeń,
- gmina Wińsko – 6 (13 %)
- gmina Wołów – 25 (53 %).



❖ wg miesiąca

Miesiąc	I	II	III	IV	V	VI	VII	VIII	IX	X	XI	XII	Razem
Liczba alarmów fałszywych	1	8	4	2	5	2	1	6	3	1	7	7	47

❖ wg rodzaju zgłoszenia:

- złośliwe – 2
- w dobrej wierze – 37
- z instalacji wykrywania – 8

W dniu 11 sierpnia z Komendy Wojewódzkiej Państwowej Straży Pożarnej we Wrocławiu na pomoc w walce z pożarami lasów na terenie Francji w rejonie miasta Hostens wyruszył moduł gaśniczy GFFFV Wrocław w skład którego wchodzi 5 osobowy zastęp strażaków z Komendy Powiatowej Państwowej Straży Pożarnej w Wołowie. Ratownicy po wypełnieniu zadań wrócili do kraju 21 sierpnia 2022 r. GFFFV to angielski skrót oznaczający Ground Forest Fighting using Vehicles, czyli moduł gaszenia pożarów lasów z ziemi z użyciem pojazdów. Każdy moduł jest tak skonstruowany, aby przez cały czas trwania działań był samowystarczalny i nie stanowił dodatkowego utrudnienia dla państwa proszącego o pomoc. Dlatego też w skład modułu wchodzi pełne zaplecze logistyczne.

3.4. Działalność operacyjno-szkoleniowa (szkolenia, ćwiczenia, manewry, współpraca z innymi podmiotami)

3.4.1. Edukowanie społeczeństwa w zakresie bezpiecznych zachowań.

Edukacja społeczeństwa powiatu wołowskiego z zakresie bezpiecznych zachowań w ramach ogólnopolskiej kampanii edukacyjnej „Kręci mnie bezpieczeństwo” oraz „Czujka na straży Twojego bezpieczeństwa”:

15.03.2022 r. – W ramach szkolenia dla rolników zorganizowanego przez KRUS w Wołowie przeprowadzono zajęcia z zasad udzielania pierwszej pomocy

w wypadkach przy pracy. Szkolenie zostało przeprowadzone w świetlicy wiejskiej w Mojęcicach.

26.04.2022 r. – Podczas powiatowych eliminacji konkursu wiedzy pożarniczej „Młodzież Zapobiega Pożarom” przeprowadzonych w siedzibie Starostwa Powiatowego w Wołowie odbył się pokaz sprzętu strażackiego dla uczestników konkursu.

04.05.2022 r. – Zorganizowano na wołowskim Rynku pokaz sprzętu ratowniczego oraz technik ratowniczych z okazji 30-lecia powstania Państwowej Straży Pożarnej. Prowadzone były warsztaty udzielania pierwszej pomocy, a także obsługi automatycznego defibrylatora. Dodatkowo prowadzone były warsztaty z zakresu ratownictwa wysokościowego, w tym nauka wiązania węzłów ratowniczych. Na specjalnie przygotowanym stanowisku „Małego strażaka” każdy mógł poczuć się jak zawodowiec ubierając mundur bojowy oraz hełm, zasiadając w specjalnym strażackim wozie bojowym przygotowanym dla dzieci, by później przystąpić do gaszenia pożaru przez podanie wody z hydronetek.

05.05.2022 r. – W trakcie wizyty dzieci z przedszkola „Chatka Puchatka” w Wołowie odbył się pokaz sprzętu. W trakcie spotkania przybliżono zawód strażaka oraz omówiono zagrożenia występujące w okresie wakacji, w tym jak bezpiecznie wypoczywać nad wodą oraz jak postępować w przypadku pożaru oraz wypadków drogowych.

06.05.2022 r. – Wizyta dzieci z przedszkola Słoneczko. Przeprowadzono pogadankę na temat bezpiecznych zachowań w okresie letnim ze szczególnym uwzględnieniem bezpieczeństwa nad wodą. Przybyłym na spotkanie dzieciom zaprezentowano sprzęt będący na wyposażeniu JRG Wołów.

09.05.2022 r. – W trakcie wizyty dzieci z przedszkola „u Babci” w Wołowie odbył się pokaz sprzętu. W trakcie spotkania przybliżono zawód strażaka oraz omówiono zagrożenia występujące w okresie wakacji, w tym jak bezpiecznie wypoczywać nad wodą oraz jak postępować w przypadku pożaru oraz wypadków drogowych.

10-12.05.2022 r. – Wizyta dzieci z oddziału szkolno-przedszkolnego przy Szkole Podstawowej nr 2 w Wołowie. Przeprowadzono pogadanki na temat bezpieczeństwa podczas zabaw nad wodą w okresie letnim, poruszono również temat udzielania pierwszej pomocy poszkodowanym po utonięciu oraz podczas różnego rodzaju wypadków. Przybliżono również jak wygląda praca strażaka. Pokazano sprzęt

pożarniczy w który jest wyposażona komenda. Poinformowano dzieci i kadre nauczycielską w ramach kampanii prowadzonej przez PSP „Czujka na straży Twojego bezpieczeństwa” o zagrożeniach związanych z możliwością powstania pożarów w mieszkaniach oraz zatruciem tlenkiem węgla.

15.06.2022 r. – W ramach szkolenia dzieci z terenów wiejskich zorganizowanego przez KRUS w Wołowie przeprowadzono zajęcia z zagrożeń jakie mogą wystąpić w okresie wakacyjnym, podczas żniw oraz podczas zabaw, a także zaprezentowano zasady udzielania pierwszej pomocy. Szkolenie zostało przeprowadzone w Szkole Podstawowej w Pogalewie Wielkim.

15.06.2022 r. – Zastępy z JRG Wołów uczestniczyły w „Pikniku rodzinnym” w Szkole Podstawowej nr 1 w Wołowie, podczas którego odbył się pokaz ratowniczo-gaśniczy, a także zaprezentowano sprzęt będący na wyposażeniu JRG Wołów.

20.06.2022 r. – W ramach szkolenia dzieci z terenów wiejskich zorganizowanego przez KRUS w Wołowie przeprowadzono zajęcia z zagrożeń jakie mogą wystąpić w okresie wakacyjnym, podczas żniw oraz podczas zabaw, a także zaprezentowano zasady udzielania pierwszej pomocy. Szkolenie zostało przeprowadzone w Szkole Podstawowej w Warzęgowie.

5,7.07.2022 r. – wizyta dzieci w wieku 8-14 lat. Przeprowadzono pogadankę na temat bezpieczeństwa podczas zabaw nad wodą w okresie letnim, poruszono również temat udzielania pierwszej pomocy poszkodowanym po utonięciu oraz podczas różnego rodzaju wypadków. Przybliżono również jak wygląda praca strażaka. Pokazano sprzęt pożarniczy.

14.10.2022 r. – wizyta dzieci z przedszkola „Adaś”. Omówiono temat bezpieczeństwa podczas zabaw nad wodą w okresie letnim, poruszono również temat udzielania pierwszej pomocy poszkodowanym. Przybliżono również jak wygląda praca strażaka. Pokazano sprzęt pożarniczy, w który jest wyposażona komenda. Poinformowano dzieci i kadre nauczycielską w ramach kampanii prowadzonej przez PSP „Czujka na straży Twojego bezpieczeństwa” o zagrożeniach związanych z możliwością powstania pożarów w mieszkaniach oraz zatruciem tlenkiem węgla.

15.10.2022 r. – Podczas „Biegu w naturze” odbył się pokaz kwalifikowanej pierwszej pomocy oraz sprzętu strażackiego.

21.10.2022 r. – W Zespole Szkół Specjalnych w Wołowie odbyło się spotkanie z dziećmi oraz nauczycielami, podczas którego przeprowadzono pogadankę na temat bezpiecznych zachowań oraz zagrożeń podczas pożarów. Na zakończenie odbył się pokaz sprzętu strażackiego.

3.4.2. Szkolenia, ćwiczenia, manewry

W 2022 r. zaplanowano ćwiczenia na następujących obiektach:

- Zakład Pielęgnacyjno-Opiekuńczy „Rajska Jabłoń”, ul. Inwalidów Wojennych 18, 56-100 Wołów – maj,
- Przedsiębiorstwo Wodno-Kanalizacyjne. Oczyszczalnia ścieków, ul. Powstańców Śląskich 11, 56-100 Wołów – czerwiec,
- Linpac Packaging Production Sp. z o.o., Bukowice 39, 56-120 Brzeg Dolny – wrzesień,
- PCC Rokita S.A., ul Sienkiewicza 4, 56-120 Brzeg Dolny – październik.

W roku 2022 zaplanowano cztery ćwiczenia na obiektach w ramach doskonalenia zawodowego dla JRG Wołów z czego zrealizowano trzy na każdej zmianie służbowej. W związku ze wskazaniem Państwowej Straży Pożarnej przez Ministra Spraw Wewnętrznych i Administracji do realizacji nowego zadania tj. przeprowadzenia rozpoznania i inwentaryzacji budowli ochronnych oraz ukryć do doraźnego przygotowania na terenie kraju nie zrealizowano rozpoznania oraz ćwiczeń w ramach doskonalenia zawodowego w JRG Wołów na terenie zakładu PCC Rokita S.A. w Brzegu Dolnym zaplanowanych na październik 2022 roku. Ćwiczenia zostały ponownie zaplanowane na październik 2023 roku.

W związku z obowiązywaniem na terenie kraju do dnia 15 maja stanu epidemii, a od 16 maja stanu zagrożenia epidemicznego zrealizowane ćwiczenia zostały przeprowadzone z zachowaniem bezwzględnego reżimu sanitarnego wynikającego z dotychczasowych poleceń i decyzji oraz dostosowaniem się do ogólnie obowiązujących na danym terenie zasad bezpieczeństwa i związanych z tym ograniczeń.

W ramach tych ćwiczeń strażacy dokonali kompleksowego rozpoznania obiektu pod względem możliwości prowadzenia działań ratowniczo-gaśniczych. Zapoznali się

z układami komunikacyjnymi w obiektach, rozkładem pomieszczeń i możliwymi sposobami ewakuacji osób. Rozpoznali i ustalili miejsca niebezpieczne, które mogą powodować utrudnienia w prowadzeniu działań ratowniczych. Powyższe działania i przedsięwzięcia przygotowały strażaków do bezpiecznego oraz skutecznego organizowania akcji i prowadzenia działań ratowniczo-gaśniczych.

Komenda Powiatowa PSP w Wołowie organizowała lub brała udział w niżej wymienionych szkoleniach i ćwiczeniach:

12-14.07.2022 r. – strażacy z JRG Wołów doskonalili techniki ratownictwa na obszarach wodnych w ramach ćwiczeń zorganizowanych na Ośrodku Wypoczynkowym Golina. W trakcie ćwiczeń doskonalono umiejętności rzutu kołem oraz rzutką, pływania łodziami, podejmowania osoby poszkodowanej z wody, a także holowania osoby tonącej na brzeg oraz udzielania kwalifikowanej pierwszej pomocy.

09.09.2022 r. – strażacy z JRG Wołów uczestniczyli w ćwiczeniach praktycznych w zakresie sprawdzenia organizacji i warunków ewakuacji w budynku Starostwa Powiatowego w Wołowie.

30.09.2022 r. – Przeprowadzone zostały ćwiczenia powiatowe na zakładzie zwiększonego ryzyka wystąpienia awarii przesyłowej „LINPAC 2022” sprawdzające powiatowy plan ratowniczy dla powiatu wołowskiego. W ćwiczeniach udział brały siły i środki z terenu powiatu wołowskiego w sile 13 zastępów, 43 strażaków.

12.10 – 06.12. 2022 r. – W związku ze wskazaniem Państwowej Straży Pożarnej przez Ministra Spraw Wewnętrznych i Administracji do realizacji nowego zadania tj. przeprowadzenia rozpoznania i inwentaryzacji budowli ochronnych oraz ukryć do doraźnego przygotowania na terenie kraju, funkcjonariusze z KP PSP w Wołowie przeprowadzili inwentaryzacje wskazanych obiektów na terenie powiatu wołowskiego. Łącznie skontrolowano 623 obiekty, które mogą być potencjalnymi miejscami ukrycia.

3.5. Ocena jednostek Ochotniczych Straży Pożarnych działających na terenie powiatu

Informacje ogólne o jednostkach OSP:

Na terenie działania Komendy Powiatowej Państwowej Straży Pożarnej w Wołowie działa 12 jednostek OSP w tym 7 jednostek OSP, które zostały włączone do Krajowego Systemu Ratowniczo-Gaśniczego. Są to:

- OSP Wińsko - jednostka typu S 3 (1 x GCBA 6/32; 1x GBA 3,5/24; 1 x SLKw),
- OSP Smogorzów Wielki - jednostka typu S 2 (1 x GBA 2,5/16; 1x SLRr VW),
- OSP Brzeg Dolny - jednostka typu S 3 (1xGBA 2,5/28; 1x GLBA 1/2;1x GLM 16),
- OSP Lubiąż – jednostka typu S 2 (1 x GBA 3,5/27; 1x Mikrobusek),
- OSP Krzydłina Wielka – jednostka typu S 4 (1x GBA 1,6/16; 1 x GCBA 5/24; 2x SLRR),
- OSP Krzydłina Mała – jednostka typu S 2 (1x GBA 4,5/16; 1x SLRt).
- OSP Orzeszków – jednostka typu S 1 (1 x GBA 3/16)

Trzy jednostki swoje siedziby mają na terenie gmin Wińsko, trzy jednostki na terenie gminy Wołów oraz jedna jednostka na terenie gminy Brzeg Dolny.

Zastępy z jednostek OSP KSRG (OSP Brzeg Dolny, OSP Wińsko, OSP Lubiąż, OSP Krzydłina Wielka, OSP Krzydłina Mała, OSP Smogorzów Wielki, OSP Orzeszków) zostały przewidziane do działań ratowniczo – gaśniczych w ramach odwołów operacyjnych Komendanta Wojewódzkiego Państwowej Straży Pożarnej i przydzielone do kompanii gaśniczej - „Chojnow”.

Ilość członków czynnych jednostek OSP

Ilość członków czynnych w jednostkach OSP włączonych do Krajowego Systemu Ratowniczo-Gaśniczego przedstawiono w tabeli.

Lp.	Członkowie czynnie działający	OSP Wińsko	OSP Smogorzów Wielki	OSP Brzeg Dolny	OSP Lubiąż	OSP Krzydłina Wielka	OSP Krzydłina Mała	OSP Orzeszków
		ilość	ilość	ilość	ilość	ilość	ilość	ilość
1.	Liczba członków ogółem	40	31	57	42	73	75	24
2.	Druhowie czynni w wieku 18 – 65 lat	40	31	40	25	42	50	17
4.	Ilość członków ze wszystkich jednostek ogółem	342						

We wszystkich jednostkach OSP zostały powołane jednostki operacyjno – techniczne.

Ilość członków OSP posiadających aktualne badania lekarskie, szkolenie pożarnicze i ubezpieczenie pozwalające na udział w działaniach ratowniczych w jednostkach przedstawia się następująco:

- w OSP Smogorzów Wielki – 17 czynnych członków biorących udział w akcjach ratowniczych posiada aktualne badania lekarskie,
- w OSP Wińsko – 20 czynnych członków biorących udział w akcjach ratowniczych posiada aktualne badania lekarskie,
- w OSP Brzeg Dolny - 23 członków czynnych biorących udział w akcjach ratowniczych posiada ważne badania lekarskie,
- w OSP Lubiąż - 19 członków czynnych biorących udział w akcjach ratowniczych posiada aktualne badania lekarskie.
- w OSP Krzydłina Wielka – 27 członków czynnych biorących udział w akcjach ratowniczych posiada aktualne badania lekarskie.
- w OSP Krzydłina Mała - 30 członków czynnych biorących udział w akcjach ratowniczych posiada aktualne badania lekarskie.
- w OSP Orzeszków- 17 członków czynnych biorących udział w akcjach ratowniczych posiada aktualne badania lekarskie.

Stan wyszkolenia członków OSP KSRG

Stan wyszkolenia członków jednostek OSP, wliczając uprawnienia funkcjonariuszy PSP będących członkami danych jednostek przedstawia poniższa tabela.

Jednostka OSP	Szkolenie jednoetapowe	Szkolenia strażaków ratowników OSP - część I	Szkolenia strażaków ratowników OSP - część II	Szkolenia dowódców (kierujących działaniem ratowniczym)	Szkolenia naczelników	Szkolenia komendantów gminnych	Szkolenie z zakresu ratownictwa technicznego	Szkolenie kierowców - konserwatorów sprzętu ratowniczego OSP	Szkolenie strażaków OSP z zakresu działań przeciwpożarowych oraz ratownictwa na wodach	Kurs kwalifikowanej pierwszej pomocy	Po innych kursach /podać rodzaj kursu i ilość przeszkolonych/
Brzeg Dolny	23	3	6	13	5	5	22	9	18	14	Stermotorzysty-1, Sternik motorowodny – 10, LPR -14
Wińsko	23	1	4	12	6	6	22	4	12	7	LPR - 8
Smogorzów Wielki	19	8	2	9	3	3	16	4	10	7	Ratownik medyczny -2, LPR- 11
Lubiąż	20	5	5	8	5	3	19	8	12	13	Sternik motorowodny - 19, LPR - 5
Krzydlina Mała	36	3	8	15	7	5	33	15	25	14	LPR- 16
Krzydlina Wielka	27	0	11	17	9	5	32	6	18	13	Stermotorzysty - 11
Orzeszków	23	0	0	5	2	2	19	3	15	5	LPR - 8

Analizując stany osobowe w poszczególnych jednostkach można zauważyć poprawę w ilość druhów, która gotowa jest do działań w ramach poszczególnych OSP.

Dzięki organizowanym w ostatnich latach szkoleniom oraz zaliczając uprawnienia druhów służących w PSP lub ZSR wszystkie jednostki OSP KSGR z terenu powiatu spełniają standardy minimalnego wykszolenia określone dla jednostek włączonych do KSRG czyli :

- przeszkolenie podstawowe - min 12 osób
- przeszkolenie naczelników – 2 osoby
- przeszkolenie dowódców – 2 osoby
- przeszkolenie kierowców konserwatorów sprzętu – 3 osoby
- przeszkolenie z zakresu ratownictwa technicznego – 4 osoby
- przeszkolenie z zakresu KPP – 4 osoby
- przeszkolenie w zakresie kierowania ruchem drogowym – 4 osoby
- przeszkolenie w zakresie współdziałania z SP ZOZ LPR – 4 osoby

W stosunku do przedstawionych powyżej wymagań jednostki OSP KSRG z terenu powiatu wołowskiego posiadają niewielkie braki w szkoleniach z kierowania ruchem drogowym i współdziałania z SP ZOZ LPR. W miarę możliwości obydwa szkolenia są organizowane przez KP PSP w Wołowie w ramach kursu podstawowego strażaka OSP. Szkolenie z zakresu kierowania ruchem drogowym organizowane jest w przy współpracy z Wydziałem Ruchu Drogowego KP w Wołowie, natomiast szkolenie z zakresu współdziałania z SP ZOZ LPR w związku z brakiem instruktora realizowane jest przy pomocy KW PSP we Wrocławiu.

W celu uzupełnienia stanu wykszolenia członków OSP zarówno włączonych do KSRG jak i pozostałych jednostek Komenda Powiatowa Państwowej Straży Pożarnej w Wołowie zorganizowała w 2022 roku szkolenie podstawowe strażaków ratowników OSP, które ukończyło 27 osób. W 2023 r w planie pracy jest przewidziano zorganizowanie kolejnego szkolenia podstawowego strażaków ratowników OSP.

Pojazdy pożarnicze stanowiące wyposażenie jednostek OSP

Lp.	Nazwa jednostki	Typ samochodu	Rok produkcji samochodu	Wiek pojazdu (lat:)
1.	OSP Brzeg Dolny	GBA 2,5/28 Mercedes	2013	10
		GLBA 1 / 2 Iveco Daily	2007	16
		GLM 16 Isuzu	2015	8
2.	OSP Wińsko	GCBA 6/32 Jelcz 004	1984	39
		GBA 3,5/24 Man	2014	9
		SLKw Lublin	1999	24
3.	OSP Smogorzów Wielki	SLRR VW	1993	30
		GBA 3/24 Man	2017	6
4.	OSP Orzeszków	GBA 3/16 Volvo	2019	4
5.	OSP Krzelów	GBA 2/16 Magirus	1984	39
6.	OSP Turzany	GBA 2,5/16 Magirus	1975	48
7.	OSP Wyszęccice	GBA 2,5/16 Magirus	1980	43
8.	OSP Krzydłina Mała	GCBA 4.5/16 Man	2019	4
		SLRt VW T4	1995	28
9.	OSP Krzydłina Wielka	GBA 3/16/4 Man	2021	2
		GCBA 5/24 Jelcz	1994	29
		SLRR Fiat Ducato	2007	16
		SLRR Jeep	1997	26
10.	OSP Lubiąż	GBA 3,5/27 Iveco	2015	8
		Mikrobus Renault	2012	11
11.	OSP Stary Wołów	GBA 2,5/16 Magirus	1978	45
12.	OSP Pelczyn	GBA Rt 1,6/16	2001	22
		GBA 2,5/16 Magirus	1978	45

Średnia wieku samochodów będących na wyposażeniu jednostek OSP działających na terenie naszego powiatu wynosi około 22 lata.

Środki łączności:

Na terenie powiatu wołowskiego jednostki OSP posiadają łączność radiową na samochodach bojowych dostosowaną do wymogów zawartych w Rozkazy Nr 8/2019 Komendanta Głównego PSP z dnia 05.03.2019r. Jednostki sukcesywnie uzupełniają wyposażenie w przenośny i przewoźny sprzęt łączności.

Jednostki OSP posiadające System Selektynego Wywoływania z terenu powiatu wołowskiego przedstawia poniższa tabela.

Gmina Brzeg Dolny		Gmina Wołów	
Jednostka	Nr SSW	Jednostka	Nr SSW
OSP Brzeg Dolny	1141*	OSP Krzydlinka Mała	1132*
Gmina Wińsko		OSP Krzydlinka Wielka	1133*
OSP Smogorzów Wielki	1121*	OSP Lubiąż	1134*
OSP Wińsko	1122*	OSP Stary Wołów	1137
OSP Krzelów	1123	OSP Pełczyn	1136
OSP Orzeszków	1124*		
OSP Turzany	1125		
OSP Wyszęcice	1127		

* jednostki włączone do KSRG

Jak wynika z tabeli powyżej System Selektywnego Wywoływania (zdalne uruchamianie syren w poszczególnych jednostkach OSP) posiadają wszystkie jednostki OSP typu „S” z terenu powiatu wołowskiego. System nie jest połączony z systemem zarządzania kryzysowego.

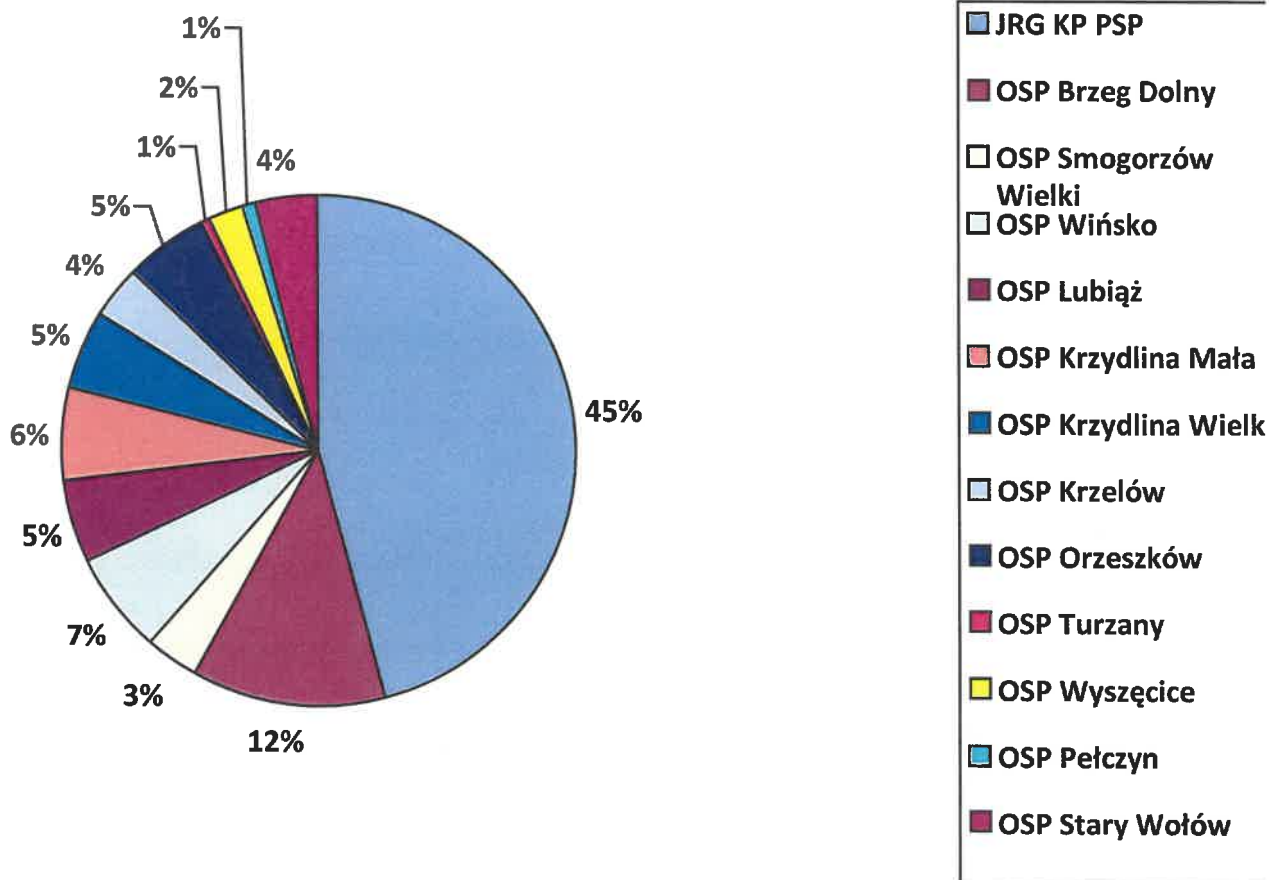
W 2020 roku dzięki środkom z KW PSP we Wrocławiu uruchomiono system łączności Multikom wzmocniony o dwa dodatkowe nadajniki w miejscowościach Krzydlinka Wielka oraz Wińsko znacząco poprawiając łączność radiową na kanale powiatowym.

Udział jednostek ochrony przeciwpożarowej z terenu powiatu wołowskiego w działaniach ratowniczych

Ilość wyjazdów interwencyjnych poszczególnych jednostek ochrony przeciwpożarowej w okresie objętym analizą przedstawia się następująco:

Wyjazdy do działań podmiotów KSRG powiatu wołowskiego w 2022 r.

Lp.	Gmina	Nazwa jednostki	Rodzaj prowadzonych działań						Ogółem	
			Pożary		Miejsce zagrożenia		Alarmy fałszywe		Na terenie własnego działania	Pozostały teren
			Na terenie własnego działania	Pozostały teren *	Na terenie własnego działania	Pozostały teren	Na terenie własnego działania	Pozostały teren		
1	5	6	9	10	11	12	13	14	15	16
1	Brzeg Dolny	OSP Brzeg Dolny	47	1	96	0	11	0	154	1
2	Wińsko	OSP Smogorzów Wielki	21	0	18	0	0	0	39	0
3	Wińsko	OSP Wińsko	43	3	34	0	3	0	80	3
4	Wołów	OSP Lubiąż	24	2	38	0	2	0	64	2
5	Wołów	OSP Krzydłina Wielka	27	2	32	0	1	0	60	2
6	Wołów	OSP Krzydłina Mała	33	2	37	0	2	0	72	2
7	Wińsko	OSP Orzeszków	38	3	20	3	0	0	58	6
8	Wołów	JRG KP PSP	209	5	326	6	35	0	570	11



Wyjazdy do działań jednostek OSP powiatu wołowskiego nie włączonych do KSRG 2022 r.

Lp.	Gmina	Nazwa jednostki	Rodzaj prowadzonych działań						Ogółem	
			Pożary		Miejscowe zagrożenia		Alarmy fałszywe			
			Na terenie własnego działania *	Pozostały teren *	Na terenie własnego działania *	Pozostały teren *	Na terenie własnego działania *	Pozostały teren *	Na terenie własnego działania *	Pozostały teren *
1	5	6	9	10	11	12	13	14	15	16
1	Wińsko	OSP Krzelów	32	1	10	1	1	0	43	2
2	Wińsko	OSP Turzany	6	0	2	0	0	0	8	0
3	Wińsko	OSP Wyszęcice	26	0	3	0	0	0	29	0
4	Wołów	OSP Pełczyn	4	0	6	1	0	0	10	1
5	Wołów	OSP Stary Wołów	24	3	16	2	3	0	43	5

Ilość wyjazdów poszczególnych jednostek Ochotniczej Straży Pożarnej jest różnicowana. Jest to uzależnione przede wszystkim od typu jednostki, oraz od posiadanego sprzętu na wyposażeniu oraz miejsca powstania zdarzenia.

Samodzielny udział jednostek w zdarzeniach na terenie powiatu wołowskiego w 2022 r.

	Tylko OSP spoza KSRG	Tylko OSP KSRG	OSP KSRG + OSP spoza KSRG	Tylko PSP	PSP+ OSP spoza KSRG	PSP + OSP KSRG	PSP + OSP spoza KSRG + OSP KSRG
Liczba zdarzeń	86	191	8	312	52	189	24
Udział procentowy	10%	22,1%	0,9%	36,2%	6,1 %	21,9%	2,8%
	33%			67%			

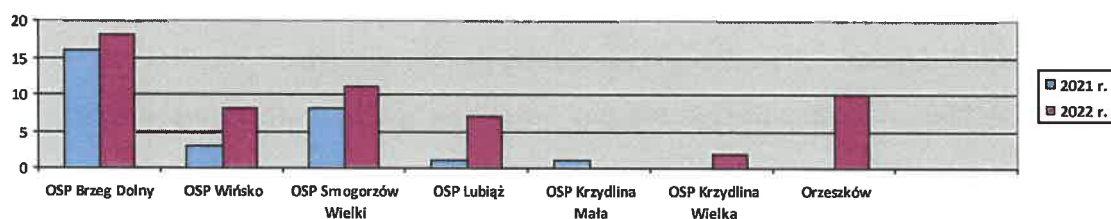
Alarmowanie bez wyjazdu jednostek OSP KSRG w 2021 r.

Jednostka	Pożar	Miejscowe Zagrożenie	Alarm fałszywy	Razem	% ogólnej liczby dysp. jednostki
OSP Brzeg Dolny	2	9	4	16	8,7
OSP Wińsko	1	2	0	3	3,9
OSP Smogorzów Wielki	6	2	0	8	20,5
OSP Lubiąż	1	0	0	1	1,3
Krzydlina Mała	1	0	0	1	1,2
Krzydlina Wielka	0	0	0	0	0

Alarmowanie bez wyjazdu jednostek OSP KSRG w 2022.r.

Jednostka	Pożar	Miejscowe Zagrożenie	Alarm fałszywy	Razem	% ogólnej liczby dysp. jednostki
OSP Brzeg Dolny	2	11	3	18	10,4
OSP Wińsko	4	4	0	8	8,79
OSP Smogorzów Wielki	8	3	0	11	22
OSP Lubiąż	3	3	1	7	9,59
Krzydlina Mała	0	0	0	0	0
Krzydlina Wielka	2	0	0	2	3,12
Orzeszków	7	2	1	10	13,51

Alarmowanie bez wyjazdu poszczególnych jednostek OSP KSRG na przestrzeni lat 2021-2022



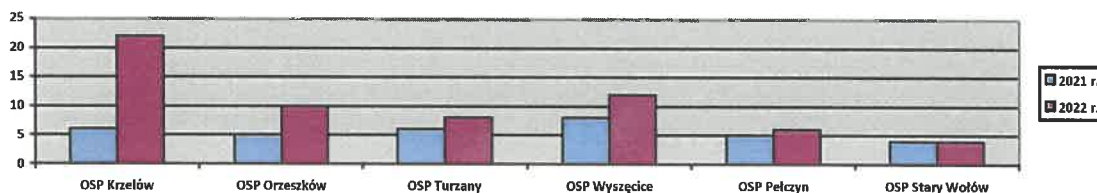
Alarmowanie bez wyjazdu jednostek OSP spoza KSRG w 2021 r.

Jednostka	Pożar	Miejscowe Zagrożenie	Alarm fałszywy	Razem	% ogólnej liczby dysp. jednostki
OSP Krzelów	4	1	1	6	17,1
OSP Orzeszków	2	3	0	5	15,1
OSP Turzany	1	3	0	4	44,4
OSP Wyszęcice	5	3	0	8	42,1
OSP Pełczyn	1	4	0	5	35,7
OSP Stary Wołów	2	2	0	4	14,3

Alarmowanie bez wyjazdu jednostek OSP spoza KSRG w 2022 r.

Jednostka	Pożar	Miejscowe Zagrożenie	Alarm fałszywy	Razem	% ogólnej liczby dysp. jednostki
OSP Krzelów	15	7	1	23	32,84
OSP Turzany	4	4	0	8	50
OSP Wyszęcice	6	6	0	12	29,27
OSP Pełczyn	3	3	0	6	35,29
OSP Stary Wołów	2	3	0	5	9,43

Alarmowanie bez wyjazdu poszczególnych jednostek OSP spoza KSRG na przestrzeni lat 2021-2022



Wsparcie finansowe jednostek włączonych do KSRG

Na terenie powiatu funkcjonuje 7 jednostek włączonych do Krajowego Systemu Ratowniczo Gaśniczego, wszystkie włączone w struktury WOO (Kompania Gaśnicza Chojnów). Ponadto cztery z nich zadeklarowały gotowość prowadzenia specjalistycznych działań ratowniczych w stopniu podstawowym:

- OSP Brzeg Dolny – ratownictwo wodne, wysokościowe, chemiczno-ekologiczne, techniczne, poszukiwawczo ratownicze,
- OSP Lubiąż – ratownictwo wodne
- OSP Krzydlina Mała – ratownictwo techniczne, poszukiwawczo-ratownicze, wodne.
- OSP Krzydlina Wielka – ratownictwo wodne, wysokościowe.

Na realizowanie nałożonych zadań w roku 2022 do jednostek ochrony przeciwpożarowej z terenu powiatu wołowskiego łącznie przekazano kwotę 309037,2 zł. Pieniądze te przeznaczone były na przygotowanie do działań oraz zapewnienie gotowości bojowej jednostek ochrony przeciwpożarowej. Zestawienie przyznanych środków z podziałem na poszczególne jednostki przedstawiono poniżej.

2022	Dotacje KSRG (Zapewnienie gotowości bojowej jednostek ochrony przeciwpożarowej włączonych do krajowego systemu ratowniczo-gaśniczego)		Dotacje MSWiA (Przygotowanie jednostek ochotniczych straży pożarnych do działań ratowniczo-gaśniczych)		Dotacje MDP		WFOŚIGW, w ramach programu "Mały Strażak" kwota podana w zaokrągleniu		dotacje łącznie dla jednostki
	Kwota dotacji zł.	Wkład własny zł.	Kwota dotacji zł.	Wkład własny zł.	Kwota dotacji zł.	Wkład własny zł.	Kwota dotacji	wkład	
Jednostka OSP									
Brzeg Dolny	5524	0	0	0	5500	1891	20000	675,32	33590,32
Smogorzów Wielki	5524	0	0	0	0	0	0	0	5524
Wińsko	5524	0	0	0	0	0	20000	2000	27524
Lubiąż	5524	1416,19	0	0	5218	844,85	20000	13051,24	46054,28
Krzydlina Wielka	5524	5850	0	0	4000	100	20000	8150	43624
Krzydlina Mała	5524	7006	0	0	6000	180	20000	7453	46163
Pełczyn	0	0	1299	8220,19	0	0	0	0	9519,19
Stary Wołów	0	0	1150	8071,33	11520	372,59	20000	6077,41	47191,33
Turzany	0	0	1440	200	0	0	0	0	1640
Krzelów	0	0	1299	1220,04	0	0	20000	1388,04	23907,08
Wyszęcice	0	0	0	0	0	0	0	0	0
Orzeszków	0	0	2608	192	0	0	20000	1500	24300
Razem	33144	14272,19	7796	17903,56	32238	3388,44	160000	40295,01	
Ogółem	309037,2								



Przyznane środki jednostki przeznaczyły na remonty, zakup nowego oraz wymianę zużytego sprzętu, wyposażenia i środków ochrony indywidualnej.

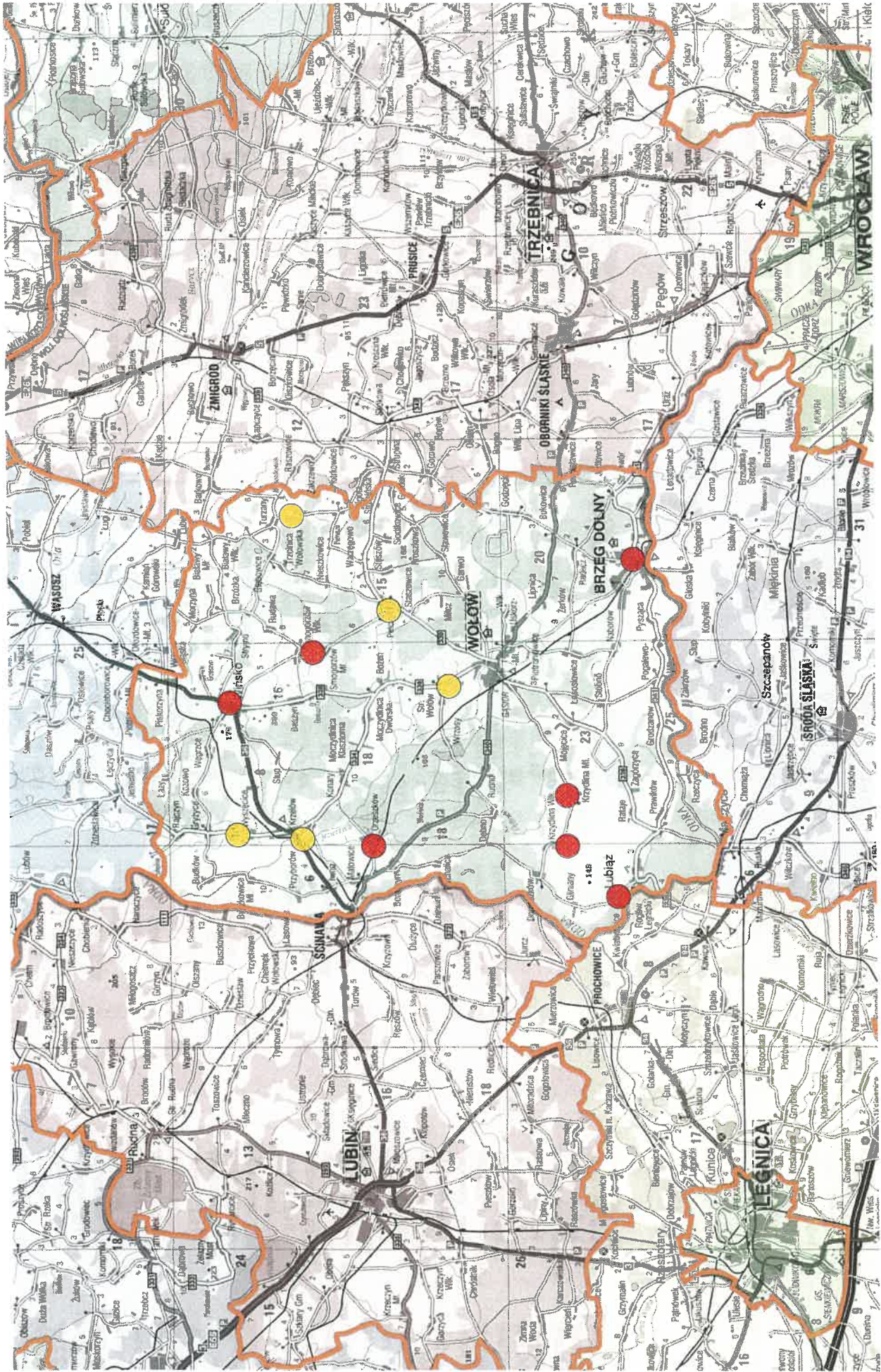
Przygotowanie jednostek Ochotniczych Straży Pożarnych powiatu wołowskiego do działań w zakresie ratownictwa medycznego (sprzęt):

OSP z KSRG	Kwalifikowana pierwsza pomoc medyczna	Zestaw PSP R1 (zestaw szyn Kramera, butla z tlenem, torba medyczna, nosze)	Defibrylator
OSP Wińsko	7	1	1
OSP Brzeg Dolny	14	3	2
OSP Smogorzów Wik.	7	1	1
OSP Lubiąż	13	1	1
OSP Krzydlina Mała	14	2	1
OSP Krzydlina Wielka	13	1	1
OSP Orzeszków	5	1	1

OSP spoza KSRG	Kwalifikowana pierwsza pomoc medyczna	Zestaw PSP R1 (zestaw szyn Kramera, butla z tlenem, torba medyczna, nosze)	Defibrylator
OSP Krzelów	2	1	1
OSP Turzany	1	0	0
OSP Wyszęcice	1	0	1
OSP Pełczyn	0	1	1
OSP Stary Wołów	2	1	1

Poniżej mapa przedstawiająca rozlokowanie jednostek OSP na terenie powiatu wołowskiego.

-  - OSP w KSRG
-  - OSP poza KSRG



3.7 Współpraca z OSP

KP PSP w Wołowie wspiera druhow w pozyskiwaniu środków na doposażenie w sprzęt i środki ochrony indywidualnej, w ramach możliwości przekazuje też sprzęt własny. Po wprowadzeniu do eksploatacji w JRG Wołów nowo pozyskanego pojazdu GBA Rt 3/16/4/Man zastępując użytkowany od 2001 r do 2022 r pojazd GBARt 1,6/16 został on przekazany jednostce OSP Pełczyn, w roku 2022 do jednostki OSP Krzydlina Wielka przekazano również samochód SLOp Jeep.

Rok 2022 to dalsza rozbudowa potencjału ochrony ppoż. powiatu wołowskiego:

- o 27 osób zwiększyła się liczba ratowników OSP gotowych do działań ratowniczo-gaśniczych. Są to drhowie jednostek OSP z terenu powiatu, którzy w listopadzie 2022 r. pozytywnie zakończyli zorganizowane przez KP PSP w Wołowie „Szkolenie podstawowe strażaków ratowników OSP”.
- 11 listopada 2022 r. decyzją Komendanta Głównego PSP do Krajowego Systemu Ratowniczo Gaśniczego włączono jednostkę OSP Orzeszków. Jest to już 7 jednostka OSP z terenu powiatu wołowskiego w KSRG.

Rok 2022 to też pierwszy rok obowiązywania ustawy o ochotniczych strażach pożarnych, wymierne efekty jej zapisów na terenie naszego powiatu to między innymi

- 35 decyzji przyznających comiesięczne świadczenie ratownicze dla zasłużonych działaczy OSP, którzy aktywnie uczestniczyli w działaniach ratowniczych.
- dodatkowe szkolenia organizowane przez KP PSP w Wołowie (Recertyfikacja KPP – 19 osób, Szkolenie z Metodyki przeprowadzenia instruktarskiego stanowiskowego BHP dla naczelników OSP – 15 osób).

W 2022 r. w odpowiedzi na apel Komendanta Głównego PSP w związku z atakiem Rosji na Ukrainę JOP z terenu powiatu wołowskiego przekazały ukraińskim służbom ratowniczym 2 pojazdy ratowniczo-gaśnicze oraz sprzęt w tym umundurowanie, agregaty prądotwórcze, pompy, zestawy medyczne itp.

W chwili obecnej potencjał osobowy jednostek OSP z terenu powiatu wołowskiego to 460 członków w 12 jednostkach OSP z czego 215 osób posiada uprawnienia (przeszkolenie, aktualne badania lekarskie, ubezpieczenie) do udziału w działaniach ratowniczych.

W trakcie minionego roku pierwszy raz w tak znacznej kwocie przekazano na funkcjonowanie Młodzieżowych Drużyn Pożarniczych środki w wysokości 31 020 zł. (dotacja z budżetu państwa) Jednostki OSP wykorzystywały pieniądze na doposażenie w sprzęt i umundurowanie swoich MDP.

Na rok 2023 zaplanowano zorganizowanie szkolenia podstawowego OSP, które zgodnie z nowym programem szkoleń może objąć druhowa już od 16 roku życia.

4. JEDNOSTKA RATOWNICZO-GAŚNICZA W WOŁOWIE

4.1. Wykształcenie ogólne strażaków

W JRG KP PSP w Wołowie:

wykształcenie wyższe - 5 strażaków, co stanowi ok. 14 % funkcjonariuszy pełniących służbę w JRG,

wykształcenie licencjackie - 6 strażaków, co stanowi ok. 17 % funkcjonariuszy pełniących służbę w JRG,

wykształcenie policealne - 6 strażaków, co stanowi ok. 17 % funkcjonariuszy pełniących służbę w JRG,

wykształcenie średnie - 18 strażaków, co stanowi ok. 52 % funkcjonariuszy pełniących służbę w JRG.

Swoje kwalifikacje ogólne podwyższają:

- 1 strażak kontynuuje studia niestacjonarne I stopnia dla strażaków w służbie stałej na Wydziale Inżynierii Bezpieczeństwa i Ochrony Ludności w Szkole Głównej Służby Pożarniczej,
- 1 strażak rozpoczął studia niestacjonarne I stopnia dla strażaków w służbie stałej na Wydziale Inżynierii Bezpieczeństwa i Ochrony Ludności w Szkole Głównej Służby Pożarniczej.

Istniejące potrzeby szkoleniowe:

- 2 strażaków kurs pedagogiczny, wyszkolenie dla dowódcy JRG oraz zastępcy,

- 3 strażaków szkolenie instruktorów PSP z zakresu współdziałania z SP ZOZ Lotnicze Pogotowie Ratunkowe,
- 2 strażaków szkolenie z zakresu topografii oraz systemu globalnej lokalizacji satelitarnej (GPS)
- 6 strażaków szkolenie Instruktora Doskonalenia Zawodowego z zakresu ratownictwa lodowego realizowanego przez KSRG z zakresie podstawowym,
- 4 strażaków szkolenie praktyczne doskonalące dla strażaków KSRG z zakresu współdziałania z SP ZOZ Lotnicze Pogotowie Ratunkowe,
- 1 strażak szkolenie Instruktora Doskonalenia Zawodowego z zakresu ratownictwa wysokościowego realizowanego przez KSRG z zakresie podstawowym,
- 3 strażaków szkolenie z zakresu gaszenia pożarów wewnętrznych,
- 6 strażaków szkolenie specjalistyczne dla kierowców pojazdów uprzywilejowanych,
- 6 strażaków kurs stermotorzysty żeglugi śródlądowej,
- 2 strażaków kurs prawa jazdy kat. CE,
- 1 strażak szkolenie w zakresie ewakuacji z drzew,
- 1 strażak szkolenie w zakresie ewakuacji z konstrukcji.

4.2. Doskonalenie zawodowe strażaków

Szkolenie zawodowe jest realizowane wg Zasad Organizacji Doskonalenia Zawodowego w PSP z dnia 1 grudnia 2016 r. zatwierdzone przez Komendanta Głównego Państwowej Straży Pożarnej oraz Zarządzenia Nr PR.0230.1.1.2017.AC Komendanta Powiatowego PSP w Wołowie z dnia 31 stycznia 2017 r. w sprawie organizacji doskonalenia zawodowego w Komendzie Powiatowej PSP w Wołowie. Na podstawie analiz z roku ubiegłego opracowano Ramowy roczny plan doskonalenia zawodowego dla Jednostki Ratowniczo - Gaśniczej PSP w Wołowie na 2022 r. Zaplanowane zajęcia w Jednostce Ratowniczo-Gaśniczej PSP w Wołowie odbywały się zgodnie z planami miesięcznymi.

Na ogólną ilość godzin zaplanowanych na rok 2022 w ilości 430 godzin realizacja do końca grudnia wyniosła:

zmiana pierwsza	-	408 godzin	- 22 godzin mniej
zmiana druga	-	394 godzin	- 36 godzin mniej
zmiana trzecia	-	390 godzin	- 40 godzin mniej

W roku 2022 zrealizowano mniej niż zaplanowano godzin szkoleniowych na wszystkich zmianach służbowych. Przyczyną realizacji mniejszej liczby godzin szkoleniowych było polecenie realizacji nowego zadania tj. przeprowadzenia rozpoznania i inwentaryzacji budowli ochronnych oraz ukryć do doraźnego przygotowania, a także działania na rzece Odrze związane ze śnięciem ryb.

4.4. Stan wyposażenia w sprzęt KP PSP w Wołowie

Stan wyposażenia w sprzęt KP PSP w Wołowie przedstawiają poniższa tabela

Samochody

Lp.	Nazwa pojazdu <i>/oznaczenie pożarnicze/</i>	Rodzaj napędu	Wiek pojazdu
1.	GBA 2/24/2 MERCEDES UNIMOG	Terenowy	19 lat
2.	GCBA 5/40/2,5 MAN	Terenowy	10 lat
3.	GBA 2,5/16Pr 250 MERCEDES	Terenowy	7 lata
4.	GBA-Rt 3/16/4 MAN	Terenowy	1 rok
5.	SHD 23 MAN	Szosowy	13 lat
6.	SCRChem SCANIA	Szosowy	12 lat
7.	SLRChem LAND ROVER DEFENDER	Terenowy	10 lat
8.	SLRR TOYOTA	Terenowy	21 lat
9.	SLRR ISUZU D-AX	Terenowy	1 rok
10.	SLOp RENAULT	Szosowy	10 lat
11.	SLKw TOYOTA PROACE CITY VERSO	Szosowy	2 rok
12.	SLOp KIA SPORTAGE	Terenowy	2 rok

5. CZYNNOŚCI KONTROLNO – ROZPOZNAWCZE

5.1. Kontrola przestrzegania przepisów przeciwpożarowych

Kontrole Komendy Powiatowej PSP w Wołowie odbywają się na podstawie rocznego planu kontroli zatwierdzanego przez Komendanta Powiatowego PSP

w Wołowie oraz jednorazowych upoważnień wystawianych przez Komendanta Powiatowego PSP. Czynności kontrolno – rozpoznawcze z zakresu ochrony przeciwpożarowej planowane są zgodnie z §2 rozporządzenia Ministra Spraw Wewnętrznych i Administracji z dnia 24 października 2005r. w sprawie czynności kontrolno – rozpoznawczych przeprowadzanych przez Państwową Straż Pożarną.

Podstawą sporządzania planu czynności kontrolno – rozpoznawczych jest:

- analiza stanu bezpieczeństwa powiatu w zakresie ochrony przeciwpożarowej,
- wcześniejsze kontrole w budynku, obiekcie budowlanym,
- czas jaki upłynął od ostatnich czynności kontrolno – rozpoznawczych,
- efektywność czynności kontrolnych w podobnych obiektach.

Przy planowaniu kontroli uwzględnia się również obiekty, w których wcześniej zostały stwierdzone nieprawidłowości i na które została wydana decyzja administracyjna mająca na celu ograniczenie zagrożenia pożarowego oraz zwiększenie bezpieczeństwa w obiekcie, po przez dostosowanie istniejącego stanu rzeczy do aktualnie obowiązujących wymagań przepisów ochrony przeciwpożarowej. W takich obiektach planowane są tzw. kontrole sprawdzające wykonanie decyzji administracyjnej nałożonej przez Państwową Straż Pożarną.

5.1. Kontrola przestrzegania przepisów przeciwpożarowych

W oparciu o Plan Kontroli na 2022 rok oraz w oparciu o bieżącą działalność komórki, w okresie sprawozdawczym 2022 r. w KP PSP w Wołowie w zakresie czynności kontrolno - rozpoznawczych przeprowadzono łącznie 121 kontroli, w tym 91 kontroli podstawowych, 22 sprawdzających i 8 w związku ze zgłoszonym przez inwestora zamiarem przystąpienia do użytkowania obiektów budowlanych.

Kontrole podstawowe przeprowadzono zgodnie ze sporządzonym planem kontroli oraz na podstawie bieżącej analizy obiektów, w których wymagane było przeprowadzenie czynności kontrolno – rozpoznawczych.

Kontrole sprawdzające miały na celu sprawdzenie wykonania przez podmiot nałożonych przez Komendanta Powiatowego PSP w Wołowie decyzji administracyjnych. W wyniku kontroli sprawdzających stwierdzono, iż 86 % obiektów wykonało obowiązki nałożone decyzją administracyjną, poprawiając w ten sposób w swoich obiektach bezpieczeństwo w zakresie pożarowym. Niestety w 3 obiektach

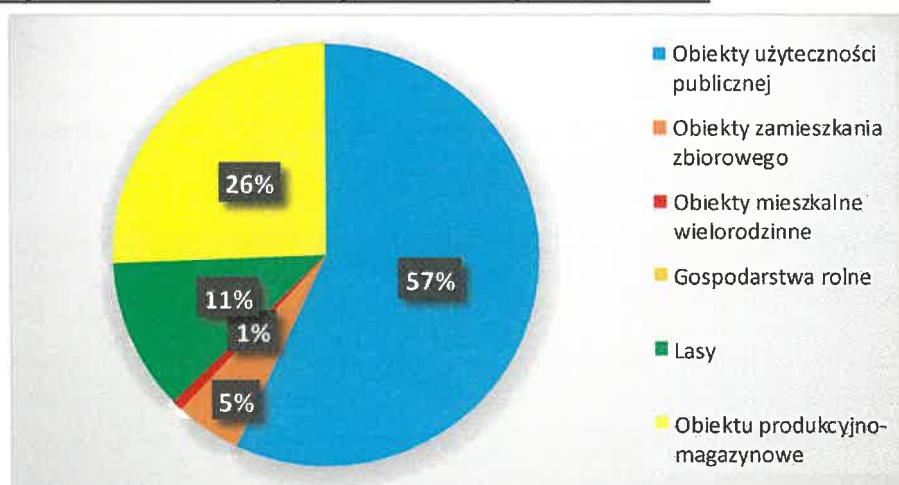
(Market Stokrotka w Brzegu Dolnym, Market Intermarche w Wołowie oraz zakład Q6 w Starym Wołowie) stwierdzono niewykonanie obowiązków nałożonej decyzji administracyjnej. W wyniku czego zostały wystawione upomnienia wzywające podmioty do ich wykonania, pod groźbą wszczęcia przeciwko zobowiązanemu postępowanie egzekucyjnego. Wszystkie podmioty po wezwaniu wykonały decyzje administracyjne w 100 %.

W 2022 r. przeprowadzono 8 kontroli – odbiorów, wynikających ze zgłoszenia obiektu, dla którego przepisy prawa wymagają wydania przez organy PSP stanowiska w zakresie ochrony przeciwpożarowej. Dwie kontrole zakończyły się niestety wydaniem sprzeciwu w sprawie uzyskania pozwolenia na użytkowanie przedmiotowego obiektu, natomiast pozostałe podmioty otrzymały stanowisko pozytywne na użytkowanie obiektu.

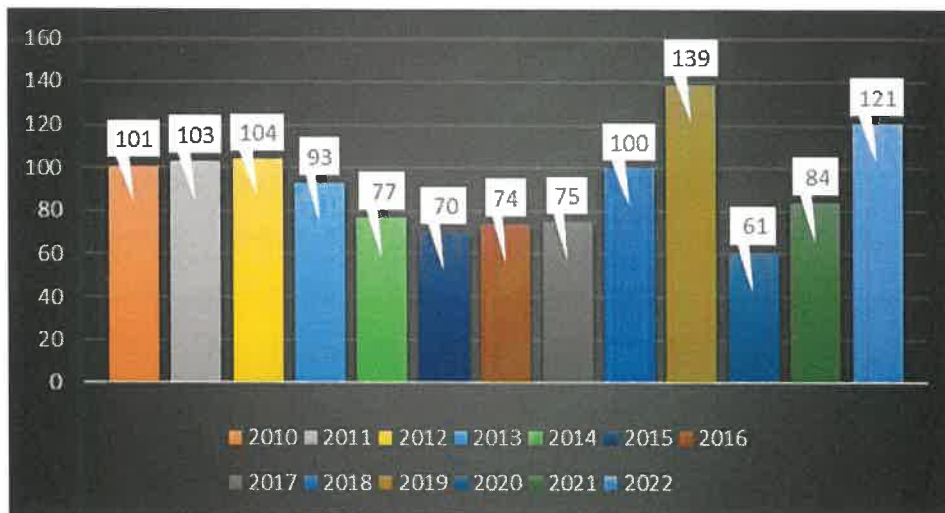
Czynności kontrolno-rozpoznawcze w 2022 r. przeprowadzono w następujących obiektach:

Rodzaj obiektu	Ilość kontroli
Obiekty użyteczności publicznej	69
Obiekty zamieszkania zbiorowego	6
Obiekty mieszkalne wielorodzinne	1
Gospodarstwa rolne	0
Lasy	14
Obiektu produkcyjno-magazynowe	31
RAZEM	121

Procentowy udział kontroli przeprowadzonych w 2021 r.



Porównanie ilości kontroli przeprowadzonych latach 2010 – 2022



Od 2018 r. obserwujemy wzrost przeprowadzonych czynności kontrolno - rozpoznawczych, spowodowane jest to otrzymaniem nowego etatu do wydziału kontrolno – rozpoznawczego. Wzmocnienie pionu kontrolnego o dodatkowego pracownika przełożyło się niewątpliwie na możliwość prowadzenia większej ilości kontroli w powiecie wołowskim, a tym samym na poprawienie bezpieczeństwa w zakładach, instytucjach i obiektach na terenie powiatu.

Niestety w związku z sytuacją epidemiologiczną w Polsce spowodowaną koronawirusem SARS-CoV-2 wywołującym chorobę COVID-19 liczba kontroli w roku 2020 i 2021 znacząco spadła. Spadek ten jednak podyktowany był bezpieczeństwem i zdrowiem pracowników odpowiedzialnych za prowadzenie czynności kontrolno – rozpoznawczych.

W 2022 r. wykonano w całości plan kontroli, wykonując przewidzianą na komendę liczbę kontrole tzn. 120 szt.

Szczegółowy podział obiektów, w których przeprowadzono czynności kontrolno-rozpoznawczych w 2022 r. przedstawia się następująco:

(obiekt ≠ kontrola – jedna kontrola może obejmować kilka obiektów wchodzących w skład kontrolowanego podmiotu)

• obiektach użyteczności publicznej	- 73, z czego:
- szkoły podstawowe i średnie	- 18,
- obiekty naukowo – dydaktyczne szkół wyższych	- 2,
- żłobki i przedszkola	- 7,
- budynki administracyjno -biurowe	- 14,
- domy towarowe i supermarkety	- 18,
- dworce autobusowe i kolejowe	- 1,
- dyskoteki i lokale gastronomiczne	- 1,
- obiekty widowiskowo – sportowe	- 1,
- biblioteki	- 2,
- inne	- 9,
• obiektach zamieszkania zbiorowego	- 6, z czego
- domy poprawcze	- 1,
- domy pomocy społecznej	- 1,
- domy dziecka	- 1,
- hotele i motele	- 2,
- inne	- 1,
• obiektach produkcyjnych i magazynowych	- 72, z czego:
- budynki produkcyjne	- 54,
- instalacje technologiczne poza budynkiem	- 2,
- magazyny i hurtownie	- 10,
- place składowe	- 1,
- inne	- 5,
• lasy	- 14,
• zakłady stwarzające zagrożenie dla ludzi i środowiska	- 18,
RAZEM	183

5.2. Rozpoznawanie miejscowych zagrożeń

Na terenie powiatu wołowskiego zlokalizowane są następujące zakłady o zwiększonym i dużym ryzyku wystąpienia poważnej awarii przemysłowej:

Zakłady o zwiększonym ryzyku wystąpienia poważnej awarii przemysłowej:

1. Malborskie Zakłady Chemiczne „Organika” S. A. – Zakład Produkcyjny w Pogalewie Wielkim,
2. Linpac Plastics Production Sp. z o. o. w Bukowicach 39,
3. WAL-MAR Sp. z o. o. w Brzegu Dolnym ul. Sienkiewicza 35,
4. AIR PRODUCTS Sp. z o.o. w Brzegu Dolnym ul. Sienkiewicza 29,

Zakłady o dużym ryzyku wystąpienia poważnej awarii przemysłowej:

1. PCC „Rokita” S. A. w Brzegu Dolnym ul. Sienkiewicza 4,
2. ADAMA Manufacturing Poland S. A. w Brzegu Dolnym ul. Sienkiewicza 4,
3. Vita Polymers Poland Sp. z o. o. w Brzegu Dolnym ul. Sienkiewicza 31/33,
4. PCC EXOL S. A. w Brzegu Dolnym ul. Sienkiewicza 4,
5. PCC MCAA Sp. z o. o. w Brzegu Dolnym ul. Sienkiewicza 4.

W 2022 r. wykonywano zadania i kompetencje w stosunku do zakładów o zwiększonym i dużym ryzyku wystąpienia poważnej awarii. Przeprowadzono 4 czynność kontrolno-rozpoznawczą w zakładach o zwiększonym ryzyku i 6 w zakładach o dużym ryzyku wystąpienia poważnej awarii przemysłowej. W trakcie kontroli sprawdzane są środki podjęte przez zakłady mające zapobiec wystąpieniu awarii przemysłowej, środki ograniczające skutki awarii, jeśli już wystąpiła, a także rzetelność dokumentacji związanej z bezpieczeństwem.

W trzech kontrolach przeprowadzonych w zakładach dużego ryzyka wystąpienia poważnej awarii przemysłowej stwierdzono naruszenie przepisów z zakresu Prawa Ochrony Środowiska, które dotyczyły m.in:

- niewykonania obowiązku dostarczenia informacji co najmniej raz na 5 lat na temat środków bezpieczeństwa i sposobów postępowania w przypadku wystąpienia awarii przemysłowej jednostkom organizacyjnym systemu oświaty i pomocy społecznej, podmiotom leczniczym oraz obiektom określonym w wykazie zamieszczonym w wewnętrznym planie operacyjno-ratowniczym

zakładu oraz innym podmiotom i instytucją służącym społeczeństwu oraz zakładom sąsiednim.

- niewykonania obowiązku co najmniej raz na 5 lat analizy raportu o bezpieczeństwie.

5.3. Postępowanie pokontrolne

W wyniku czynności kontrolno-rozpoznawczych przeprowadzonych w 2022 r. wydanych zostało 30 decyzji administracyjnych nakazujących usunięcie stwierdzonych nieprawidłowości w zakresie wymagań przeciwpożarowych.

Nieprawidłowości z zakresu ochrony przeciwpożarowej dotyczyły w szczególności:

- braku opracowanej Instrukcji Bezpieczeństwa Pożarowego,
- braku opracowanej oceny Zagrożenia Wybuchem,
- braku przeglądów technicznych i czynności konserwacyjnych instalacji bezpieczeństwa pożarowego,
- braku przeglądów technicznych i czynności konserwacyjnych urządzeń p.poż,
- braku wyposażenia obiektów w wymagane instalacje i urządzenia przeciwpożarowe,
- stanu dróg ewakuacyjnych,
- złego oznakowania dróg i wyjść ewakuacyjnych,
- składowanie materiałów palnych na drogach ewakuacyjnych,
- przekroczenie długości dróg ewakuacyjnych

Podczas dwóch czynności kontrolno – rozpoznawczych przeprowadzonych w 2022r. na terenie powiat wołowskiego uznano użytkowany obiekt istniejący za zagrażający życiu, gdyż wystąpiły w nim warunki techniczne nie zapewniające możliwości ewakuacji. W budynkach tych stwierdzono m.in. takie nieprawidłowości jak:

- długość dojścia ewakuacyjnego jest większa o ponad 100% od określonej w przepisach techniczno - budowlanych,
- niezabezpieczenie przez zadymieniem dróg ewakuacyjnych wymienionych w przepisach techniczno – budowlanych, w sposób w nich określony,
- brak wymaganego oświetlenia awaryjnego w odniesieniu do strefy pożarowej zakwalifikowanej do kategorii zagrożenia ludzi ZL I, ZL II lub ZL V albo na drodze ewakuacyjnej prowadzącej z tej strefy na zewnątrz budynku.

Ww. warunki zagrażające życiu zostały stwierdzone podczas kontroli w Przedszkolu „Słoneczko” w Wołowie oraz w Zespole Placówek Resocjalizacyjnych w Brzegu Dolnym. Na obiekty te zostały nałożone decyzje administracyjne nakazująca dostosowanie istniejącego stanu rzeczy do aktualnie obowiązujących wymagań przepisów ochrony przeciwpożarowej.

W 2022 r. wydano również 6 opinii w tym: 4 opinii dotyczyło spełnienia wymagań określonych w przepisach o ochronie przeciwpożarowej oraz 2 opinie dotyczyły wypoczynku dzieci i młodzieży.

5.4. Upowszechnianie i propagowanie ochrony przeciwpożarowej.

Przekazywano systematycznie do mediów lokalnych, jak i na stronę internetową komendy informacje o interwencjach prowadzonych przez jednostki straży pożarnej, informacje o zakazie wypalania traw i pożarach sadzy w przewodach kominowych. Przekazywano porady i zasady bezpiecznego zachowania się podczas wakacji i udzielania pierwszej pomocy, a także informacje o prowadzonych kampaniach, m.in. kampania „Czujka na straży Twojego bezpieczeństwa”. Państwowa Straż Pożarna propagowała informacje na temat zagrożeń związanych z pożarem w mieszkaniach lub domkach jednorodzinnych, a także zagrożeń związanych z emisją tlenku węgla. Dzięki tej kampanii uświadamiano mieszkańców powiatu o korzyściach, jakie niesie za sobą zamontowanie i właściwa eksploatacja czujek dymu i tlenku węgla, a także uświadamiano zarządców i właścicielom budynków ważność przeprowadzania okresowych przeglądów i czyszczenia przewodów kominowych oraz sprawdzania instalacji wentylacyjnej, a także zapewnienia okresowych przeglądów i konserwacji pozostałych instalacji.

Celem upowszechnianie i propagowanie ochrony przeciwpożarowej w powiecie jest przede wszystkim dbanie o bezpieczeństwo mieszkańców, podniesienie poziomu ich wiedzy, a co w konsekwencji przyczyni się do zmniejszenia liczby ofiar pożarów, zatruc tlenkiem węgla i innych miejscowych zagrożeń.

5.5. Świadczenia ratownicze OSP

W grudniu 2021 r. weszła w życie Ustawa z dnia 17 grudnia 2021 r. o Ochotniczych Strażach Pożarnych, która wprowadziła od stycznia 2022 r. m.in. nowe świadczenie należne strażakom ratownikom OSP – tzw. świadczenie ratownicze z tytułu wysługi lat w OSP w wysokości 200 zł/miesięcznie. Świadczenie to podlega corocznej waloryzacji.

Strażak ratownik OSP, aby otrzymać ww. świadczenie musi spełnić dwa podstawowe warunki:

1. czynnie uczestniczyć jako członek OSP w działaniach ratowniczych lub akcjach ratowniczych:
 - przez co najmniej 25 lat - w przypadku mężczyzn,
 - przez co najmniej 20 lat - w przypadku kobiet.
2. osiągnąć odpowiedni wiek:
 - 65 roku życia - w przypadku mężczyzn,
 - 60 roku życia - w przypadku kobiet.

Świadczenie ratownicze przyznawane jest na wniosek zainteresowanego złożony do Komendanta Powiatowego/Miejskiego PSP. Do wniosku strażak ratownik dołącza dokumenty potwierdzające udział w działaniach ratowniczych OSP. Jeżeli dokumentami potwierdzającymi udział w działaniach są oświadczenia świadków najpierw są one weryfikowane i potwierdzone przez burmistrza/wójta/prezydenta miasta co do ich wiarygodności. Po weryfikacji poprawności złożonych dokumentów oraz sprawdzeniu spełnienia przez wnioskodawcę wszystkich warunków organ przyznający świadczenie ratownicze wydaje decyzję administracyjną przyznającą świadczenie. Następnie wniosek wraz z decyzją administracyjną przesyłany jest do Komendy Wojewódzkiej PSP, która po ich weryfikacji przekazuje dokumenty do organu wypłacającego świadczenie.

Osoby, które złożyły wniosek o przyznanie świadczenia ratowniczego w terminie 9 miesięcy od dnia wejścia w życie ustawy, przyznało się prawo do świadczenia od miesiąca wejścia w życie ustawy tzn. od 01.01.2022 r. o ile w miesiącu tym spełniał wszystkie niezbędne warunki do nabycia prawa do świadczenia ratowniczego. Osobom, które złożyły wniosek po 30.09.2022 r. przyznane zostały świadczenia ratownicze od miesiąca złożenia wniosku.

Od dnia wejścia w życie Ustawy o Ochotniczych Strażach Pożarnych – tzn. od 01.01.2022 r, Do Komendy Powiatowej PSP w Wołowie wpłynęło:

- w 2022 r. – 35 wniosków
- w 2023 r. – 6 wniosków

Wszystkie złożone wnioski zostały pozytywnie rozpatrzone, co potwierdzono wydaniem decyzji administracyjnych przyznających świadczenie ratownicze OSP.

Najczęściej popełniane błędy w składanych przez ratowników osp wnioskach:

- niekompletne dane personalne, adresowe,
- brak nazwy banku,
- brak określonej dyspozycji do wypłacanego świadczenia
- brak zgodności wskazanych we wniosku załączników z dołączonymi do wniosku oświadczeniami świadków,
- w oświadczeniach świadków brak jest adresu siedziby jednostki OSP,
- brak określenia w jakich latach i w jakiej miejscowości świadek pełnił funkcję publiczną,
- potwierdzenie przez świadka zbyt krótkiego okresu udziału w działaniach ratowniczych,

Statystyka złożonych wniosków o przyznanie świadczenia ratowniczego w powiecie wołowskim przedstawia się następująco:

Gmina Wołów - złożono 16 wniosków

- OSP Krzydłina Mała - 8 szt.
- OSP Krzydłina Wielka – 4 szt.
- OSP Pełczyn – 4 szt.

2. Gmina Brzeg Dolny - złożono 3 wnioski

- OSP Brzeg Dolny – 3 szt.

3. Gmina Wińsko - złożono 22 wnioski

- OSP Budków – 4 szt.
- OSP Turzany – 6 szt.

- OSP Wyszęcice – 4 szt.
- OSP Krzelów – 1 szt.
- OSP Smogorzów Wielki - 3 szt.
- OSP Orzeszków - 3 szt.
- OSP Wińsko – 1 szt.

6. BEZPIECZEŃSTWO I HIGIENA PRACY

6.1. Stan wypadkowości

W 2022 r. na terenie działania tut. Komendy wydarzył się 1 wypadek. Sprawy bhp w tym postępowanie w sprawie ustalenia przyczyn i okoliczności wypadków lekkich prowadzi pracownik służby bhp posiadający odpowiednie przeszkolenie.

Liczba wypadków i poszkodowanych funkcjonariuszy PSP wraz ze wskaźnikiem ciężkości i częstotliwości wypadków

Lp.	Jednostka organizacyjna PSP	Liczba wypadków strażaków w PSP			Liczba poszkodowanych strażaków PSP w wypadkach						Liczba dni niezdolności strażaków do służby	Wskaźnik ciężkości wypadków (liczba dni niezdolności do służby podzielona przez liczbę poszkodowanych)	Stan etatowy strażaków PSP stan na koniec okresu	Wskaźnik wypadkowości w stosunku do liczby etatów (liczba poszkodowanych x 1000 podzielona przez liczbę strażaków PSP z rubryki 17)
		ogółem	w tym		ogółem	w tym		w tym						
			indywidualnych	zbiorowych		Indywidualnych	zbiorowych	śmiertelnych	ciężkich	lekkich				
1	2	3	4	5	6	7	8	9	10	11	12	13	14	15
1	KP PSP Wołów	1	1	0	1	1	0	0	0	1	74	74	49	20,41

Okoliczności wypadków

Lp.	Jednostka organizacyjna PSP	Wypadki ogółem	Wypadki zaistniałe podczas											
			Akcja ratownicza			Szkolenia, ćwiczeń	Inspekcji	Zajęć sportowych	Konserwacji i napraw sprzętu	Drogi na służbę i ze służby (pracy)	Podróży służbowej	Prac adm.-bur	Działań poza służbą	Innych czynności
			Alarmu	Działań ratowniczych	Jazdy do i z działań ratowniczych									
1	2	3	4	5	6	7	8	9	10	11	12	13	14	15
1	KP PSP Wołów	1	0	0	0	1	0	0	0	0	0	0	0	0

Następstwa wypadków

Lp.	Jednostka organizacyjna PSP	Ogółem poszkodowanych	Utrata kończyn lub ich części	Złamania, pęknięcia kości, zwichnięcia, skręcenia	Słuczenie	Rany	Oparzenia, Odmrożenia	Urazy ścięgien i mięśni	Obrażenia wewnętrzne	Zatrucia	Uszkodzenie wzroku	Urazy zębów i twarzoczaszk	Niedowłady, udary, zawały serca	Ostry zespół odcinka L/S)	Inne następstwa
1	2	3	4	5	6	7	8	9	10	11	12	13	14	15	16
1	KP PSP Wołów	1	0	1	0	0	0	0	0	0	0	0	0	0	0

6.2. Szkolenie w zakresie bhp.

Szkolenie BHP jest integralną częścią szkolenia doskonalącego strażaków. Realizowane jest w wymiarze minimum dwóch godzin miesięcznie dla każdej zmiany. Program szkolenia aktualizowany jest w oparciu o bieżące problemy wynikające bezpośrednio z analiz oraz aktualnych wydarzeń.

W celu uczulenia ratowników na występujące problemy i popełniane błędy podczas działań ratowniczych i związanych z tym wypadków szczególnie śmiertelnych na wszystkich zmianach służbowych omawiane i analizowane są powyższe sytuacje. Po zaistniałym wypadku pracownika KP PSP w Wołowie każdorazowo na zmianach służbowych omawiane są przyczyny powstawania wypadków oraz zwiększony zostaje nadzór nad przebiegiem akcji ratowniczo – gaśniczych, ćwiczeń, szkoleń, jak również zajęć wychowania fizycznego oraz prac porządkowych.

6.3. Tereny i wyposażenie techniczne budynków.

Budynki eksploatowane przez KP PSP w Wołowie są w dobrym stanie technicznym. W 2022 r. remonty pomieszczeń przeprowadzono na bieżąco.

7. BUDŻET I FINANSE

Komenda Powiatowa Państwowej Straży Pożarnej w Wołowie w roku 2022 dysponowała następującym budżetem

Dział 752 - Obrona narodowa

Dział 754 - Bezpieczeństwo publiczne i ochrona przeciwpożarowa

Wyszczególnienie		Plan wg uchwały na 01.01.2022 r.	Plan po zmianach na 31.12.2022 r.	Wykonanie wydatków na 31.12.2022 r.	% wykonania
754	Bezpieczeństwo publiczne i ochrona przeciwpożarowa	4 662 295,00	5 382 186,00	5 382 186,00	100
	75411 Komendy Powiatowe Państwowej Straży Pożarnej	4 662 295,00	5 382 186,00	5 382 186,00	100
	75478 Usuwanie skutków klęsk żywiołowych	0,00	57 951,00	57 951,00	100

Budżet KP PSP w Wołowie jest w całości finansowany z środków Budżetu Państwa. Planowane w dziale **754** rozdziale **75411** środki **5 382 186,00 zł.** wykorzystano w roku **2022 r.** w łącznej kwocie **5 382 186,00 zł.** tj. w **100 %**.

W ramach rozdziału **75411** wykonane wydatki w kwocie **5 382 186,00 zł.** dotyczą kosztów działalności Komendy Powiatowej Państwowej Straży Pożarnej.

Zatrudnienie wynosiło:

1. funkcjonariusze - plan na rok 2022 - 49 etatów, przeciętne wykonanie w okresie sprawozdawczym – 49 osób,
2. pracownik służby cywilnej - plan na rok 2022 - 1 etat, wykonanie 1 osoba.

Wydatki bieżące przeznaczono głównie na:

- wydatki osobowe w tym wynagrodzenia wraz z pochodnymi oraz uposażenia i należności dla funkcjonariuszy 3 940 715,35 zł. w tym m.in.:
 - wynagrodzenia osobowe członków korpusu służby cywilnej wraz ze składkami 58 489,89 zł.
 - dodatkowe wynagrodzenie roczne dla członków korpusu służby cyw. 3 364,99 zł.
 - uposażenia funkcjonariuszy 3 609 763,00 zł. (wynagrodzenie zasadnicze, wysługa, dodatki służbowe, dodatki motywacyjne, dodatki szkodliwe),
 - dodatkowe wynagrodzenie roczne dla funkcjonariuszy 269 097,47 zł.

Wydatki przeznaczone na pozostałe należności funkcjonariuszy 921 292,50 zł. :

- wydatki osobowe nie zaliczane do wynagrodzenia 135 501,56 zł.
- nagrody uznaniowe dla funkcjonariuszy 238 182,17 zł.
- równoważniki i ekwiwalenty 639 334,77 zł.
- wynagrodzenia bezosobowe wraz z pochodnymi 8 274,00 zł.

Pozostałe wydatki w kwocie 462 227,15 zł przeznaczone były m.in. na:

- zakup materiałów i wyposażenia 112 228,71 zł. w tym m.in.: materiały administracyjno-biurowe 15 628,55 zł., zakup paliwa 32 599,46 zł., zakup umundurowania oraz odzieży specjalnej (mundury, dystynkcje, czapki, sznury, ubrania koszarowe, ubrania bojowe, buty specjalne, rękawice) 38 479,06 zł., materiały łączności, informatyki, transportu, uzbrojenia i techniki specjalnej 8 333,44 zł., pozostałe materiały: między innymi środki do utrzymania czystości, artykuły medyczne, materiały do konserwacji i remontów nieruchomości 17 188,20 zł.,
- zakup usług remontowych 34 293,61 zł. w tym m.in.: remont naprawa pomieszczeń budynku, konserwacja i remont podnośnika hydraulicznego, konserwacja i naprawa samochodów, maszyn i urządzeń warsztatowych, konserwacja i naprawa sprzętu administracyjno-biurowego, przeciwpożarowego, konserwacja i naprawa sprzętu łączności.
- zakup usług pozostałych 149 180,18 zł. w tym m.in. szkolenia i edukacji 14 344,50 zł., usługi komunalne: opłaty za odbiór odpadów, opłata za ścieki 17 753,43 zł., opłaty RTV 1 522,80 zł., usługi bankowe i pocztowe 3 020,38 zł., oraz pozostałe usługi w tym usługi prewencyjne 112 539,07 zł.,
- różne opłaty i składki 2 481,12 zł.,
- podatek od nieruchomości 12 075,00 zł.,
- zakup energii (energia, woda, gaz) 119 984,06 zł.,
- zakup usług zdrowotnych 14 481,00 zł.,
- zakup usług telekomunikacyjnych 15 489,20 zł.,

- odpis na Zakładowy Fundusz Świadczeń Socjalnych 1 662,97 zł.,
- opłaty na rzecz budżetu państwa 351,30 zł.,
 - Uchwałą nr 236/632/22 Zarządu Powiatu Wołowskiego z dnia 13.09.2022 r. zostały wprowadzone zmiany w budżecie polegające na zwiększeniu środków z Komendy Wojewódzkiej PSP we Wrocławiu (Funduszu Wsparcia) na wydatki bieżące w wysokości 33 488,00 zł.
 - Uchwałą nr 252/664/22 Zarządu Powiatu Wołowskiego z dnia 05.12.2022 r. zostały wprowadzone zmiany w budżecie polegające na zwiększeniu środków z Komendy Wojewódzkiej PSP we Wrocławiu (Funduszu Wsparcia) na umundurowanie funkcjonariuszy w wysokości 14 000,00 zł.
 - Decyzją Ministra Finansów MF/FS7.4143.3.199.2022.MF.3307 (MF 110) z dn. 26.09.2022 r. zostały wprowadzone zmiany w budżecie polegające na zwiększeniu środków w związku z prowadzeniem działań związanych z przeciwdziałaniem i usuwaniem skutków klęsk żywiołowych w roku 2022, takich jak powódzie, silne wiatry, gwałtowne burze, trąby powietrzne, intensywne opady deszczu i osuwiska ziemi w wysokości 57 951,00 zł.

Środki przeznaczone zostały na doposażenie techniczne oraz wymianę zużytego lub wyeksploatowanego sprzętu wykorzystywanego podczas działań ratowniczych prowadzonych na rzece Odra przez jednostkę PSP.

Zobowiązanie wymagalne nie występują.

8. LOGISTYKA

8.1. Inwestycje i remonty.

W 2022 r. w Komendzie Powiatowej Państwowej Straży Pożarnej w Wołowie dzięki środkom otrzymanym z Funduszu Pomocy na rok 2022 wykonano montaż

dwóch klimatyzatorów zapewniających komfort termiczny funkcjonariuszom Jednostki Ratowniczo Gaśniczej w miesiącach letnich, kiedy to elewacja budynku Komendy wystawiona od strony południowej na światło słoneczne uniemożliwia normalne funkcjonowanie z powodu zbyt wysokich temperatur.

Montaż zostały wykonane przez firmę wyłonioną w drodze zapytania ofertowego na zamówienie publiczne poniżej wartości 30 000 euro.

Montaż klimatyzatorów wykonała firma:

ENILON Sp. z o. o.
Ul. Kwidzyńska 3/302
51-415 Wrocław

Montaż został wykonany w miesiącu grudzień 2022 roku.

Ogólny koszt urządzeń wraz z montażem wyniósł **8 000,00 zł**

Poniżej znajduje się zdjęcie przedstawiające efekty wykonanych prac remontowych.

1. Elewacja budynku Komendy od strony południowej:



Ze środków pozyskanych z Komendy Wojewódzkiej PSP we Wrocławiu dokonano zakupu wraz z wymianą systemu monitoringu terenu Komendy, zastępując 15-letnie wysłużone już kamery i całą infrastrukturę wspomagającą taką jak monitor, rejestrator i wszystkie przewody.

Montaż zostały wykonane przez firmę wyłonioną w drodze zapytania ofertowego na zamówienie publiczne poniżej wartości 30 000 euro

Wymiana systemu monitoringu została wykonana przez firmę:

SETIA INVEST Andrzej Ostrowski
ul. Wincentego Witosa 1
56-100 Wołów

Montaż został wykonany w miesiącu grudzień 2022 roku.

Ogólny koszt urządzeń wraz z montażem wyniósł **20 339,89 zł**

Poniżej znajdują się zdjęcia przedstawiające efekty wykonanych prac związanych z wymianą urządzeń:

1. Kamera na elewacji budynku Komendy od strony północnej:



2. Kamera od strony wschodniej:



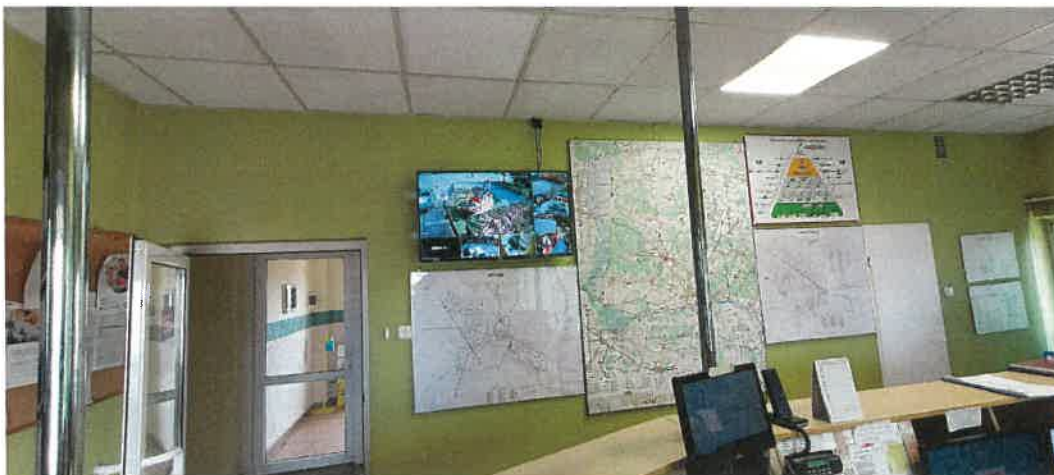
3. Kamera od strony południowo-zachodniej.



4. Kamera w garażach Jednostki ratowniczo-gaśniczej.



5. Urządzenia monitoringu w pomieszczeniu stanowiska kierowania Komendanta Powiatowego PSP Wołowie.



W związku z remontem ul. Wojska Polskiego znajdującej się w ciągu drogi wojewódzkiej nr. 338 Komenda Powiatowa Państwowej Straży Pożarnej w Wołowie była zmuszona do wykonania remontu kanalizacji burzowej odprowadzającej wody opadowe z placu wewnętrznego. Koszt remontu został w całości pokryty z budżetu Komendy.

Remont kanalizacji burzowej został wykonany przez firmę:

ASCOMPLEX

ul. Tadeusza Kościuszki 13E/1

56-100 Wołów

Remont został wykonany w miesiącu listopad 2022 roku.

Ogólny koszt materiałów i prac związanych z wymianą przyłącza wyniósł: 20 000,00zł

Poniżej znajdują się zdjęcia przedstawiające efekty wykonanych prac związanych z remontem:



W celu zapewnienia bezpieczeństwa budynku komendy wykonano coroczny przegląd okresowy instalacji gazowej, kontrolę przewodów kominowych, a także konserwację sieci teleinformatycznej znajdującej się w pomieszczeniu Stanowiska Kierowania. Wszystkie kontrole zakończyły się wynikiem pozytywnym.

8.2.Ustawowe świadczenia pracownicze

W 2022 roku zgodnie z zapisem w ustawie z dnia 24 sierpnia 1991r. o Państwowej Straży Pożarnej (Dz. U. z 2009 r. Nr 12 poz. 68 ze zm.) w stosunku do strażaków Komendy Powiatowej PSP w Wołowie wykonane zostały wszystkie zobowiązania.

8.3.Umundurowanie i środki ochrony osobistej

W ciągu roku realizowano zakupy umundurowania według zgłoszonych przez strażaków potrzeb. Każde indywidualne zapotrzebowanie weryfikowane jest w pierwszej kolejności przez dowódcę Jednostki Ratowniczo Gaśniczej, pod kątem potrzeby wymiany i realizacji zakupu. Następnie po akceptacji kierownika jednostki – komendanta, zamówienie realizowane jest przez wydział kwatermistrzowski – techniczny.

W styczniu 2022 zostały wysłane zapytania ofertowe do kilku firm z prośbą o przedstawienie ofert cenowych na realizację zamówień na mundury w roku 2022. W każdym wariantcie asortymentu oferta firmy była rozpatrywana indywidualnie, według ustalonych w zapytaniu kryteriów wyboru. Nie wytypowano jednoznacznie jednego wykonawcy do realizacji zamówień wszystkich wariantów sortów mundurowych, zakupy będą realizowane u tego dostawcy, który zaproponował najniższą cenę danego asortymentu mundurowego.

Dla każdego strażaka indywidualnie prowadzona jest karta umundurowania, zawierająca informacje o rodzaju zakupionego i wydanego asortymentu, dacie wydania, dokumentu potwierdzającego zakup oraz dacie zwrotu umundurowania. Zakupione i wydane strażakom mundury wprowadzane są na stan wyposażenia osobistego strażaków tzn. do karty umundurowania.

Za niewydane przedmioty umundurowania służbowego oraz wyjściowego został naliczony równoważnik pieniężny na kwotę **99 733,50 zł**, który wypłacono strażakom w miesiącu kwietniu.

W ubiegłym roku dokonano zakupów odzieży specjalnej oraz środków wyposażenia indywidualnego strażaka według przedstawionego poniżej zestawienia:

Tabela nr 1 Ważniejsze zakupy w ujęciu ilościowym

L.p.	Nazwa artykułu	Ilość
1	Ubranie specjalne	3 kpl.
2	Ubranie koszarowe	16 kpl.
3	Buty specjalne skórzane	8 par
4	Buty specjalne gumowe	5 pary
5	Rękawice specjalne skórzane	5 par
6	Latarka nahełmowa PELI	5 szt.
7	Hełm strażacki	5 szt.
8	Rękawice do ratownictwa technicznego	6 par

Na zakup sortów mundurowych oraz wyposażenia osobistego strażaków wydano z budżetu komendy w 2022 roku blisko **42 199,55 zł**

W związku z Rozporządzeniem Ministra Spraw Wewnętrznych i Administracji z dnia 29 września 2021 r. w sprawie umundurowania strażaków Państwowej Straży Pożarnej, Komenda Główna PSP w Warszawie przeprowadziła zakup centralny umundurowania nowego wzoru. Zgodnie z rozdzielnikiem do Komendy Powiatowej Państwowej Straży Pożarnej w Wołowie dostarczonych zostało 19 kpl. nowego umundurowania sztabowo-koszarowego. Każdy komplet składa się z czapki służbowej zimowej, paska do spodni, bluzy służbowej typu Polar, czapki służbowej letniej, spodni służbowych krótkich, spodni służbowych długich, bluzy służbowej, kurtki służbowej p/deszczowej, spodni służbowych p/deszczowych, koszuli służbowej z długim rękawem i koszuli służbowej z krótkim rękawem.



Łączna wartość przekazanych przez Komendę Główną PSP w Warszawie elementów nowego umundurowania wyniosła **45334,11 zł**. Dodatkowo z funduszu wsparcia PSP na zakup butów do nowego umundurowania Komenda PSP w Wołowie otrzymała **14000,00 zł**.

8.4. Należności mieszkaniowe.

W ubiegłym roku w tutejszej Komendzie łączna kwota wypłaconych środków za brak lokalu mieszkalnego wyniosła **41 679,51 zł**. Natomiast równoważnik za remont lokalu wypłacono w miesiącu lipcu i listopadzie w kwocie **10 150,02 zł**.

W zakresie należności mieszkaniowych wypłacono wszystkie przysługujące świadczenia, nie mamy zaległych zobowiązań za 2022 r.

8.5. Wyposażenie techniczne

Każdy sprzęt oraz samochód znajdujący się na wyposażeniu komendy posiada założoną teczkę spraw w której zamieszcza się wszystkie dokumenty związane z danym urządzeniem, m.in. potwierdzające wykonanie napraw, przeglądów itp. Ponadto założone są karty historii sprzętu w których odnotowywane są informacje o wykonanych przy danym urządzeniu – sprzęcie czynnościach.

8.5.1 Przeglądy, konserwacje

Każdy sprzęt w miarę upływu czasu ulega zużyciu i zdarzają się jego awarie.

W roku 2022 na bieżące naprawy samochodów, sprzętu silnikowego jak i ratowniczego zostały wydane środki finansowe w wysokości ponad 40 tys. zł., środki zostały sfinansowane z budżetu komendy.

W 2022 wykonano m.in. następujące naprawy w samochodach KP PSP w Wołowie:

SHD – 25 MAN TGL 12.240 4x2 nr rej. DWL 53JM

- naprawa pneumatycznego układu hamulcowego
- wymiana stabilizatora
- wymiana akumulatorów
- wymiana joysticków poziomowania pojazdu
- smarowanie ślizgów i łańcucha drabiny hydraulicznej
- wymiana chlapacza
- przygotowanie do przeglądu rocznego UDT

GBA2,5/16Pr250 MERCEDES BENZ nr rej. DW 91CE

- wymiana filtra AdBlue
- wymiana lusterka panoramicznego

GBA 2/24 Mercedes Unimog U 4000 nr rej. DWL L998

- wymiana potencjometra

GCBA 5/40 MAN TGM 18.340 nr rej. DWL GE50

- przegląd autopompy
- naprawa pneumatyki, w tym wymiana pneumatycznej wyspy zaworów
- wymiana amortyzatorów
- wymiana resorów
- naprawa zawieszenia
- wymiana okładzin hamulcowych

Ponadto, jak co roku, wszystkie samochody, budynki oraz sprzęt silnikowy i ratowniczy przechodził okresowe przeglądy techniczne, kontrole i kalibracje. Kosztowało to budżet komendy prawie **37 tys. zł.** Wszystkie przeglądy i kalibracje były wykonywane zgodnie z zaplanowanym harmonogramem przeglądów i konserwacji na rok 2022. Wykonane kontrole zostały odnotowane w książkach serwisowych.

W grudniu zgodnie z zamówieniem złożonym przez dowódcę JRG zostały zakupione niezbędne materiały do przeprowadzenia konserwacji samochodów i sprzętu silnikowego, w celu przygotowania na sezon zimowym oraz zapewnienia bezpieczeństwa użytkowania i prawidłowej jego eksploatacji. Środki finansowe w wysokości **około 3 tys. zł** na wykonanie powyższych konserwacji pochodziły z budżetu komendy .

8.5.2. Nowy sprzęt

W celu stworzenia odpowiednich warunków pracy w Komendzie Powiatowej Państwowej Straży Pożarnej w Wołowie w 2022 r. niezbędne było wykonanie zadań związanych z wymianą części wyeksploatowanego wyposażenia technicznego jednostki oraz zakup nowego. W związku z otrzymaniem w 2022 r, dotacji celowych z Komendy Wojewódzkiej na zakupy wyposażenia i sprzętu do prowadzenia działań ratowniczych wydano kwotę 10 tys. złotych. Najważniejszy zakupiony sprzęt do prowadzenia działań ratowniczo gaśniczych to:

Komenda Powiatowa PSP w Wołowie wzbogaciła się o kratownicę nawigacyjną do łodzi ratowniczej Whaly 435R wraz z silnikiem zaburtowym Yamaha o mocy 40 KM.



Dwie sztuki prądownic RB 99 EN - Storz D/25 Rosenbauer



Dwie sztuki hydronetek plecakowych wodnych HPE-19/M



8.5.3. Sprzęt przekazany

W ramach dobrej współpracy w 2022 roku Komenda Powiatowa Państwowej Straży Pożarnej w Wołowie przekazała nieodpłatnie dla Jednostek Ochotniczych Straży Pożarnych niżej wymieniony sprzęt:

1. Dla Jednostki OSP w Krzydlinie Małej
- Agregat proszkowy AP-250



- Przyczepa na środek pianotwórczy SBA-4,5



2. Dla Jednostki OSP w Pełczynie

- Średni samochód ratowniczo gaśniczy Star Man GBA 1,6/16



3. Dla Jednostki OSP w Krzydlinie Wielkiej samochód operacyjny na podwoziu JEEP Cherokee



1. Dla Jednostki OSP w Smogorzowie Wielkim samochód kwatermistrzowski na podwoziu Volkswagen T4



Wyżej wymieniony sprzęt został przekazany za zgodą Dolnośląskiego Komendanta Wojewódzkiego PSP we Wrocławiu.

8.6. Zapewnienie prawidłowego prowadzenia gospodarki paliwowej

1. Nadzór nad gospodarką paliwową prowadzi pracownik sekcji kwatermistrzowsko – technicznej, który:
 - analizuje comiesięczne zużycie paliwa w pojazdach i sprzęcie silnikowym
 - prowadzi bezpośredni nadzór nad ilością pobranego paliwa
2. Teren komendy jak i pomieszczenia garażowe są stale monitorowane przez system kamer, z których nagrania są zapisywane na twardym dysku rejestratora.
3. Praca pojazdów i sprzętu silnikowego oraz zakresu obsługi codziennej oraz przeglądów dokumentowany jest w okresowych kartach pracy, na podstawie których rozliczane jest zużycie paliwa.

W zakresie gospodarki paliwowej realizowane są ponadto następujące zadania:

Zakup paliwa na stan magazynowy w celu zabezpieczenia bieżącego funkcjonowania komendy oraz zapewnienia gotowości bojowej JRG KP PSP Wołów - paliwo zakupywane jest w miarę potrzeb i przyjmowane na stan magazynowy na podstawie dokumentu „P” – przyjęcie na magazyn. W 2022 roku zakupiono łącznie na magazyn 210 L Benzyny Pb 95 oraz 200 L AdBlue.

- a) **Sporządzenie zestawienia z zużycia paliwa przez samochody i sprzęt silnikowy** - Na koniec każdego miesiąca wykonywane jest rozliczenie obrazujące zużycie paliwa przez każdy z samochodów komendy oraz każdy sprzęt silnikowy. Na koniec roku wykonywane jest roczne zestawienie zużycia paliwa. W roku 2022 samochody przejechały łącznie **51527** kilometrów zużywając **1506,8 L** benzyny PB 95 oraz **11567,6 L** oleju napędowego, natomiast posiadany sprzęt silnikowy zużył łącznie **202,9 L** paliwa.

W poszczególnych miesiącach roku 2022 zużycie paliwa przedstawia się to w następujący sposób:

miesiąc	Rozliczenie ogólne wszystkich samochodów				
	KM	PALIWO			zuzycie na 100 km.
		PB 95	ON	RAZEM	
I	4292,0	92,0	1082,2	1174,2	27,4
II	3237,0	54,0	859,0	913,0	28,2
III	6807,0	148,0	1377,0	1525,0	22,4
IV	3821,0	155,0	672,0	827,0	21,6
V	3948,0	174,0	769,0	943,0	23,9
VI	3403,0	94,0	908,0	1002,0	29,4
Razem	25508,0	717,00	5667,2	6384,2	152,9

miesiąc	Rozliczenie ogólne wszystkich samochodów				
	KM	PALIWO			zuzycie na 100 km.
		PB 95	ON	RAZEM	
VII	2538,0	40,0	894,0	934,0	36,8
VIII	8562,0	56,0	2074,0	2130,0	24,9
IX	4262,0	168,0	659,0	827,0	19,4
X	3234,0	124,0	643,0	767,0	23,7
XI	2921,0	64,0	721,0	785,0	26,9
XII	3812,0	150,0	798,0	948,0	24,9
Razem	25329,0	602,00	5789,0	6391,0	156,5

9. KIERUNKI DZIAŁANIA KOMENDY POWIATOWEJ PSP NA 2022 R.:

1. Przeprowadzanie czynności kontrolno-rozpoznawczych w obiektach użyteczności publicznej oraz produkcyjno-magazynowych pod kątem możliwości występowania zagrożenia życia i zdrowia ludzi.
2. Wykonywanie zadań i kompetencji w stosunku do zakładów o zwiększonym i dużym ryzyku wystąpienia poważnej awarii (kontrole zgodne z dyrektywą SEVESO III).
3. Kontynuowanie ćwiczeń Jednostki Ratowniczo-Gaśniczej PSP na obiektach użyteczności publicznej i zakładach przemysłowych.
4. Kontynuacja działań zmierzających do podnoszenia świadomości społecznej w zakresie bezpieczeństwa, w szczególności wśród dzieci i młodzieży (spotkania, pogadanki, pokazy i szkolenia w placówkach oświatowych).

5. Doskonalenie procedur postępowania służb i instytucji odpowiedzialnych za skuteczne prowadzenie działań ratowniczych i organizacji akcji w szerokim zakresie, podczas wystąpienia awaryjnego uwolnienia się substancji niebezpiecznej na terenie zakładów przemysłowych znajdujących się w Brzegu Dolnym – ćwiczenia sprawdzające Zewnętrzny Plan Operacyjno-Ratowniczy dla zakładu dużego ryzyka wystąpienia poważnej awarii przemysłowej.
6. Dalszy rozwój współpracy i wsparcie działalności szkoleniowej i popularyzatorskiej prowadzonej przez organizacje pozarządowe, poświęconej upowszechnianiu wśród społeczeństwa zasad zachowania się w sytuacjach zagrożeń.
7. Zorganizowanie szkolenia podstawowego strażaków ratowników Ochotniczych Straży Pożarnych z terenu powiatu wołowskiego.
8. Uczestnictwo w społecznych, samorządowych lub instytucjonalnych lokalnych inicjatywach wspierających w szerokim zakresie możliwości rozwojowe powiatu wołowskiego (np. Dzień Przedsiębiorczości).
9. Nadzór nad wydatkowaniem środków finansowych z KSRG.
10. Kierunki działań w zakresie bhp:
 - szkolenie okresowe bhp wszystkich pracowników,
 - szkolenie pracowników w zakresie bezpiecznej obsługi nowo zakupionego sprzętu,
 - przeprowadzenie przeglądu warunków pracy.
11. Działania związane z ograniczeniem epidemii SARS COV-2.
12. Pomoc w pozyskaniu dotacji i środków finansowych dla jednostek OSP z terenu powiatu.
13. Rozwój sieci jednostek OSP włączonych do KSRG, włączenie do KSRG jednostki OSP Orzeszków